

# Jahresbericht 2007

➔ Arbeitslosenquote	5,6%
➤ Arbeitslose gesamt	1.496
➤ darunter Frauen	744
➔ darunter Männer	752
➤ darunter 15 bis 24 Jahre	237
➤ darunter 50 Jahre und älter	309
➤ Arbeitslose in Schulung	69
➤ Zugang in Arbeitslosigkeit	9.658
➤ Gemeldete offene Stellen	270
➤ Zugang offener Stellen	4.509
➤ Lehrstellensuchende	12
➤ Gemeldete offene Lehrstellen	85

Tab.1: wichtige Kennzahlen aus dem Jahr 2007

Im Jahresdurchschnitt waren im abgelaufenen Jahr 1.496 Arbeitslose beim Arbeitsmarktservice (AMS) Kitzbühel vorgemerkt. Die Zahl der Arbeitslosen blieb im Vergleich zum Jahr 2006 sowohl bei den Frauen mit 744 (-1) als auch bei den Männern mit 752 (+0) nahezu unverändert. Allerdings war die Zahl der Schulungsteilnehmer rückläufig, die in der offiziellen Arbeitslosenstatistik nicht aufscheinen. Es absolvierten im Jahresdurchschnitt 69 Arbeitslose eine Schulung, um 20 weniger als im Vorjahr.

Im Jahr 2007 waren 6.967 Personen aus dem Bezirk

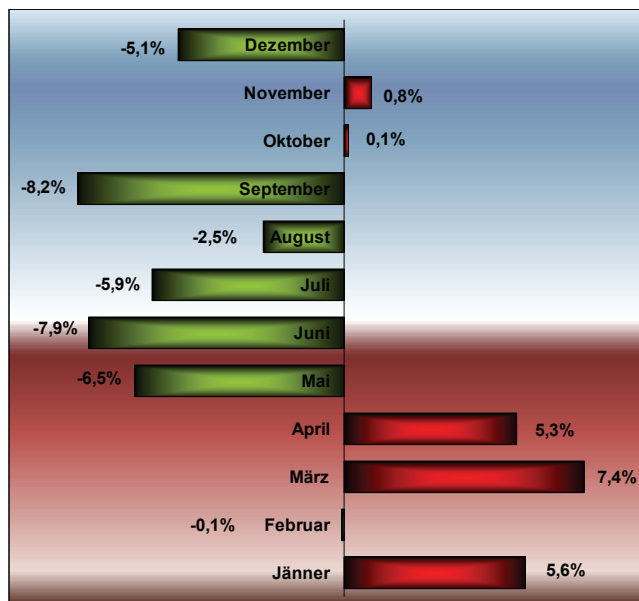


Abb.2. Entwicklung der Arbeitslosigkeit im Vorjahresvergleich

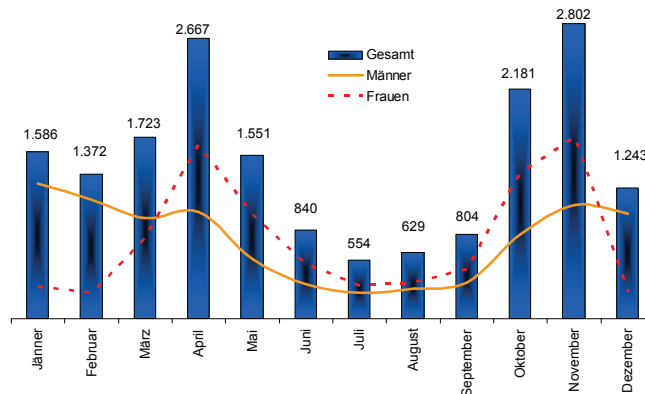


Abb. 1: Arbeitslose im Jahresverlauf 2007

Kitzbühel zumindest einmal im Jahr arbeitslos gemeldet. Damit war ca. jeder vierte Unselbständig Berufstätige aus dem Bezirk von Arbeitslosigkeit betroffen.

## Arbeitslose im Jahresverlauf

Die Arbeitslosigkeit im Bezirk Kitzbühel ist sehr stark von den saisonalen Einflüssen geprägt. Die stärksten Monate sind der November (2.802), der April (2.667) und Oktober (2.181). Die Sommermonate Juli (554) und August (629) sind jene mit den wenigsten Arbeitslosen (siehe Abb. 3).

Im Vorjahresvergleich verzeichnete der Bezirk vor allem in den Monaten Jänner, März und April einen deutlichen Zuwachs an Arbeitslosen. Hauptverantwortlich dafür war die schlechte Schneelage und damit zusammenhängend auch ein früher Saisonabschluss im März.

In den Monaten Mai, Juni, Juli, August, September und Dezember waren im Bezirk deutlich weniger Personen arbeitslos als zu den Vergleichsmonaten des Vorjahres (siehe Abb.2).

## Zugang in Arbeitslosigkeit nach Wirtschaftsbranchen

Im Jahresverlauf 2007 erfolgten 9.658 Arbeitslosmeldungen beim AMS Kitzbühel, um 36 weniger als im Jahr 2006.

Diese verteilten sich auf 6.967 Personen aus dem Bezirk, die zumindest einmal im abgelaufenen Jahr von Arbeitslosigkeit betroffen waren. Mehr als die Hälfte davon (3.729) war öfter als einmal im Jahr arbeitslos gemeldet.

Die meisten Zugänge verzeichneten der Tourismus

mit 5.205 (-89), das Bauwesen mit 1.625 (+26), gefolgt vom Handel mit 855 (+28) und der Sachgütererzeugung mit 526 (+23).

### Arbeitslose nach dem Alter

Mit Ausnahme der Gruppe der über 50 Jährigen verzeichnete das AMS in allen Altersgruppen einen Rückgang bei der Arbeitslosigkeit (siehe Tab. 2).

Insgesamt waren durchschnittlich 309 Arbeitslose mit einem Alter über 50 Jahren arbeitslos gemeldet, das sind um 28 bzw. 10 % mehr als im Vorjahr.

	akt	Veränderung
15 bis 19 Jahre	52	-1 (-2,7 %)
20 bis 24 Jahre	185	-4 (-2,0 %)
25 bis 49 Jahre	951	-23 (-2,4 %)
50 Jahre und älter	309	28 (10,0 %)

Tab. 2: Arbeitslose nach dem Alter

### Dauer der Arbeitslosigkeit

Die durchschnittliche Dauer der Arbeitslosigkeit betrug im Bezirk Kitzbühel 56 Tage (+1 im Vergleich zum Vorjahr). Im gesamten Bundesland Tirol waren Arbeitslose 65 Tage bzw. österreichweit 92 Tage arbeitslos. Somit war die Dauer der Arbeitslosigkeit im Bezirk deutlich kürzer.

Mit zunehmenden Alter steigt die Dauer der Arbeitslosigkeit (siehe Abb. 4).

### Arbeitslosenquoten

Die Arbeitslosenquote betrug im Bezirk 5,6 %. Mit 6,2 % war sie bei den Frauen höher als bei den

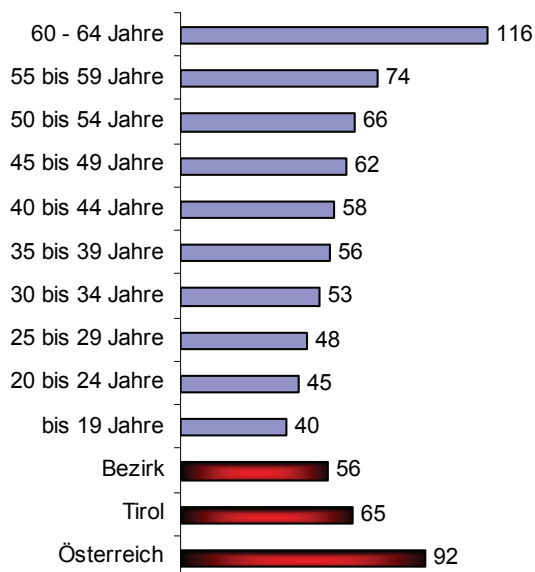


Abb. 4.: Dauer der Arbeitslosigkeit nach dem Alter

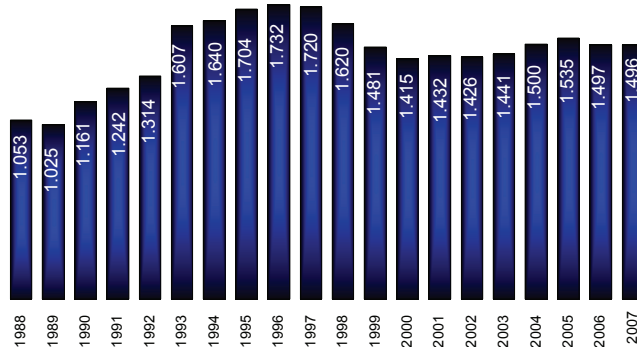


Abb.3.: Entwicklung der Arbeitslosigkeit seit 1988

Männern mit 5,1 %. Die Tiroler Arbeitslosenquote betrug 5,3 %.

### Arbeitslose nach zuletzt ausgeübtem Beruf

Die meisten Arbeitslosen kamen mit 623 saisonbedingt aus den Fremdenverkehrsberufen, gefolgt von den Bauberufen mit 194 und den Büroberufen mit 118.

Beruf	Anzahl	Veränderung	Quote
Fremdenverkehr	623	2	0,2%
Bau	194	-7	-3,4%
Büroberufe	118	-8	-6,0%
Handel	102	8	9,0%

Tab. 3: Arbeitslose nach dem zuletzt ausgeübten Beruf

### Arbeitslose in Schulung

Im Jahresdurchschnitt nahmen 69 Arbeitslose (um 20 weniger als 2006) an einer Schulungsmaßnahme teil. Im Laufe des Jahres 2006 wurden 417 Personen in Schulungsaktivitäten einbezogen, um 118 weniger als im Vorjahr.

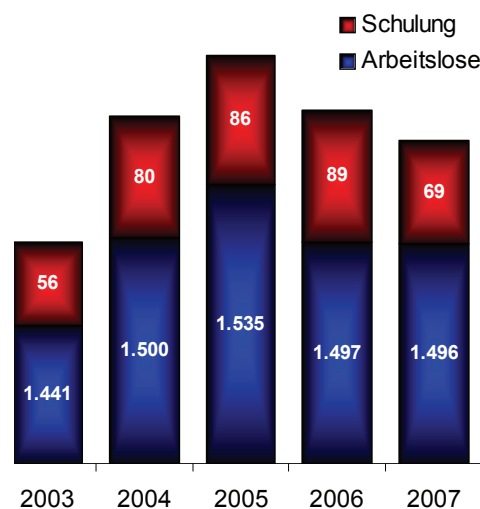


Abb. 5: Arbeitslose und Arbeitslose in einer Schulungsmaßnahme



## Arbeitslose nach der Ausbildung

Pflichtschule	505	11	2,1%
Lehrausbildung	786	-4	-0,5%
Mittlere Ausbildung	106	-3	-3,0%
Höhere Ausbildung	66	-4	-6,1%
Akademische Ausbildung	26	1	4,7%

Tab. 4: Arbeitslose nach der Ausbildung

## Arbeitslose in den Bezirken

	Bestand	Veränderung	
Imst	1.571	-88	-5,3%
Innsbruck	5.362	-15	-0,3%
<b>Kitzbüchel</b>	<b>1.496</b>	<b>-1</b>	<b>0,0%</b>
Kufstein	2.009	-30	-1,4%
Landeck	1.782	-24	-1,3%
Lienz	1.853	-53	-2,8%
Reutte	669	-31	-4,4%
Schwaz	1.669	-50	-2,9%
<b>Tirol</b>	<b>16.410</b>	<b>-291</b>	<b>-1,7%</b>

Tab. 5: Arbeitslose in den Bezirken

## Arbeitslosenversicherung

Das AMS Kitzbüchel hat im Jahr 2007 9.045 Anträge auf Arbeitslosengeld und 489 Anträge auf Notstandshilfe bearbeitet.

In 47 Fällen wurde das Arbeitslosengeld bzw. die Notstandshilfe für 6 bzw. 8 Wochen gekürzt, da zumutbare Jobangebote nicht angenommen wurden.

In 171 Fällen wurden das Arbeitslosengeld bzw. die Notstandshilfe für 4 Wochen gekürzt, da der Arbeitslose das Dienstverhältnis selbst gelöst hat.

## Arbeitskräftenachfrage

Das AMS Kitzbüchel konnte im Verlauf des Jahres 2007 insgesamt Vermittlungsaufträge für 4.509

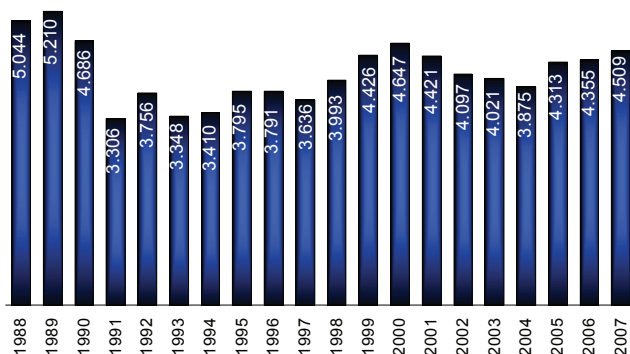


Abb. 6: Zugang offener Stellen seit 1988

<http://www.ams.at/tirol>

offene Stellen entgegennehmen. Damit wurden dem AMS um 154 (+3,5 %) mehr Stellenangebote gemeldet als 2006.

Die meisten davon meldete der Tourismus mit 2.875 (+67) gefolgt vom Einzelhandel mit 240 (+17) und dem Bauwesen mit 237 (+15).

Die Zahl der sofort verfügbaren Jobangebote zu den Statistikstichtagen betrug 270 (um 30 weniger als 2006).

Die Laufzeit, also die Zeitspanne von der Meldung bis zur Besetzung einer Stelle, betrug 22 Tage und konnte gegenüber 2006 um 2 Tage verkürzt werden.

## Lehrstellenmarkt

2007 wurden dem AMS mehr Lehrstellen von den Betrieben gemeldet und es haben sich weniger Jugendliche beim AMS für eine Lehrstelle vormerken lassen.

Den 12 Jugendlichen (-7) im Jahresmittel vorgezeichneten Lehrstellensuchenden, standen 85 (+1) gemeldete Lehrstellen gegenüber.

Insgesamt haben sich im Laufe des Jahres 367 (-40) Jugendliche für eine Lehrstelle vormerken lassen und 710 (+67) Lehrstellen wurden dem AMS gemeldet.

## Ausländerbeschäftigung

Das AMS Kitzbüchel hat im Jahr 2007 1.596 Anträge nach dem Ausländerbeschäftigungsgesetz bearbeitet, 1.471 davon konnten positiv erledigt werden.

Im Jahresdurchschnitt waren 310 Ausländer (inklusive EU - BürgerInnen) arbeitslos gemeldet. Die Zahl der arbeitslosen Ausländer ist um 12 bzw. um 4 % gestiegen.

## Arbeitsmarktförderung

Insgesamt wurden vom AMS Kitzbüchel 1,44 Mio. € an Förderungen ausbezahlt. Den größten Anteil daran hatten die Förderung zusätzlicher Lehrstellen mit 680.000, gefolgt von der Eingliederungsbeihilfe mit 224.000,- und der Förderung von Kurskosten mit 201.000,- €. Die Eingliederungsbeihilfe unterstützt die Arbeitsaufnahme von am Arbeitsmarkt benachteiligten Personen.

## Arbeitsmarktservice Kitzbüchel

Wagnerstraße 17,  
6370 Kitzbüchel.

05356 / 62422

[www.ams.at/tirol](http://www.ams.at/tirol)

[ams.kitzbuehel@ams.at](mailto:ams.kitzbuehel@ams.at)

	Jahresdurchschnitt	2006	2007		Jahresdurchschnitt	2006	2007
	<b>Gemeinde Aurach</b>				<b>Stadtgemeinde Kitzbühel</b>		
	Arbeitslose	26	26		Arbeitslose	221	217
	Gemeldete Stellen	2	5		Gemeldete Stellen	98	73
	Zugang an Stellen	7	54		Zugang an Stellen	1264	1157
	<b>Gemeinde Brixen</b>				<b>Gemeinde Kössen</b>		
	Arbeitslose	66	61		Arbeitslose	121	117
	Gemeldete Stellen	10	13		Gemeldete Stellen	17	21
	Zugang an Stellen	163	200		Zugang an Stellen	259	244
	<b>Marktgemeinde Fieberbrunn</b>				<b>Gemeinde Oberndorf</b>		
	Arbeitslose	91	87		Arbeitslose	48	45
	Gemeldete Stellen	13	10		Gemeldete Stellen	7	8
	Zugang an Stellen	230	231		Zugang an Stellen	150	148
	<b>Gemeinde Going</b>				<b>Gemeinde Reith b. Kitzb.</b>		
	Arbeitslose	46	46		Arbeitslose	33	29
	Gemeldete Stellen	10	6		Gemeldete Stellen	7	3
	Zugang an Stellen	161	133		Zugang an Stellen	13	35
	<b>Gemeinde Hochfilzen</b>				<b>Gemeinde St. Jakob i. Haus</b>		
	Arbeitslose	24	25		Arbeitslose	14	13
	Gemeldete Stellen	2	0		Gemeldete Stellen	0	1
	Zugang an Stellen	18	32		Zugang an Stellen	6	27
	<b>Marktgemeinde Hopfgarten</b>				<b>Marktgemeinde St. Johann</b>		
	Arbeitslose	114	118		Arbeitslose	206	214
	Gemeldete Stellen	19	13		Gemeldete Stellen	38	30
	Zugang an Stellen	189	172		Zugang an Stellen	590	695
	<b>Gemeinde Itter</b>				<b>Gemeinde St. Ulrich</b>		
	Arbeitslose	22	25		Arbeitslose	34	35
	Gemeldete Stellen	1	2		Gemeldete Stellen	10	10
	Zugang an Stellen	27	40		Zugang an Stellen	109	128
	<b>Gemeinde Jochberg</b>				<b>Gemeinde Schwendt</b>		
	Arbeitslose	43	46		Arbeitslose	14	13
	Gemeldete Stellen	8	10		Gemeldete Stellen	0	0
	Zugang an Stellen	103	107		Zugang an Stellen	1	0
	<b>Gemeinde Kirchberg</b>				<b>Gemeinde Waidring</b>		
	Arbeitslose	154	156		Arbeitslose	48	46
	Gemeldete Stellen	27	27		Gemeldete Stellen	5	4
	Zugang an Stellen	475	543		Zugang an Stellen	108	78
	<b>Gemeinde Kirchdorf</b>				<b>Gemeinde Westendorf</b>		
	Arbeitslose	86	89		Arbeitslose	87	87
	Gemeldete Stellen	19	24		Gemeldete Stellen	7	9
	Zugang an Stellen	298	309		Zugang an Stellen	150	161