

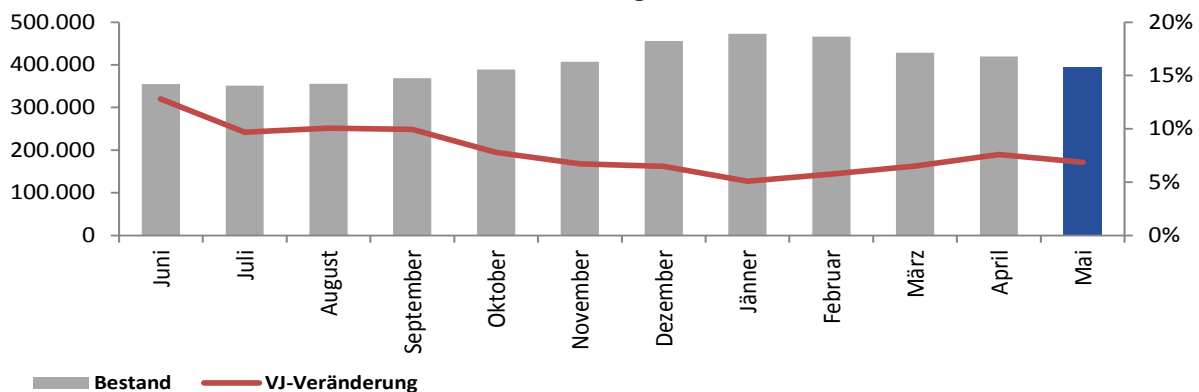
Das Arbeitsservice informiert monatlich aktuell über den österreichischen Arbeitsmarkt. In der vorliegenden Übersicht finden Sie Kennzahlen zu Arbeitslosigkeit, SchulungsteilnehmerInnen, unselbstständig Beschäftigten sowie den offenen Stellen und zum Lehrstellenmarkt.

**Mai 2015**

„Ende Mai ergibt die Summe aus arbeitslos vorgemerkten oder in Schulung befindlichen Kundinnen und Kunden des AMS rund 396.000 Personen. Dies ist gegenüber dem Vorjahr ein Plus von rund 25.000 Menschen oder etwa +7%. Die Arbeitslosigkeit steigt im Vorjahresvergleich konjunkturbedingt weiter in allen wichtigen Branchen und auch allen Bundesländern. Tirol nimmt dieses Monat jedoch – offenbar bedingt durch eine verbesserte Tourismussituation – eine erfreuliche Sonderstellung mit einem Plus von nur 28 Personen (arbeitslos bzw. in Schulung) oder +0.1% ein. Im Saisonverlauf ist der Mai immer ein guter Monat um Arbeit zu finden, gegenüber Ende April ist die Arbeitslosigkeit (inklusive SchulungsteilnehmerInnen) um rund 24.000 Personen gesunken. Die generell starke Dynamik am österreichischen Arbeitsmarkt werden wir in unserem „Spezialthema“ – erscheint nachmittags – näher beleuchten.“, Dr. Johannes Kopf, LL.M.

|                                                          | Bestand   Quote | Veränderung zum Vorjahr<br>absolut | relativ |
|----------------------------------------------------------|-----------------|------------------------------------|---------|
| <b>Arbeitslose Personen</b>                              | 330.326         | +39.434                            | +13,6%  |
| Frauen                                                   | 145.347         | +14.852                            | +11,4%  |
| Männer                                                   | 184.979         | +24.582                            | +15,3%  |
| <b>Unselbstständig Beschäftigte*</b>                     | 3.524.498       | +25.399                            | +0,7%   |
| Frauen                                                   | 1.642.524       | +13.498                            | +0,8%   |
| Männer                                                   | 1.881.974       | +11.901                            | +0,6%   |
| <b>Arbeitslosenquote – nationale Berechnung*</b>         | 8,6%            | +0,9 %-Punkte                      |         |
| Frauen                                                   | 8,1%            | +0,7 %-Punkte                      |         |
| Männer                                                   | 8,9%            | +1,0 %-Punkte                      |         |
| <b>Arbeitslose Personen und SchulungsteilnehmerInnen</b> | 395.518         | +25.375                            | +6,9%   |
| Frauen                                                   | 179.019         | +7.574                             | +4,4%   |
| Männer                                                   | 216.499         | +17.801                            | +9,0%   |

**Arbeitslose und SchulungsteilnehmerInnen**



|                                                  |       |              |
|--------------------------------------------------|-------|--------------|
| <b>Arbeitslosenquote – Eurostat-Berechnung**</b> | 5,6%  | 0,0 %-Punkte |
| Jugendliche (unter 25 Jahre)**                   | 10,5% | 0,0 %-Punkte |

\* endgültige Werte

\*\* aktuellste verfügbare Zahlen: März 2015 (Veränderung zum März 2014)

|                                                   | Bestand   Bewegung   Dauer | Veränderung zum Vorjahr |         |
|---------------------------------------------------|----------------------------|-------------------------|---------|
|                                                   |                            | absolut                 | relativ |
| <b>Arbeitslose Personen gesamt</b>                | 330.326                    | +39.434                 | +13,6%  |
| Frauen                                            | 145.347                    | +14.852                 | +11,4%  |
| Männer                                            | 184.979                    | +24.582                 | +15,3%  |
| Tirol                                             | 25.726                     | +57                     | +0,2%   |
| Vorarlberg                                        | 10.016                     | +322                    | +3,3%   |
| Salzburg                                          | 15.351                     | +705                    | +4,8%   |
| Kärnten                                           | 22.115                     | +1.145                  | +5,5%   |
| Steiermark                                        | 39.365                     | +2.795                  | +7,6%   |
| Burgenland                                        | 8.659                      | +862                    | +11,1%  |
| Oberösterreich                                    | 36.017                     | +3.925                  | +12,2%  |
| Niederösterreich                                  | 52.843                     | +6.448                  | +13,9%  |
| Wien                                              | 120.234                    | +23.175                 | +23,9%  |
| InländerInnen                                     | 239.512                    | +21.740                 | +10,0%  |
| AusländerInnen                                    | 90.814                     | +17.694                 | +24,2%  |
| Jugendliche (unter 25 Jahre)                      | 42.590                     | +2.423                  | +6,0%   |
| Haupterwerbsalter (25 bis 49 Jahre)               | 199.257                    | +24.279                 | +13,9%  |
| Ältere (50 Jahre und älter)                       | 88.479                     | +12.732                 | +16,8%  |
| Personen mit max. Pflichtschulausbildung          | 155.725                    | +18.651                 | +13,6%  |
| Personen mit Lehrausbildung                       | 104.124                    | +10.648                 | +11,4%  |
| Personen mit mittlerer Ausbildung                 | 17.027                     | +1.488                  | +9,6%   |
| Personen mit höherer Ausbildung                   | 31.637                     | +4.709                  | +17,5%  |
| Personen mit akademischer Ausbildung              | 19.942                     | +3.886                  | +24,2%  |
| Herstellung von Waren                             | 29.070                     | +2.401                  | +9,0%   |
| Bau                                               | 24.715                     | +2.979                  | +13,7%  |
| Handel                                            | 49.948                     | +5.259                  | +11,8%  |
| Verkehr und Lagerei                               | 16.696                     | +1.411                  | +9,2%   |
| Beherbergung und Gastronomie                      | 46.943                     | +2.738                  | +6,2%   |
| Gesundheits- und Sozialwesen***                   | 8.717                      | +1.036                  | +13,5%  |
| Arbeitskräfteüberlassung                          | 36.295                     | +4.459                  | +14,0%  |
| Zugänge                                           | 64.088                     | -10.723                 | -14,3%  |
| Abgänge                                           | 97.037                     | -4.342                  | -4,3%   |
| darunter Abgänge in Beschäftigung                 | 50.019                     | +3.020                  | +6,4%   |
| durchschnittliche Verweildauer (Tage)             | 113                        | +10                     | -       |
| durchschnittliche Vormerkdauer (Tage)             | 156                        | +41                     | -       |
| Langzeitarbeitslose Personen (> 12 Monate)        | 29.293                     | +18.685                 | +176,1% |
| Langzeitbeschäftigungslose (arbeitslose Personen) | 107.983                    | +29.723                 | +38,0%  |

\*\*\*ohne sonstiges Sozialwesen, ÖNACE 8899

|                                          | Bestand   Bewegung   Dauer | Veränderung zum Vorjahr |         |
|------------------------------------------|----------------------------|-------------------------|---------|
|                                          |                            | absolut                 | relativ |
| <b>SchulungsteilnehmerInnen gesamt</b>   | 65.192                     | -14.059                 | -17,7%  |
| Frauen                                   | 33.672                     | -7.278                  | -17,8%  |
| Männer                                   | 31.520                     | -6.781                  | -17,7%  |
| Wien                                     | 24.311                     | -9.039                  | -27,1%  |
| Burgenland                               | 1.902                      | -480                    | -20,2%  |
| Niederösterreich                         | 9.096                      | -1.814                  | -16,6%  |
| Oberösterreich                           | 9.845                      | -1.156                  | -10,5%  |
| Kärnten                                  | 3.401                      | -357                    | -9,5%   |
| Vorarlberg                               | 2.481                      | -257                    | -9,4%   |
| Steiermark                               | 8.499                      | -810                    | -8,7%   |
| Salzburg                                 | 3.096                      | -117                    | -3,6%   |
| Tirol                                    | 2.561                      | -29                     | -1,1%   |
| InländerInnen                            | 46.865                     | -10.805                 | -18,7%  |
| AusländerInnen                           | 18.327                     | -3.254                  | -15,1%  |
| Jugendliche (unter 25 Jahre)             | 27.658                     | -591                    | -2,1%   |
| Haupterwerbsalter (25 bis 49 Jahre)      | 32.019                     | -9.369                  | -22,6%  |
| Ältere (50 Jahre und älter)              | 5.515                      | -4.099                  | -42,6%  |
| Personen mit max. Pflichtschulausbildung | 36.251                     | -8.111                  | -18,3%  |
| Personen mit Lehrausbildung              | 15.397                     | -3.321                  | -17,7%  |
| Personen mit mittlerer Ausbildung        | 3.587                      | -712                    | -16,6%  |
| Personen mit höherer Ausbildung          | 6.361                      | -1.116                  | -14,9%  |
| Personen mit akademischer Ausbildung     | 3.173                      | -641                    | -16,8%  |
| Herstellung von Waren                    | 5.756                      | -1.050                  | -15,4%  |
| Bau                                      | 2.831                      | -907                    | -24,3%  |
| Handel                                   | 9.127                      | -2.600                  | -22,2%  |
| Verkehr und Lagerei                      | 1.913                      | -773                    | -28,8%  |
| Beherbergung und Gastronomie             | 5.637                      | -1.436                  | -20,3%  |
| Gesundheits- und Sozialwesen***          | 2.034                      | -483                    | -19,2%  |
| Arbeitskräfteüberlassung                 | 4.740                      | -2.231                  | -32,0%  |
| Zugänge                                  | 18.080                     | -7.113                  | -28,2%  |
| Abgänge                                  | 20.647                     | -7.730                  | -27,2%  |

\*\*\*ohne sonstiges Sozialwesen, ÖNACE 8899

|                                                                | Bestand   Bewegung   Dauer | Veränderung zum Vorjahr |              |
|----------------------------------------------------------------|----------------------------|-------------------------|--------------|
|                                                                |                            | absolut                 | relativ      |
| <b>Arbeitslose Personen u. SchulungsteilnehmerInnen gesamt</b> | <b>395.518</b>             | <b>+25.375</b>          | <b>+6,9%</b> |
| Frauen                                                         | 179.019                    | +7.574                  | +4,4%        |
| Männer                                                         | 216.499                    | +17.801                 | +9,0%        |
| Tirol                                                          | 28.287                     | +28                     | +0,1%        |
| Vorarlberg                                                     | 12.497                     | +65                     | +0,5%        |
| Kärnten                                                        | 25.516                     | +788                    | +3,2%        |
| Salzburg                                                       | 18.447                     | +588                    | +3,3%        |
| Burgenland                                                     | 10.561                     | +382                    | +3,8%        |
| Steiermark                                                     | 47.864                     | +1.985                  | +4,3%        |
| Oberösterreich                                                 | 45.862                     | +2.769                  | +6,4%        |
| Niederösterreich                                               | 61.939                     | +4.634                  | +8,1%        |
| Wien                                                           | 144.545                    | +14.136                 | +10,8%       |
| InländerInnen                                                  | 286.377                    | +10.935                 | +4,0%        |
| AusländerInnen                                                 | 109.141                    | +14.440                 | +15,2%       |
| Jugendliche (unter 25 Jahre)                                   | 70.248                     | +1.832                  | +2,7%        |
| Haupterwerbsalter (25 bis 49 Jahre)                            | 231.276                    | +14.910                 | +6,9%        |
| Ältere (50 Jahre und älter)                                    | 93.994                     | +8.633                  | +10,1%       |
| Personen mit max. Pflichtschulausbildung                       | 191.976                    | +10.540                 | +5,8%        |
| Personen mit Lehrausbildung                                    | 119.521                    | +7.327                  | +6,5%        |
| Personen mit mittlerer Ausbildung                              | 20.614                     | +776                    | +3,9%        |
| Personen mit höherer Ausbildung                                | 37.998                     | +3.593                  | +10,4%       |
| Personen mit akademischer Ausbildung                           | 23.115                     | +3.245                  | +16,3%       |
| Herstellung von Waren                                          | 34.826                     | +1.351                  | +4,0%        |
| Bau                                                            | 27.546                     | +2.072                  | +8,1%        |
| Handel                                                         | 59.075                     | +2.659                  | +4,7%        |
| Verkehr und Lagerei                                            | 18.609                     | +638                    | +3,6%        |
| Beherbergung und Gastronomie                                   | 52.580                     | +1.302                  | +2,5%        |
| Gesundheits- und Sozialwesen***                                | 10.751                     | +553                    | +5,4%        |
| Arbeitskräfteüberlassung                                       | 41.035                     | +2.228                  | +5,7%        |

\*\*\*ohne sonstiges Sozialwesen, ÖNACE 8899

|                                              | Bestand   Bewegung   Dauer | Veränderung zum Vorjahr |         |
|----------------------------------------------|----------------------------|-------------------------|---------|
|                                              |                            | absolut                 | relativ |
| <b>Offene Stellen</b>                        |                            |                         |         |
| offene Stellen (sofort verfügbar)            | 29.502                     | -444                    | -1,5%   |
| offene Stellen (nicht sofort verfügbar)      | 24.345                     | +1.778                  | +7,9%   |
| Zugänge im aktuellen Berichtsmonat           | 32.560                     | +350                    | +1,1%   |
| Abgänge im aktuellen Berichtsmonat           | 34.151                     | +861                    | +2,6%   |
| darunter Stellenbesetzungen                  | 29.058                     | +608                    | +2,1%   |
| abgeschlossene Laufzeit (Tage)               | 24                         | +0                      | -       |
| bisherige Laufzeit (Tage)                    | 42                         | -0                      | -       |
| <b>Lehrstellenmarkt</b>                      |                            |                         |         |
| offene Lehrstellen (sofort verfügbar)        | 2.950                      | +46                     | +1,6%   |
| offene Lehrstellen (nicht sofort verfügbar)  | 12.237                     | -1.107                  | -8,3%   |
| Lehrstellensuchende (sofort verfügbar)       | 4.792                      | +503                    | +11,7%  |
| Lehrstellensuchende (nicht sofort verfügbar) | 5.656                      | -263                    | -4,4%   |
| Lehrstellenandrangsziffer                    | 1,6                        | +0,1                    | -       |
| Lehrstellenlücke (sofort verfügbar)          | 1.842                      | + 457                   | -       |

*Fachbegriffe und Definitionen:*

**Arbeitslosenquote – Eurostat-Berechnung:** Datenrevision durch Statistik Austria (rückwirkend bis 2004) im Zuge methodischer Neuerungen des Hochrechnungsverfahrens, u.a. Verwendung des Erwerbsstatus aus Verwaltungsdaten (bei Nicht-Beantwortungen). Dies findet ebenfalls in folgenden Ländern statt: Dänemark, Schweden, Finnland, Norwegen und den Niederlanden.

**Branche:** Wirtschaftsklasse des Unternehmens (gemäß Hauptverbands-Zuschreibung), bei dem die Person zuletzt beschäftigt war, nach ÖNACE 2008. Gesundheits- und Sozialwesen: ohne sonstiges Sozialwesen, ÖNACE 8899.

**Verweildauer:** Die Verweildauer ist jene Zeitspanne, die zwischen dem Beginn und dem Ende einer Arbeitslosigkeit liegt. Sie entspricht somit der "echten" Dauer einer Arbeitslosigkeitsepisode und kann nur aus Abgangsmengen berechnet werden. Unterbrechungen bis zu 28 Tagen bleiben unberücksichtigt.

**Vormerkdauer:** Die Vormerkdauer ist jene Zeitspanne, die zwischen dem Beginn einer Arbeitslosigkeit und dem Statistikstichtag liegt. Sie stellt die nicht vollendete Dauer der Arbeitslosigkeit dar und wird nur aus Bestandsmengen berechnet. Unterbrechungen bis zu 28 Tagen bleiben unberücksichtigt.

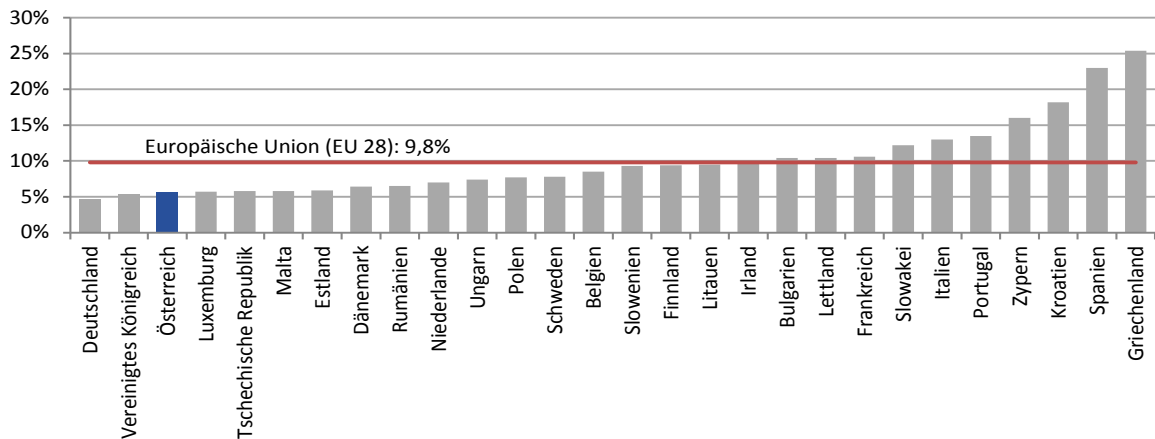
**Langzeitarbeitslosigkeit:** Personen, die über 365 Tage arbeitslos gemeldet sind, werden als langzeitarbeitslos gezählt. Unterbrechungen bis zu 28 Tagen bleiben unberücksichtigt.

**Langzeitbeschäftigungslosigkeit:** Episoden der Vormerkarten „Abklärung der Arbeitsfähigkeit“, „arbeitslos“, „Lehrstellensuchend“, „in Schulung“, „BezieherInnen eines Fachkräftestipendiums“ und „Schulung Reha mit Umschulungsgeld“ werden zu einem Geschäftsfall (GF) zusammengehängt, Unterbrechungen bis zu 62 Tagen bleiben unberücksichtigt. Die GF-Dauer ist die Summe der einzelnen Vormerkepisoden (Unterbrechungen werden nicht mitgerechnet). Als langzeitbeschäftigungslos gilt eine Person, wenn zum Stichtag die Geschäftsfalldauer 365 Tage überschreitet.

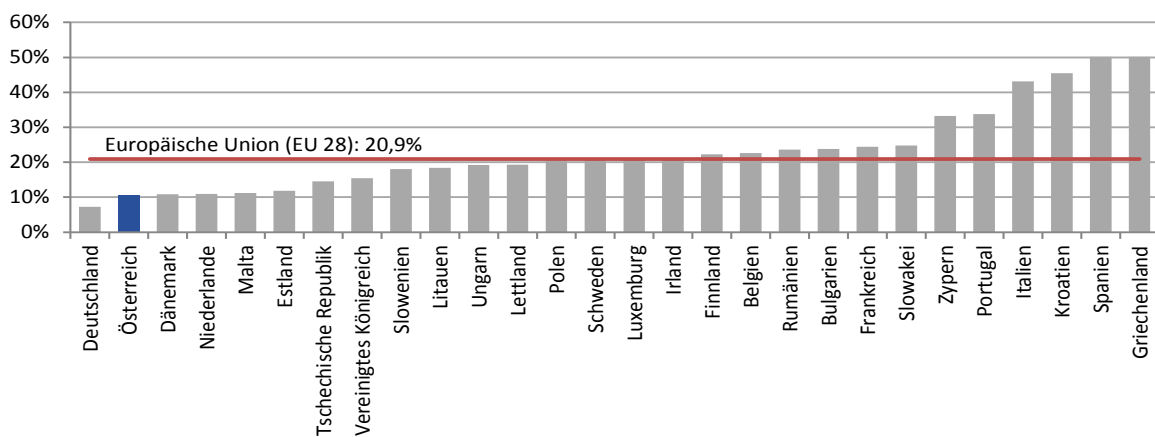
**Offene Stellen – abgeschlossene Laufzeit:** Die abgeschlossene Laufzeit einer offenen Stelle ist jene Zeitspanne, die zwischen dem gewünschten Eintrittsdatum und dem Abgangszeitpunkt einer offenen Stelle liegt. Sie kann somit nur für Abgänge offener Stellen ermittelt werden.

**Offene Stellen – bisherige Laufzeit:** Die bisherige Laufzeit einer offenen Stelle ist jene Zeitspanne, die zwischen dem gewünschten Arbeitsantritt und dem Statistikstichtag liegt. Sie bezieht sich nur auf sofort verfügbare offene Stellen, wird also nur aus Bestandsmengen berechnet.

Saisonbereinigte Arbeitslosenquoten im internationalen Vergleich  
(Stand: 29.05.2015)



Saisonbereinigte Jugendarbeitslosenquoten im internationalen Vergleich  
(Stand: 29.05.2015)



Fachbegriffe und Definitionen:

[www.ams.at/ueber-ams/medien/arbeitsmarktdaten/fachbegriffe](http://www.ams.at/ueber-ams/medien/arbeitsmarktdaten/fachbegriffe)

Arbeitsmarktdaten ONLINE – Datenbankabfrage:

<http://iambweb.ams.or.at/ambweb>

weiterführende Informationen und Berichte:

[www.ams.at/arbeitsmarktdaten](http://www.ams.at/arbeitsmarktdaten)

bundeslandbezogene Arbeitsmarktdaten finden Sie auf den Websites der AMS-Landesgeschäftsstellen:

[www.ams.at](http://www.ams.at)

Medieninhaber, Verleger und Herausgeber:

Arbeitsmarktservice Österreich, Abt. Arbeitsmarktforschung und Berufsinformation  
Treustraße 35-43, 1200 Wien | 0043 1 33178 - 0 | [ams.statistik@ams.at](mailto:ams.statistik@ams.at)

Wien, Juni 2015

**ÜBER  
SICHT**  
•••••  
ÜBER DEN ARBEITSMARKT