



Arbeitsmarktservice
Österreich

**BUNDESRICHTLINIE
AUS- UND WEITERBILDUNGSBEIHILFEN
(BEMO)**

vormals: Beihilfen zur Förderung der beruflichen Mobilität

Gültig ab: 30. November 2020
Nummerierung: AMF/27-2020
GZ: BGS/AMF/0702/9935/2020

Damit außer Kraft: BGS/AMF/0702/9957/2020 = AMF/17-2020

.....
Dr. Herbert Buchinger e.h.
Vorstandsvorsitzender

Datum der Unterzeichnung: 01.12.2020

.....
Dr. Johannes Kopf LL.M. e.h.
Vorstandsmitglied

Datum der Unterzeichnung: 01.12.2020

INHALTSVERZEICHNIS

I.	BEIHILFENÜBERGREIFENDE NORMEN UND VERFAHRENSVORSCHRIFTEN.....	5
A.	BEIHILFENÜBERGREIFENDE NORMEN	5
1.	<i>REGELUNGSGEGENSTAND</i>	5
2.	<i>ADRESSATINNEN/ADRESSATEN</i>	5
3.	<i>GESETZLICHE GRUNDLAGEN</i>	6
4.	<i>ARBEITSMARKTPOLITISCHES ZIEL</i>	6
5.	<i>FÖRDERBARER PERSONENKREIS</i>	6
6.	<i>HÄRTEFÄLLE</i>	9
7.	<i>EINKOMMEN</i>	10
8.	<i>AUFRECHENBARKEIT</i>	12
9.	<i>ERLÄUTERUNGEN</i>	12
9.1.	Zu Punkt I.A.4. Arbeitsmarktpolitisches Ziel.....	12
9.2.	Zu Punkt I.A.5. Fachkräftemangel.....	13
9.3.	Zu Punkt I.A.5. Kinderbetreuungspflichten.....	13
9.4.	Zu Punkt I.A.5. Weitere Kriterien im Falle schulischer Ausbildungen.....	13
B.	BEIHILFENÜBERGREIFENDE VERFAHRENSVORSCHRIFTEN	14
1.	<i>ABLAUFORGANISATION</i>	14
2.	<i>BEGEHREN</i>	15
3.	<i>KONTROLLTÄTIGKEITEN</i>	16
4.	<i>ÄNDERUNGSVERFÜGUNG</i>	16
5.	<i>EDV-EINTRAGUNGEN</i>	17
5.1.	Beihilfenadministrationssystem Individualförderungen (BAS IF).....	17
5.2.	PST.....	19
5.3.	eAMS-Konto für Personen.....	19
5.4.	eAkte.....	20
5.5.	Beihilfenadministrationssystem Trägerförderungen (BAS TF).....	20
II.	BEIHILFEN	21
A.	BEIHILFE ZU DEN KURSKOSTEN	21
1.	<i>BEIHILFENKURZBEZEICHNUNG</i>	21
2.	<i>ARBEITSMARKTPOLITISCHES ZIEL</i>	21
3.	<i>FÖRDERUNGSGEGENSTAND</i>	21
4.	<i>FÖRDERUNGSVORAUSSETZUNGEN</i>	21
5.	<i>HÖHE DER BEIHILFE</i>	22
6.	<i>DAUER DER FÖRDERUNG</i>	24
7.	<i>VERFAHREN</i>	26
8.	<i>ANGABEN UND NACHWEISE</i>	27
8.1.	Zum Zeitpunkt der Begehrensentscheidung.....	27
8.2.	Zum Zeitpunkt der Prüfung der widmungsgemäßen Verwendung.....	27
8.3.	Formulare und Schreiben aus der EDV.....	27
9.	<i>ERLÄUTERUNGEN</i>	28
9.1.	Zu Punkt II.4.1. Förderungsvoraussetzungen.....	28
9.2.	Zu Punkt II.5. Höhe der Beihilfe bei Arbeitslosen.....	28
9.3.	Zu Punkt II.8.2. Zum Zeitpunkt der widmungsgemäßen Verwendung.....	29
B.	BEIHILFE ZUR DECKUNG DES LEBENSUNTERHALTES	30
1.	<i>BEIHILFENKURZBEZEICHNUNG</i>	30
2.	<i>ARBEITSMARKTPOLITISCHES ZIEL</i>	30
3.	<i>FÖRDERUNGSVORAUSSETZUNGEN</i>	30
4.	<i>HÖHE DER BEIHILFE</i>	31
4.1.	Die Höhe der Beihilfe beträgt.....	31
4.2.	Anrechnung von Leistungsbezügen in der Arbeitslosenversicherung.....	31
4.3.	Bildungsbonus.....	32
4.4.	Sozialversicherung.....	32
5.	<i>DAUER DER FÖRDERUNG</i>	34
6.	<i>ALG/NH-FORTBEZUG OHNE DLU-MINDESTSTANDARD UND UNFALLVERSICHERUNG</i>	35
7.	<i>VERFAHREN</i>	35
8.	<i>ANGABEN UND NACHWEISE</i>	39
9.	<i>ERLÄUTERUNGEN</i>	39

9.1.	Zu Punkt II.B.3.1. Förderungsvoraussetzungen	39
9.2.	Zu Punkt II.B.4. DLU-Höhe	40
9.3.	Zu Punkt II.B.4.1. Vollendung des 18. Lebensjahres	40
9.4.	Zu Punkt II.B.4.3. Pensionsversicherung	40
9.5.	Zu Punkt II.B.5. Unterbrechungen	40
9.6.	Zu Punkt II.B.5. Auslandsaufenthalt bei ferienbedingten Unterbrechungen	41
9.7.	Zu Punkt II.B.6. weniger als 10 Maßnahmenstunden pro Woche	41
C.	BEIHILFE ZU DEN KURSNEBENKOSTEN	42
1.	<i>BEIHILFENKURZBEZEICHNUNG</i>	42
2.	<i>ARBEITSMARKTPOLITISCHES ZIEL</i>	42
2.1.	arbeitsmarktpolitisch sinnvollen beruflichen Aus- und Weiterbildungs-, Berufsorientierungs-, Arbeitsprobungs- oder Arbeitstrainingsmaßnahme bzw. Maßnahme der aktiven Arbeitssuche	42
2.2.	Arbeitsstiftung	42
3.	<i>FÖRDERUNGSGEGENSTAND</i>	42
4.	<i>FÖRDERUNGSVORAUSSETZUNGEN</i>	42
5.	<i>HÖHE DER BEIHILFE</i>	44
5.1.	Grundsätzliche Bestimmungen	44
5.2.	Pauschalersatz	45
6.	<i>DAUER DER FÖRDERUNG</i>	45
7.	<i>VERFAHREN</i>	46
8.	<i>ANGABEN UND NACHWEISE</i>	48
9.	<i>ERLÄUTERUNGEN</i>	48
9.1.	Zu Punkt II.C.4.1. Förderungsvoraussetzungen	48
III.	ARBEITSERPROBUNG UND ARBEITSTRAINING	49
1.	<i>FÜR DIE EFFEKTIVITÄTSPRÜFUNG GELTEN FOLGENDE RAHMENBEDINGUNGEN</i>	49
2.	<i>ARBEITSERPROBUNGS- UND ARBEITSTRAININGS-BETRIEBE</i>	50
A.	ARBEITSERPROBUNG	51
1.	<i>ZIEL: FESTSTELLUNG DER FACHLICHEN EIGNUNG</i>	51
1.1.	Zielgruppen	51
1.2.	Dauer	51
2.	<i>ZIEL: FESTSTELLUNG DER PERSÖNLICHEN EIGNUNG</i>	51
2.1.	Zielgruppen	51
2.2.	Dauer	51
B.	ARBEITSTRAINING	52
1.	<i>ZIEL: ERWERB VON BERUFSPRAXIS NACH ABGESCHLOSSENER AUSBILDUNG</i>	52
1.1.	Zielgruppe	52
1.2.	Dauer	52
2.	<i>ZIEL: ERWERB VON PRAKTISCHEN ERFAHRUNGEN ALS VORAUSSETZUNG FÜR EINEN AUSBILDUNGSABSCHLUSS</i>	52
2.1.	Zielgruppe	52
2.2.	Dauer	52
3.	<i>ZIEL: ERWERB VON ARBEITSERFAHRUNG UND TRAINING VON FÄHIGKEITEN/FERTIGKEITEN BZW. STEIGERUNG DER BELASTBARKEIT BZW. VERBESSERUNG DER ARBEITSHALTUNG</i>	52
3.1.	Zielgruppe	52
3.2.	Dauer	53
4.	<i>ERLÄUTERUNGEN</i>	53
4.1.	Verfahren zur Effektivitätsprüfung	53
4.2.	Zu Punkt III.B. Arbeitstraining	54
IV.	ARBEITSPLATZNAHE QUALIFIZIERUNG	55
1.	<i>FÜR DIE EFFEKTIVITÄTSPRÜFUNG GELTEN FOLGENDE RAHMENBEDINGUNGEN</i>	56
2.	<i>AQUA-BETRIEBE</i>	57
3.	<i>MINDESTERFORDERNISSE FÜR PRÜFUNGEN DURCH DAS ARBEITSMARKTSERVICE</i>	57
4.	<i>MINDESTERFORDERNISSE FÜR SCHRIFTLICHE AQUA-UNTERLAGEN</i>	58
4.1.	Bildungsplan	58
4.2.	AQUA-Vereinbarung	58
4.3.	Monatliche Bestätigungen durch den AQUA-Betrieb oder AQUA-Kooperationspartner	58
5.	<i>ERLÄUTERUNGEN</i>	58
5.1.	Zu Punkt IV. Voraussetzungen	58
5.2.	Zu Punkt IV.1. Verfahren zur Effektivitätsprüfung	59
5.3.	Kriterien zur Abgrenzung von Arbeitsverhältnissen	59

5.4.	Abgrenzung zu BEMO-Arbeitstraining.....	60
6.	<i>EDV-Verfahren</i>	61
6.1.	Typ	61
6.2.	Beihilfe zu den Kurskosten	61
6.3.	AQUA-BTR	61
6.4.	mit Kooperationspartner	61
6.5.	ohne Kooperationspartner	62
V.	IN-KRAFT-TRETEN/AUSSER-KRAFT-TRETEN	63
VI.	BESTIMMUNGEN BETREFFEND LAUFENDE QUALITÄTSSICHERUNG.....	63
VII.	ABKÜRZUNGSVERZEICHNIS	64

I. BEIHILFENÜBERGREIFENDE NORMEN UND VERFAHRENSVORSCHRIFTEN

A. BEIHILFENÜBERGREIFENDE NORMEN

1. REGELUNGSGEGENSTAND

Mit dieser Bundesrichtlinie werden folgende Beihilfen geregelt:

- Beihilfe zu den Kurskosten (KK)
- Beihilfe zur Deckung des Lebensunterhaltes (DLU)
(einschließlich Umschulungsgeld (BR+))
- Beihilfe zu den Kursnebenkosten (KNK)

Geregelt wird weiters

- die Existenzsicherung für Teilnehmerinnen/Teilnehmer
 - * an Maßnahmen der Arbeitsmarktausbildung
 - * am Unternehmensgründungsprogramm
 - * an Arbeitsstiftungen
 - * an Trainings-/Vorbereitungsmaßnahmen im Rahmen von Sozialökonomischen Betrieben oder Gemeinnützigen Beschäftigungsprojektendurch Weiterbezug von AIG- oder NH-Leistungen
- die Unfallversicherung.

Diese Bundesrichtlinie regelt weiters die Bedingungen für die Teilnahme an Maßnahmen

- der Arbeitserprobung
 - des Arbeitstrainings
 - der Arbeitsplatznahen Qualifizierung
- als eigenständige Individualmaßnahmen.

2. ADRESSATINNEN/ADRESSATEN

Diese Bundesrichtlinie gilt für alle Mitarbeiterinnen/Mitarbeiter des Arbeitsmarktservice, die mit Aufgaben der personenbezogenen Arbeitsmarktförderung auf Ebene der Landesgeschäftsstelle und der regionalen Geschäftsstelle betraut sind (inkl. Budgetierung, Budgetverbuchung, Anweisung, Auszahlung, Durchführung allfälliger Rückforderungen, Fortbezug von AIVG-Leistungen gemäß § 18 (5) bis (7), § 20 (6) und § 12 (5) Arbeitslosenversicherungsgesetz (AIVG), Unfallversicherung).

3. GESETZLICHE GRUNDLAGEN

Die Beihilfen zu den Kurskosten und zu den Kursnebenkosten werden im Sinne des § 34 Arbeitsmarktservicegesetz (AMSG) gewährt.

Die Beihilfe zur Deckung des Lebensunterhaltes wird nach Maßgabe des § 35 AMSG gewährt. Der Fortbezug von Arbeitslosengeld oder Notstandshilfe während der Teilnahme an Maßnahmen der Arbeitsmarktausbildung erfolgt gemäß § 12 (5) im Falle des Arbeitslosengeldes i.V.m. § 18 (4) bis (7) AIVG.

Der Bildungsbonus wird gemäß § 20 (7) und § 79 (169) AIVG gewährt.

Der Pauschalersatz zu den Kursnebenkosten wird gemäß § 20 (6) AIVG gewährt.

Das Umschulungsgeld (BR+) wird gemäß § 39b AIVG gewährt.

Für die Unfallversicherung sind § 8 Abs. 1 Z 3 lit. c und § 74 Abs. 2 Allgemeines Sozialversicherungsgesetz (ASVG) maßgeblich.

4. ARBEITSMARKTPOLITISCHES ZIEL¹

Neben den jeweils bei den einzelnen Beihilfen angeführten speziellen arbeitsmarktpolitischen Zielen der Beihilfen sind folgende arbeitsmarktpolitische Ziele der Aus- und Weiterbildungsbeihilfen zu berücksichtigen:

- Unterstützung der Vermittlung
- oder**
- Sicherung einer gefährdeten Beschäftigung

5. FÖRDERBARER PERSONENKREIS

- Arbeitslose
In Bezug auf die Gewährung von Beihilfen zur Deckung des Lebensunterhaltes gelten auch Personen gemäß § 12 (6) Arbeitslosenversicherungsgesetz (AIVG) als arbeitslos.
- Beschäftigte in Kurzarbeit
deren Bruttoeinkommen im Fall der Beihilfe zu den Kurskosten EUR 2.300,- monatlich nicht überschreitet² und für die beim Arbeitsmarktservice um eine Kurzarbeitsbeihilfe angesucht wurde.
- Beschäftigte (auch Karenzierte³)
deren Bruttoeinkommen im Fall der Beihilfe zu den Kurskosten/Kursnebenkosten EUR 2.300,- monatlich nicht überschreitet
und

¹ siehe Erläuterungen I.A.9.1.

² Ins Bruttoeinkommen ist die Kurzarbeitsunterstützung einzubeziehen.

³ mit Bezug von Weiterbildungsgeld oder Bildungsteilzeitgeld

- ◆ die eine Qualifizierung in einem Berufsbereich mit Fachkräftemangel anstreben.
Die Landesdirektorien werden ermächtigt, für das jeweilige Bundesland Berufsbereiche mit Fachkräftemangel zu definieren.⁴

oder

- ◆ deren berufliche Existenz gefährdet ist
und bei welchen mindestens eines der folgenden Kriterien zutrifft:
 - * die in einem Betrieb beschäftigt sind, der nach § 45a Arbeitsmarktförderungsgesetz (AMFG) eine Anzeige beim Arbeitsmarktservice eingebracht hatoder
 - * die bereits gekündigt worden sind (AF-Vorgemerkte, die bereit sind, ein anderes Arbeitsverhältnis aufzunehmen)oder
 - * bei welchen eine physische, psychische oder geistige Behinderung vorliegtoder
 - * die über 45 Jahre alt sindoder
 - * die über keine abgeschlossene Berufsausbildung verfügen und für die eine ungünstige berufliche Entwicklung zu erwarten ist⁵oder
 - * deren Qualifikation am Arbeitsmarkt nicht mehr verwertbar ist oder in Gefahr ist, zu veraltenoder
 - * die aufgrund von Kinderbetreuungspflichten karenziert sind, oder deren Beschäftigungsausmaß vorübergehend herabgesetzt ist⁶oder
 - * die mittels Eingliederungsbeihilfe gefördert werden

- Personen ohne aufrechtes Arbeitsverhältnis, die Kinderbetreuungsgeld beziehen, bereits eine Maßnahme besuchen können und dem Arbeitsmarkt binnen 1 Jahres wieder zur Verfügung stehen.
- Lehrstellensuchende
- Bäuerinnen und Bauern, deren Einheitswert des land-/forstwirtschaftlichen Besitzes im Fall der Beihilfe zu den Kurskosten/Kursnebenkosten EUR 17.020,- (verpachtete Flächen sind nicht zu berücksichtigen) nicht überschreitet.

⁴ siehe Erläuterungen I.A.9.2.

⁵ dazu zählen auch Bezieherinnen/Bezieher von Weiterbildungsgeld oder Bildungsteilzeitgeld

⁶ siehe Erläuterungen I.A.9.3.

- Personen, die am Unternehmensgründungsprogramm für Arbeitslose teilnehmen, hinsichtlich der Existenzsicherung während der Vorbereitungsphase gemäß Bundesrichtlinie „Unternehmensgründungsprogramm für Arbeitslose“.
- Personen, die an Maßnahmen einer Arbeitsstiftung gemäß „Bundesrichtlinie zur Anerkennung, Förderung und Durchführung von Maßnahmen der Arbeitsstiftungen“ teilnehmen.
- Personen, die an Trainings-/Vorbereitungsmaßnahmen im Rahmen von Sozialökonomischen Projekten oder Gemeinnützigen Beschäftigungsprojekten teilnehmen.
- Personen, die an einem Arbeitstraining oder einer Arbeitserprobung gemäß Kapitel III. der vorliegenden Bundesrichtlinie teilnehmen.
- Personen, die an der Arbeitsplatznahen Qualifizierung gemäß Kapitel IV. der vorliegenden Bundesrichtlinie teilnehmen.
- Personen, die Umschulungsgeld beziehen bezüglich der Beihilfe zu den Kurskosten und zu den Kursnebenkosten. Es ist keine Beihilfe zur Deckung des Lebensunterhaltes zu gewähren.
- Personen im Strafvollzug⁷, die beim Arbeitsmarktservice vorgemerkt sind, bezüglich der Beihilfe zu den Kurskosten und zu den Kursnebenkosten. Es ist keine Beihilfe zur Deckung des Lebensunterhaltes zu gewähren.

nicht förderbar sind:

- Selbstständig Erwerbstätige ohne Anspruch auf Arbeitslosengeld oder Notstandshilfe
- Ausländerinnen/Ausländer, die gemäß der Bundesrichtlinie „Verpflichtende Eintragungen in der AMS-EDV“ bzw. der Bundesrichtlinie „Zusammenarbeit SfA/SAB“ nicht vorzumerken sind
- Personen in einem öffentlich-rechtlichen Dienstverhältnis gemäß § 1 Abs. 2 lit. b AIVG
- Arbeitsunfähige Personen im Sinne des § 8 AIVG
- Personen, die die Anspruchsvoraussetzungen für eine Pension aus einem der Versicherungsfälle des Alters erfüllen
- Personen, die eine Alterspension beziehen (Begründung: Vorwiegendes Eigeninteresse, da eine anschließende Vermittlung bzw. Arbeitsaufnahme nicht angenommen werden kann.)
- Personen, für die die Allgemeine Unfallversicherungsanstalt (AUVA) oder die Unfallversicherung der Eisenbahnen oder die Unfallversicherung der Bauern für den Besuch einer Maßnahme Übergangsgeld gewährt (Begründung: Diese Personen erhalten ohnedies die Kurskosten, die Kursnebenkosten und das Übergangsgeld, daher ist keine zusätzliche Finanzierung seitens des Arbeitsmarktservice nötig.)
- Bezieherinnen/Bezieher einer befristeten Pension aus den Versicherungsfällen der geminderten Arbeitsfähigkeit (Invalidität oder Berufsunfähigkeit)
- Beschäftigte in Kurzarbeit, für die eine Schulungskostenförderung zuerkannt wurde

⁷ überwachter Hausarrest, Fußfesselträgerinnen/Fußfesselträger, Freigängerinnen/Freigänger
Bundesrichtlinie Aus- und Weiterbildungsbeihilfen, AMF/27-2020

- Beschäftigte oder Karenzierte, für die eine "Qualifizierungsförderung für Beschäftigte" zuerkannt wurde
- Beschäftigte oder Karenzierte, für die eine "Höherqualifizierung in Gesundheits- und Sozialberufen sowie Kindergartenpädagogik" zuerkannt wurde.

Weitere Kriterien im Falle schulischer Ausbildungen⁸:

Förderbar sind jene Personen im Sinne des § 31 (3) Arbeitsmarktservicegesetz (AMSG), bei welchen mindestens eines der folgenden Kriterien zutrifft:

- Personen ohne abgeschlossene schulische Ausbildung
- Personen ohne berufliche Ausbildung (ausgenommen AHS-Maturantinnen/AHS-Maturanten)
- Maturantinnen/Maturanten und Universitätsabbrecherinnen/Universitätsabbrecher zwei Jahre nach Matura oder bei Vorliegen von Anspruchsvoraussetzungen nach dem AIVG
- Schulabbrecherinnen/Schulabbrecher zwei Jahre nach Schulabbruch oder bei Vorliegen von Anspruchsvoraussetzungen nach dem AIVG
- Personen mit abgeschlossener Ausbildung, deren Qualifikation auf dem Arbeitsmarkt nicht mehr verwertbar ist (z. B. beruflicher Wiedereinstieg von Frauen)
- Langzeitarbeitslose (Personen unter 25 Jahren und Ältere⁹ länger als 6 Monate, alle anderen länger als 12 Monate arbeitslos)
- ältere Arbeitslose⁹

Im Fall schulischer Ausbildungen sind nicht förderbar:

- Jugendliche unter 17 Jahre

Bei gleichwertigen Qualifizierungsmaßnahmen ist den kursmäßigen gegenüber den schulischen der Vorzug zu geben.

6. HÄRTEFÄLLE

In **Härtefällen** können die Landesgeschäftsstellen sozial gerechtfertigte Abweichungen von der Bundesrichtlinie genehmigen. Es ist jedoch darauf zu achten, dass dies nur in Einzelfällen anzuwenden ist. Bei einer Häufung gleichgelagerter Fälle ist die Bundesgeschäftsstelle zu informieren, um gegebenenfalls eine Änderung der Bundesrichtlinie in die Wege leiten zu können.

⁸ siehe Erläuterungen I.A.9.4.

⁹ Als Ältere gelten vorgemerkte Arbeitslose ab dem im Rahmen der Zielvorgaben definierten Alter.

7. EINKOMMEN

Als Einkommen sind für alle Aus- und Weiterbildungsbeihilfen folgende Bruttoeinkommen heranzuziehen:

- 7.1. aus unselbstständiger Erwerbstätigkeit
- 7.2. aus selbstständiger Erwerbstätigkeit
- 7.3. aus land- und forstwirtschaftlichem Besitz (verpachtete Flächen sind nicht zu berücksichtigen; die Einheitswertgrenzen sind maßgeblich)
- 7.4. gemäß § 34 (6) AMSG allfällige Schülerbeihilfen, Studienbeihilfen und andere für den gleichen Zweck gewährte Zuwendungen
- 7.5. Invaliditäts- und Berufsunfähigkeitspensionen, Pensionen wegen dauernder Erwerbsunfähigkeit

Nicht zu berücksichtigen sind Einkommen, die nicht aus einer Erwerbstätigkeit resultieren, wie beispielsweise

- eigene Alimente
- Witwen-/Witwerpension
- Waisenpension
- Einkommen aus Vermietung und Verpachtung
- Sonderzahlungen
- Kinderbetreuungsgeld

und

Übergangsgeld der **Pensions**versicherung der Angestellten und der Arbeiter,
der **Pensions**versicherung der österreichischen Eisenbahnen,
der **Pensions**versicherung der Bauern,
der **Pensions**versicherung des österreichischen Bergbaues und
der **Pensions**versicherung der gewerblichen Wirtschaft

und

Unfallrenten.

Der Bezug von Weiterbildungsgeld und Bildungsteilzeitgeld wird als Einkommen gewertet.

Um diese Leistungen an ein Bruttoeinkommen anzunähern, ist der Tagsatz mit 30 zu multiplizieren und um 21% zu erhöhen.

Für die Entscheidung, ob Aus- und Weiterbildungsbeihilfen gewährt werden können, bzw. in welcher Höhe, ist das Bruttoeinkommen des letzten vollentlohten Monats bzw. der letzten vier vollentlohten Wochen vor Beginn der Maßnahme heranzuziehen.

(Beispiel: Maßnahmenbeginn 15.6. - Bruttoentgelt vom 1.5. bis 31.5.)

Berechnungsbeispiel 1:

- Weiterbildungsgeld in Höhe von € 25,00 täglich
- Einkommen aus geringfügiger Beschäftigung in Höhe von € 240,00 monatlich

Berechnung:

Monatsumrechnung:	€ 25,00 x 30 = € 750,00
+ Erhöhung um 21%:	<u>€ 750,00 x 0,21 = € 157,50</u>
Summe Einkommenswert aus Weiterbildungsgeld:	€ 907,50
+ Einkommen aus geringfügiger Beschäftigung	€ 240,00
Zu berücksichtigendes Gesamteinkommen:	<u>€ 1.147,50</u>

Die Kurskosten werden zu 100% vom AMS übernommen.

Berechnungsbeispiel 2:

- Bildungsteilzeitgeld in Höhe von € 8,00 täglich
= 0,80 (Wert 2018) x 10 entfallene Wochenstunden
- Einkommen aus Teilzeit-Beschäftigung in Höhe von € 1.870,00 monatlich

Berechnung:

Monatsumrechnung:	€ 8,00 x 30 = € 240,00
+ Erhöhung um 21%:	<u>€ 240,00 x 0,21 = € 50,40</u>
Summe Einkommenswert aus Weiterbildungsgeld:	€ 290,40
+ Einkommen aus Teilzeit-Beschäftigung	€ 1.870,00
Zu berücksichtigendes Gesamteinkommen:	<u>€ 2.160,40</u>

Die Kurskosten werden zum Teil vom AMS übernommen.

Ausnahme 1: Bei Beschäftigten in Kurzarbeit ist das Bruttoeinkommen inkl.

Kurzarbeitsunterstützung während des ersten vollen Monats mit Kurzarbeit heranzuziehen.

Ausnahme 2: Bei Beschäftigten mit Bezug von Weiterbildungsgeld bzw. Bildungsteilzeitgeld ist jenes Bruttoeinkommen¹⁰ heranzuziehen, das zu Beginn der Bildungsteilzeit zwischen Förderungswerberin/Förderungswerber und Arbeitgeberin/Arbeitgeber vereinbart wurde.

Dem Erwerbseinkommen ist das Weiterbildungsgeld bzw. Bildungsteilzeitgeld in der oben angeführten Höhe hinzuzurechnen.

Sofern die Förderungswerberin/der Förderungswerber zum Zeitpunkt des Maßnahmenbeginns arbeitslos ist, gelten die Regelungen für Arbeitslose.

¹⁰ bei Weiterbildungsgeld unter ASVG Geringfügigkeitsgrenze,
bei Bildungsteilzeitgeld über ASVG Geringfügigkeitsgrenze

Während des Gewährungszeitraumes bleibt bei

- der Beihilfe zu den Kurskosten und der Beihilfe zu den Kursnebenkosten
 - * eine Änderung der Einkommensgrenzen
 - * eine Einkommensänderung
- der Beihilfe zur Deckung des Lebensunterhaltes
 - * eine Änderung der ASVG-Geringfügigkeitsgrenze

unberücksichtigt.

8. AUFRECHENBARKEIT

Übergewinne aufgrund von ALV-Leistungen oder Beihilfengewährungen sind mit allen Beihilfen gegengzurechnen (gemäß § 25 (4) AIVG und § 38 (2) AMSG).

Beispiel 1: AIG-Übergewinn ist auf DLU aufzurechnen

Beispiel 2: KK-Übergewinn ist auf AIG aufzurechnen

Ausnahme: Übergewinne aufgrund von ALV-Leistungen können nicht mit Beihilfen, die über Förder-SAP ausbezahlt werden, gegengerechnet werden.

Beispiel: NH-Übergewinn kann nicht auf KK aufgerechnet werden.

9. ERLÄUTERUNGEN

9.1. Zu Punkt I.A.4. Arbeitsmarktpolitisches Ziel

Den gesetzlichen Vorgaben (AMSG § 31 (3)) entsprechend, stellt die Förderung der Chancengleichheit von Frauen auf dem Arbeitsmarkt eine grundsätzliche Ausrichtung für das Handeln des Arbeitsmarktservice dar.

Mit dem gezielten Einsatz der Instrumente der Arbeitsmarktförderung kann ein Beitrag zum Abbau des geschlechtsspezifisch geteilten Arbeitsmarktes geleistet werden.

Chancengleichheit ist demnach ein übergreifendes arbeitsmarktpolitisches Ziel.

Da die Bundesrichtlinie für die Aus- und Weiterbildungsbeihilfen an sich geschlechtsneutrale Kriterien vorgibt, muss bei der Umsetzung des arbeitsmarktpolitischen Ziels für Frauen bereits im Vorfeld der Fördervergabe begonnen werden. Beispielsweise bei der Kursplanung, in der Zuweisungspraxis und bei der Auswahl der Teilnehmerinnen/Teilnehmer.

9.2. Zu Punkt I.A.5. Fachkräftemangel

Sofern eine Landesorganisation von dieser Ermächtigung Gebrauch macht, sind die Beschlüsse an die Bundesgeschäftsstelle/Abteilung Arbeitsmarktförderung zu übermitteln.

9.3. Zu Punkt I.A.5. Kinderbetreuungspflichten

Diese Ergänzung soll Personen, die bei aufrechem Arbeitsverhältnis aufgrund von Betreuungspflichten für Kinder bis 15 Jahren (vgl. Definition „Wiedereinsteigerinnen/Wiedereinsteiger“) karenziert sind oder ihre Arbeitszeit reduziert haben, die Teilnahme an Aus- und Weiterbildungsmaßnahmen ermöglichen. Ziel dabei ist, eine berufliche Existenzgefährdung zu verhindern. Diese kann sich daraus ergeben, dass die bisherigen Arbeitszeiten nach Ende der Karenzierung oder bei Umstieg auf Vollzeit nicht mit den Betreuungspflichten vereinbar sind, bzw. mit der Teilzeitbeschäftigung längerfristig keine eigenständige Existenzsicherung (Einkommenshöhe) möglich ist.

Zum Beispiel: Kellnerin ist in Elternkarenz oder arbeitet neben dem Kinderbetreuungsgeldbezug stundenweise (oder in Teilzeit) zu regelmäßig vereinbarten Zeiten. Mit Ende des Kinderbetreuungsgeldbezuges möchte sie wieder Vollzeit arbeiten. Sie kann aber die im Gastgewerbe üblichen oder notwendigen Abenddienste nicht mehr übernehmen (da z. B. Alleinerzieherin). Ihre berufliche Existenz ist daher gefährdet und sie soll die Möglichkeit erhalten, sich durch Qualifizierung rechtzeitig auf einen beruflichen Umstieg vorzubereiten.

9.4. Zu Punkt I.A.5. Weitere Kriterien im Falle schulischer Ausbildungen

Gemäß § 34 Abs. 6 AMSG (erster Satz) darf für Hochschulausbildungen oder Ausbildungen an einer Lehranstalt, deren Lehrprogramme zu staatlich anerkannten Lehrzielen führen, keine Beihilfen des Arbeitsmarktservice zuerkannt werden. Staatlich anerkannte Lehrziele beziehen sich auch auf Hochschulausbildungen, demnach sind Universitätslehrgänge, Fachhochschul-Studiengänge und (auslaufende) Lehrgänge universitären Charakters von diesem Förderverbot umfasst.

In Ausübung der Ermächtigung gemäß § 34 Abs. 6 AMSG (zweiter Satz) hat der Verwaltungsrat aber die Gewährung von Beihilfen für die hier taxativ angeführten Personengruppen im Sinne des § 31 Abs. 3 AMSG für zulässig erklärt. Diese Ausnahmeregelung gilt für alle Ausbildungen im Sinne des § 34 Abs. 6 AMSG (erster Satz).

Gemäß § 34 Abs. 6 AMSG (dritter Satz) sind bei Inanspruchnahme dieser Ausnahmeregelung allfällige Schülerbeihilfen, Studienbeihilfen und andere für den gleichen Zweck gewährte Zuwendungen bei der Beihilfengewährung zu berücksichtigen.

B. BEIHILFENÜBERGREIFENDE VERFAHRENSVORSCHRIFTEN

1. ABLAUFORGANISATION

Die Abwicklung aller Aus- und Weiterbildungsbeihilfen ist an die **regionalen Geschäftsstellen (RGS) zu delegieren**. Die Begehrensbearbeitung und somit auch die budgetäre Verbuchung erfolgt in jener RGS, die für die Förderungswerberin/den Förderungswerber zuständig ist (Wohnsitzprinzip). Bei einer Übersiedlung des PST werden auch die offenen Förderungsfälle (ausgenommen Förderungsfälle im Status „entschieden“ und „neu entschieden“) mitübersiedelt.

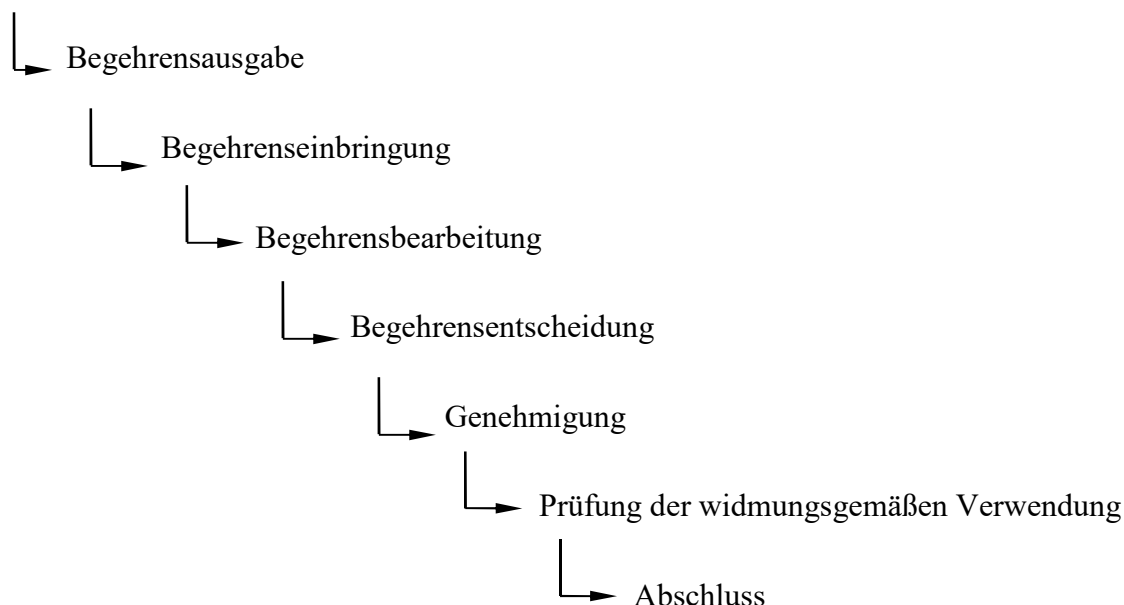
Die Arbeitsschritte Maßnahmen- und Beihilfenberatung bis Genehmigung (inklusive genauer Höhe und Dauer der Beihilfe), sowie Prüfung der widmungsgemäßen Verwendung und Abschluss erfolgen im Beihilfenadministrationssystem Individualförderungen (BAS IF) (siehe dazu folgende Grafik).

Ausnahme: Die Berechnung der Höhe der Beihilfe zur Deckung des Lebensunterhaltes erfolgt nach Verfügung in der ALV-EDV, da starke Anlehnung ans Arbeitslosengeld (AlG).

Kurz- (kürzer als 1 Woche) und/oder Teilzeitmaßnahmen (mindestens 10 aber weniger als 16 Maßnahmenstunden pro Woche) ohne DLU-Mindeststandard: Bei AlG/NH-Anspruch ist die Existenzsicherung mit der Kategorie AlG/NH-F (AlG/NH-Fortbezug ohne Mindeststandard zuzüglich Unfallversicherung) im BAS IF zu verfügen. Bei Personen ohne Leistungsanspruch wird die Unfallversicherung ebenfalls im BAS IF vorgemerkt.

ENTSCHEIDUNGS- und ABWICKLUNGSSCHRITTE der BEMO-BEIHILFEN

Maßnahmen- und Beihilfenberatung



2. BEGEHREN

Auch bei gleichzeitiger Gewährung mehrerer Aus- und Weiterbildungsbeihilfen ist nur **ein** Begehren zu verwenden. Für die Existenzsicherung während der Teilnahme am Unternehmensgründungsprogramm für Arbeitslose sind die entsprechenden Begehren gemäß Bundesrichtlinie „Unternehmensgründungsprogramm für Arbeitslose“ zu verwenden. Für die Existenzsicherung während der Teilnahme an Arbeitsstiftungen ist das BEMO-Begehren aus dem BAS IF zu verwenden.

Alle Aus- und Weiterbildungsbeihilfen, die während des Besuches einer Maßnahme gewährt werden, sind als ein Förderungsfall zu werten und als solcher zu bearbeiten.

Ausnahme: Gebärdensprachdolmetschkosten

Bei Nicht-Einlangen des Begehrens innerhalb der vereinbarten Rückgabefrist sind keine Beihilfen zu gewähren. Die vereinbarte Frist kann aus triftigen Gründen verlängert werden.

Wurde ein Begehren unvollständig eingebracht, ist bei Setzung einer „Nachfrist für Unterlagen“ ein Mahnschreiben zu veranlassen (dies gilt auch für die Begehrensstellung über das eAMS-Konto für Personen).

Die Genehmigung der Entscheidung hat im Begehrensverfahren bis zu 2 Wochen nach Einbringung des Begehrens zu erfolgen. Wurde das Begehren über das eAMS-Konto eingebracht, ist das Serviceversprechen gemäß Bundesrichtlinie "Kernprozess Arbeitskräfte unterstützen" einzuhalten.

Die Prüfung der widmungsgemäßen Verwendung der Beihilfe zu den Kurskosten hat bis zu 14 Wochen nach Ende des Förderungszeitraumes zu erfolgen.

Sollten die Fristen nicht eingehalten werden können, ist der Grund für die Nichteinhaltung am Förderungsfall zu dokumentieren.

3. KONTROLLTÄTIGKEITEN

Bezüglich der Beihilfe zu den Kurskosten ist dem DWH-Standardbericht „Arbeitsmarkterfolg – Kurskosten“ besondere Beachtung einzuräumen. Die DWH-Ergebnisse sind regelmäßig dahingehend zu analysieren, dass bei neuen Kursanbietern und bei Auffälligkeiten bei bestehenden Kursinstituten, die Qualität der Leistung und die Plausibilität der Kosten (z. B. durch Abgleich mit der Website des Kursinstitutes, Vergleichsofferte) gewährleistet ist.

Diese Kontrolltätigkeiten sind von den Landesgeschäftsstellen wahrzunehmen, wobei Teile an die regionalen Geschäftsstellen delegierbar sind.

Die Landesgeschäftsstellen sind verpflichtet, eine stichprobenmäßige Überprüfung von KK-Förderungsfällen im Hinblick auf arbeitsmarktpolitische Sinnhaftigkeit und Kursinhalte vorzunehmen und den KK-Einsatz bezüglich des Arbeitsmarkterfolges systematisch zu analysieren (mindestens einmal jährlich) und die Ergebnisse mit den RGS zu reflektieren, um den KK-Einsatz laufend zu optimieren.

Im Zusammenhang mit der Abgrenzung zwischen der Beihilfe zu den Kurskosten und Vergaben von Bildungsmaßnahmen ist der Punkt 4.1.5. (Abgrenzung zu Schulungsteilnahmen auf Basis „Beihilfe zu den Kurskosten (KK)“) der Bundesrichtlinie Vergabe von Bildungsmaßnahmen (BM1) einzuhalten.

4. ÄNDERUNGSVERFÜGUNG

Bei der Beihilfe zu den Kursnebenkosten sind Änderungsverfügungen (ohne neuerliche Begehrensstellung) während der Maßnahme bezüglich der Höhe und der Dauer der Beihilfe zulässig, müssen jedoch entsprechend dem 4-Augen-Prinzip neuerlich genehmigt werden.

Sollte es bei der Beihilfe zur Deckung des Lebensunterhaltes (oder BR+) aus arbeitsmarktpolitischen Gründen notwendig werden, das Maßnahmenende über das Verfügungs-bis-Datum hinaus zu verlängern (z. B. wegen Krankheit der Förderungswerberin/des Förderungswerbers während einer modularen Ausbildung und daher ggf. Verlängerung um ein oder mehrere Module), ist eine Verfügung **ohne neuerliche Begehrensstellung** und **ohne Änderung der verfügbaren Höhe** zulässig (= Änderungsverfügung).

Diese Änderungsverfügung ist entsprechend dem 4-Augen-Prinzip durch unterschiedliche Personen zu entscheiden und zu genehmigen.

5. EDV-EINTRAGUNGEN

5.1. Beihilfenadministrationssystem Individualförderungen (BAS IF)¹¹

- 5.1.1. Die arbeitsmarktpolitische Beurteilung ist im Fenster „Begehrensfall-Basis“ in der Group-box „Maßnahmenbegründung“ einzutragen (wird automatisch in den PST-Text generiert).
- 5.1.2. Zwecks Evaluierung ist bei Arbeitserprobung und Arbeitstraining in der Group-box „Maßnahme“ im Feld „Typ“ entweder „Arbeitserprobung“ oder „Arbeitstraining“, im Feld „Art“ „Betrieb“ und in der Group-box „Maßnahmenbegründung“, der dem Ziel gemäß Punkt III. entsprechende „Standardtext“ auszuwählen. Weiters ist über die Geschäftsfunktion „BTR verbinden“ der Arbeitserprobungsbetrieb/der Arbeitstrainingsbetrieb zu verbinden. Der verbundene Betrieb wird automatisch als Schulungsträger übernommen. Die Maßnahmenbezeichnung muss händisch eingegeben werden.
- 5.1.3. Die UV Tage werden vom BAS IF entsprechend dem Förderungszeitraum ohne Samstage, Sonntage und Feiertage vorgeschlagen.
Die Anzahl der UV-Tage ist entsprechend den Angaben im Begehren (Tage, an denen die Maßnahme stattfindet) anzupassen.
Bei der Verlängerung einer Maßnahme sind die zusätzlichen UV-Tage, bei Bezugseinstellung die Anzahl der Tage, um welche sich die ursprünglich genehmigten UV-Tage verringern, einzugeben.
- 5.1.4. Wenn beispielsweise Prüfungsgebühren erst nach Genehmigung des „eigentlichen“ KK-Förderungsfalles gefördert werden, ist ein zweiter Förderungsfall zu administrieren.
a) Liegt der 2. Förderungsfall innerhalb des ersten, sind am Bearbeitungsblatt die entsprechenden Tage als Förderungszeitraum zu gewähren und UV zu administrieren, wobei im Feld „Versicherungstage“ händisch Null einzutragen ist.
b) Liegt der 2. Förderungsfall nach dem ersten, ist ebenfalls UV zu administrieren, wobei im Feld „Versicherungstage“ die tatsächlichen Tage/der tatsächliche Tag einzutragen sind/ist.
- 5.1.5. Die Bundesgeschäftsstelle kann für das gesamte Bundesgebiet bzw. jede Landesgeschäftsstelle kann für ihr Bundesland Sonderprogramme für Aus- und Weiterbildungsbeihilfen (z. B. entsprechende Zuordnung zu den arbeitsmarktpolitischen Zielen) festlegen.
Diese Sonderprogramme sind:
* zur Aufnahme in die EDV an die Bundesgeschäftsstelle Abteilung Förderungen und
* zur entsprechenden Codierung zum jeweiligen Förderungsfall an die RGSen zu kommunizieren.
Wenn BGS oder LGS Sonderprogramme festlegen, sind passenden Förderungsfällen auf „Ansicht Sonderprogramm“ oder auf der Schaltfläche „SP“ die entsprechenden Codes zuzuordnen. Einem Förderungsfall können bis zu 3 BGS-Codes und 2 LGS-Codes

¹¹ siehe Kapitel IV.6.

zugeordnet werden. Mittels der „Förderungsfall Feldersuche“ können diese Daten abgefragt werden.

- 5.1.6. Förderfälle, die im Kapitel II.B.4.1. als Ausnahmen definiert sind, erhalten, wenn sie mit einer entsprechend gekennzeichneten Veranstaltung verbunden sind, automatisch das Kennzeichen „nur Jugendlichen-DLU“. (Dies führt dazu, dass jener Batch, der die DLU für Teilnehmerinnen/Teilnehmer nach dem 18. Geburtstag automatisch erhöht, auf diese Förderfälle nicht zugreift.)
- 5.1.7. Bei Förderung gemäß „Beschäftigte in Kurzarbeit“ ist dem Förderungsfall das Sonderprogramm KKUA (Beschäftigte in Kurzarbeit) zuzuordnen.
- 5.1.8. Sofern eine Beihilfe vorzeitig nicht mehr gebührt (z. B. Kundin/Kunde nimmt vor Kursende eine Beschäftigung auf), ist im BAS IF eine Bezugseinstellung mit dem Einstellungscode „T“ (Storno) zu veranlassen. In diesem Fall sind allfällige Vorbuchungen im Bundesrechenzentrum zu stornieren und allfällige Rückforderungen einzuleiten.
- 5.1.9. Während einer laufenden DLU oder KNK sind Bezugseinstellungen, -unterbrechungen bzw. Aufhebungen im BAS IF oder am PST durchzuführen.
- 5.1.10. Allfällige Bezugsveränderungen bei (reinem) AIG/NH-Fortbezug (ohne DLU-Anteilen) sind ausschließlich am PST im Fenster „Vormerkzeiten (VMZ)“ zu veranlassen.
- 5.1.11. Im Falle einer Sperre gemäß § 10 Arbeitslosenversicherungsgesetz ist der BEMO-Förderungsfall entweder mittels BE "T" zu beenden (falls die Sperre über das Förderungsende hinausreicht) oder eine vorsorgliche BE mit anschließender BU zu veranlassen. Es ist in beiden Fällen zusätzlich ein BEMO-Förderungsfall für die UV zu administrieren, wenn die Förderungswerberin/der Förderungswerber an der Maßnahme weiter teilnimmt.
- 5.1.12. Das Ergebnis der Prüfung der widmungsgemäßen Verwendung der Beihilfe zu den Kurskosten ist im BAS IF beim entsprechenden Förderungsfall zu dokumentieren, um den Förderungsfall EDV-mäßig korrekt abzuschließen.
- 5.1.13. In regelmäßigen Abständen sind Stadiensuchen durchzuführen, um sicher zu stellen, dass kein Förderungsfall länger als nötig in einem bestimmten Stadium verweilt.
- 5.1.14. Im Fall einer gleichzeitigen Förderung der Kursgebühr und der Gebärdensprachdolmetschkosten sind 2 Förderungsfälle zu administrieren.
- 5.1.15. Im Fall einer Förderung der Gebärdensprachdolmetschkosten ist am Fenster „Schulungsträger“ in der Group-box „Maßnahme“ im Feld „Bezeichnung“ die Bezeichnung jener Maßnahme einzutragen, für die die Gebärdensprachdolmetschleistung erbracht wird.

5.2. PST

- 5.2.1. Die Group-box „Status“ im Fenster „Personenstamm“ ist entsprechend der Bundesrichtlinie „Verpflichtende Eintragungen in der AMS-EDV“ zu codieren.
Weiters ist das Feld „Verm.Post“ entsprechend der Bundesrichtlinie „(Wieder)Einstellzusage und Verm.Post“ zu codieren.

Bei ALG/NH-Fortbezug sind noch folgende Regeln zu beachten:

a) PST mit Maßnahme/Veranstaltung (M/V-)Verbindungsbuchung:

- Statuswechsel von AL auf SC bei Maßnahmenbeginn:
Beim Um-/Abbuchten mit der Aktion „Eintritt“ ist das Feld „BE unterdrücken“ zu aktivieren.
- Bei Kursabschluss zum vorgesehenen Zeitpunkt (und anschließender Arbeitslosigkeit) ist die BVM zu unterdrücken.
- Bei vorzeitigem Kursausschluss bzw. bei Arbeitsaufnahme während oder zum Ende des Kurses:
Beim Um-/Abbuchten mit der Aktion „Ausschluss“ bzw. „Abbruch“ muss das Feld „BE unterdrücken“ inaktiv bleiben, d.h. es wird eine BVM veranlasst.
- Bei vorzeitigem Kursaustritt:
Beim Um-/Abbuchten mit der Aktion „Abbruch“ muss das Feld „BE unterdrücken“ inaktiv bleiben, d.h. es wird eine BVM veranlasst.

b) PST ohne Maßnahme/Veranstaltung (M/V-) Verbindungsbuchung:

- Bei Statuswechsel von AL auf SC bei Maßnahmenbeginn:
Die BVM ist immer zu unterdrücken, wenn die Teilnehmerin/der Teilnehmer ALG oder NH fortbezieht.
- Bei Kursabschluss zum vorgesehenen Zeitpunkt (und anschließender Arbeitslosigkeit) ist die BVM zu unterdrücken.
- Bei Arbeitsaufnahme ist in jedem Fall eine BVM zu veranlassen.
- Bei Beendigung der Maßnahme vor dem vorgesehenen Ende, ist in jedem Fall eine BVM zu veranlassen. In diesem Fall ist im Feld „Begründung“ im PST-Fenster Vormerkzeiten (VMZ) „Wegfall KNK“ einzugeben.

5.3. eAMS-Konto für Personen

Die Geschäftsfunktion „Begehren zurückweisen“ ist nur dann zu verwenden, wenn es bereits ein gleiches Begehren auf Papier gibt (Förderungswerberin/Förderungswerber schickt auf beiden Kanälen dasselbe Begehren) oder es sich um einen offensichtlichen Testfall handelt. In allen anderen Fällen, ist ein Förderungsfall anzulegen und mittels BAS IF zu administrieren.

5.4. eAkte

Alle förderungsfallrelevanten Dokumente sind unter der Förderfallnummer in der eAkte abzulegen.

5.5. Beihilfenadministrationssystem Trägerförderungen (BAS TF)

5.5.1. Jene vorbereitenden Maßnahmen, die im Kapitel II.B.4.1. angeführt sind, sind in BAS TF mit „nur Jugendlichen-DLU“ am Fenster „Maßnahmendetails“ zu codieren.

II. BEIHILFEN

A. BEIHILFE ZU DEN KURSKOSTEN

1. BEIHILFENKURZBEZEICHNUNG

KK

2. ARBEITSMARKTPOLITISCHES ZIEL

Beseitigung bzw. Verringerung kostenbedingter Hindernisse (finanzielle Mehrbelastung), die aufgrund einer arbeitsmarktpolitisch sinnvollen beruflichen Aus- und Weiterbildungs- oder Berufsorientierungsmaßnahme oder Maßnahme der aktiven Arbeitssuche entstehen (nicht vom Arbeitsmarktservice in Auftrag gegebene Maßnahmen).

3. FÖRDERUNGSGEGENSTAND

- Kursgebühr
- Schulgeld
- Lehrmittel¹²
- Prüfungsgebühren
- Schulungskleidung (z. B. Schuhe für Bau-Kurse etc.)
- Selbstbehalt für Schulbücher
- Gebärdensprachdolmetschkosten¹³

4. FÖRDERUNGSVORAUSSETZUNGEN

- (1) Die Gewährung einer Beihilfe zu den Kurskosten ist nur dann möglich, wenn sie zwischen dem Arbeitsmarktservice und der Förderungswerberin/dem Förderungswerber als Ergebnis eines vorangehenden Beratungs- und Betreuungsvorganges vereinbart wurde (rechtzeitige Kontaktnahme erforderlich) oder nach vorangehender Prüfung des Arbeitsmarktservice auf arbeitsmarktpolitische Sinnhaftigkeit.¹⁴
- (2) Das Bruttoeinkommen der Förderungswerberin/des Förderungswerbers darf EUR 2.300,- monatlich nicht überschreiten.

¹² Allfällig notwendige technische Ausstattungen (z. B. Hardware und/oder Internetkosten) sind bei einer Teilnahme an einem Blended Learning Modell gemäß Vorstandsrichtlinie BM1 durch das Kursinstitut (finanziert über BM1) zu tragen und nicht über BEMO abzuwickeln.

¹³ Sämtliche Regelungen gelten für Kurse am freien Bildungsmarkt und für BM-Maßnahmen und sind mittels Beihilfe zu den Kurskosten abzuwickeln.

¹⁴ siehe Erläuterungen II.9.1.

Während des Gewährungszeitraumes bleibt eine allfällige betragsmäßige Änderung des Einkommens, der Einkommensgrenzen und der Kurs- bzw. Schulkosten unberücksichtigt.

- (3) Bei Bäuerinnen und Bauern darf der Einheitswert des land-/forstwirtschaftlichen Besitzes EUR 17.020,- (verpachtete Flächen sind nicht zu berücksichtigen) nicht überschreiten. Während des Gewährungszeitraumes bleibt eine allfällige betragsmäßige Änderung des Einheitswertes unberücksichtigt.
- (4) Nicht förderbar ist die Anschaffung von Lehrmitteln etc., die in keinem ursächlichen Zusammenhang mit dem Besuch der Maßnahme steht.
- (5) Berücksichtigung von Beteiligungen an den Kosten durch andere Kostenträger.
- (6) Kein vollständiger Kostenersatz durch vertragliche Regelung seitens des Betriebes bzw. durch andere Kostenträger.
- (7) Bei Teilnahme an einer im Auftrag des AMS durchgeführten Bildungsmaßnahme (unabhängig davon welche Landesorganisation für die Beauftragung verantwortlich ist) ist keine Beihilfe zu den Kurskosten zu gewähren.
- (8) Für die Berechnung der Gebärdensprachdolmetschkosten sind jene Maßnahmenstunden zu konkretisieren, für die eine Gebärdensprachdolmetschung notwendig ist (z. B. nicht im Falle des Unterrichts anhand schriftlicher Unterlagen).

5. HÖHE DER BEIHILFE

- Bei Arbeitslosen beträgt die Höhe der Beihilfe 100% der entstehenden Kosten.¹⁵

Die Berechnung der Beihilfenhöhe bei Beschäftigten und bei Bezieherinnen/Beziehern von Weiterbildungsgeld oder Bildungsteilzeitgeld erfolgt (durch die EDV) nach folgenden Grundsätzen:

Die gesamten Kosten werden auf monatliche Kosten umgerechnet (Kosten/Dauer in Monaten).

Bei einem Bruttoeinkommen¹⁶

- über EUR 2.300,- monatlich gebührt **KEINE** Beihilfe.
- von **genau** EUR 2.300,- monatlich beträgt die Kostenabgeltung (mögliche Beihilfe) 50%; die maximal zumutbare monatliche Belastung beträgt **20% des Bruttoeinkommens**

¹⁵ siehe Erläuterungen II.9.2.

¹⁶ gilt auch für Gebärdensprachdolmetschkosten

(EUR 460,- maximal zumutbare monatliche Belastung bei einem Einkommen in der Höhe von EUR 2.300,-).

- von **genau** EUR 1.150,- bis EUR 2.300,- monatlich erfolgt eine prozentuelle Kostenabgeltung (von 0% maximal zumutbarer monatlicher Belastung bei EUR 1.150,- linear ansteigend bis 20% maximal zumutbarer monatlicher Belastung bei EUR 2.300,-).
- unter EUR 1.150,- monatlich beträgt die Beihilfenhöhe 100% (keine monatliche Belastung zumutbar).

Ausnahme: Bei Bezieherinnen/Beziehern von Weiterbildungsgeld oder Bildungsteilzeitgeld sind Maßnahmen, deren Gesamtkosten über EUR 3.000,- betragen, nicht förderbar.

Die Beihilfenhöhe ergibt sich dann durch den Vergleich der maximal zumutbaren monatlichen Belastung einerseits und den monatlichen Kosten unter Berücksichtigung der Kostenabgeltung andererseits (Beispiele siehe folgende Tabelle auf Seite 25):

Ist die Differenz von monatlichen Kosten und Kostenabgeltung (möglicher Beihilfe) niedriger als die maximal zumutbare monatliche Belastung, entspricht die Beihilfenhöhe der Höhe der Kostenabgeltung (mögliche Beihilfe).

Bei teilweiser Kostenübernahme durch den Arbeitgeber ist dieser Betrag zunächst auf die Kosten anzurechnen und vom verbleibenden Rest die Beihilfe zu den Kurskosten zu berechnen.

Bei teilweiser Kostenübernahme durch andere Kostenträger ist zunächst die Beihilfenhöhe und dann davon die Beteiligung zu berechnen und anschließend abzuziehen.

Bei **Bäuerinnen und Bauern**,

- gebührt bei einem Einheitswert des land-/forstwirtschaftlichen Besitzes über EUR 17.020,- (verpachtete Flächen sind nicht zu berücksichtigen) **KEINE** Beihilfe.
- beträgt bei einem Einheitswert des land-/forstwirtschaftlichen Besitzes von EUR 8.510,01 bis zu EUR 17.020,- (verpachtete Flächen sind nicht zu berücksichtigen) die Kostenabgeltung 50% der Kosten.
- beträgt bei einem Einheitswert des land-/forstwirtschaftlichen Besitzes bis zu EUR 8.510,- (verpachtete Flächen sind nicht zu berücksichtigen) die Beihilfenhöhe 100% der Kosten.

Für **Gebärdensprachdolmetschkosten** können pro ½ Stunde maximal EUR 33,- zuzüglich USt¹⁷ anerkannt werden.

¹⁷ ab 3. April 2018: EUR 39,66

6. DAUER DER FÖRDERUNG

Die Beihilfe ist für die Gesamtdauer einer Maßnahme bzw. für die Dauer eines sinnvollen Maßnahmenpaketes zusammengefasster Maßnahmen (z. B. Buchhaltung I und II sind eine Maßnahme) zu gewähren.

Bei einer Förderung für Beschäftigte in Kurzarbeit muss die Maßnahme zu einem Zeitpunkt beginnen, zu dem sich diese Person in Kurzarbeit befindet.

BEISPIELE FÜR KURSKOSTEN

Bruttoeinkommen	tatsächliche monatliche Kosten	max. zumutbare monatliche Belastung in %	max. zumutbare monatliche Belastung in EUR	Kostenabgeltung in %	monatliche Kosten * Kostenabgeltung	von KundIn zu bezahlen	zu verfügen auf Monatsbasis
>2.300,00	egal	100,00	gesamten KK	0,00	0,00	gesamten KK	negative Entscheidung
2.300,00	1.000,00	20,00	460,00	50,00	500,00	460,00	540,00
2.300,00	500,00	20,00	460,00	50,00	250,00	250,00	250,00
2.300,00	100,00	20,00	460,00	50,00	50,00	50,00	50,00
2.200,00	1.000,00	18,26	401,74	54,35	543,48	401,74	598,26
2.200,00	500,00	18,26	401,74	54,35	271,74	228,26	271,74
2.200,00	100,00	18,26	401,74	54,35	54,35	45,65	54,35
2.000,00	1.000,00	14,78	295,65	63,04	630,43	295,65	704,35
2.000,00	500,00	14,78	295,65	63,04	315,22	184,78	315,22
2.000,00	100,00	14,78	295,65	63,04	63,04	36,96	63,04
1.800,00	1.000,00	11,30	203,48	71,74	717,39	203,48	796,52
1.800,00	500,00	11,30	203,48	71,74	358,70	141,30	358,70
1.800,00	100,00	11,30	203,48	71,74	71,74	28,26	71,74
1.600,00	1.000,00	7,83	125,22	80,43	804,35	125,22	874,78
1.600,00	500,00	7,83	125,22	80,43	402,17	97,83	402,17
1.600,00	100,00	7,83	125,22	80,43	80,43	19,57	80,43
1.400,00	1.000,00	4,35	60,87	89,13	891,30	60,87	939,13
1.400,00	500,00	4,35	60,87	89,13	445,65	54,35	445,65
1.400,00	100,00	4,35	60,87	89,13	89,13	10,87	89,13
1.250,00	1.000,00	1,74	21,74	95,65	956,52	21,74	978,26
1.250,00	500,00	1,74	21,74	95,65	478,26	21,74	478,26
1.250,00	100,00	1,74	21,74	95,65	95,65	4,35	95,65
1.150,00	egal	0,00	0,00	100,00	gesamten KK	0,00	gesamten KK
< 1.150,00	egal	0,00	0,00	100,00	gesamten KK	0,00	gesamten KK

Die einkommensabhängige Kostenabgeltung in Prozent errechnet sich in der Applikation wie folgt:

$$\text{minKostenabgeltung\%} + ((\text{maxKostenabgeltung\%} - \text{minKostenabgeltung\%}) * (\text{ObergrenzeBruttoeinkommen} - \text{Einkommen}) / (\text{ObergrenzeBruttoeinkommen} - \text{UntergrenzeBruttoeinkommen}))$$

Die einkommensabhängige maximale zumutbare Belastung in Prozent errechnet sich wie folgt:

$$\text{minBelastung} + ((\text{maxBelastung} - \text{minBelastung}) * (\text{Einkommen} - \text{UntergrenzeBruttoeinkommen}) / (\text{ObergrenzeBruttoeinkommen} - \text{UntergrenzeBruttoeinkommen}))$$

Anmerkung: in den Spalten „Kostenabgeltung in %“ und „monatliche Kosten * Kostenabgeltung“ ist die maximal zumutbare monatliche Belastung nicht berücksichtigt.

7. VERFAHREN

Die Gewährung der Beihilfe ist nach den gängigen Verfahrensgrundsätzen abzuwickeln (schriftliches Begehren - arbeitsmarktpolitische Beurteilung/Prüfung der Förderungsvoraussetzungen - Mitteilung - Auszahlung - Prüfung der widmungsgemäßen Verwendung).

Die Auszahlung erfolgt grundsätzlich **einmalig zur Gänze im Nachhinein** nach Prüfung der widmungsgemäßen Verwendung durch Vorlage einer Teilnahmebestätigung¹⁸ für die gesamte Maßnahme. Ist jedoch aufgrund der Dauer der Maßnahme eine mehrmalige Auszahlung in Teilbeträgen erforderlich, besteht die Möglichkeit einer **Auszahlung in mehreren Teilbeträgen im Nachhinein** zu jeweils festgesetzten Terminen (entsprechend den Zahlungsbedingungen des Schulungsträgers) nach Prüfung der widmungsgemäßen Verwendung durch Vorlage einer Teilnahmebestätigung für den jeweiligen Zeitraum.

Ausnahme: Im Fall von Gebärdensprachdolmetschkosten sind nur Zahlungen im Nachhinein (einmalig oder in mehreren Teilbeträgen) nach Vorlage der Honorarnote zulässig.

In jenen Fällen, in denen der Schulungsträger auf **vorherige** Zahlung der Kosten besteht, die Förderungswerberin/der Förderungswerber jedoch die Zahlung nicht leisten kann, ist die Möglichkeit einer Auszahlung im Vorhinein (u.U. auf das Konto des Schulungsträgers) gegeben. Die Auszahlung kann **zur Gänze bzw. in Teilbeträgen im Vorhinein** - analog zur Auszahlung im Nachhinein - **vor** Prüfung der widmungsgemäßen Verwendung (vor Beginn oder während der Maßnahme) erfolgen.

Es sind keine Verrechnungs-/Abtretungserklärungen, die sich an Schulungsträger und/oder Förderungswerberin/Förderungswerbern richten, zu verwenden. Alle relevanten Daten/Verpflichtungen sind im Begehren enthalten.

Unberechtigt empfangene Beihilfen sind i m m e r von der Förderungswerberin/dem Förderungswerber rückzufordern.

Während des Gewährungszeitraumes bleibt eine allfällige betragsmäßige Änderung des Einkommens, der Einkommensgrenzen und der Kosten unberücksichtigt. Die Förderungswerberin/Der Förderungswerber ist zu verpflichten, den Nichtantritt bzw. die vorzeitige Beendigung der Maßnahme unverzüglich bekanntzugeben, damit die Prüfung der widmungsgemäßen Verwendung erfolgen kann und eine allfällige Rückforderung ausbezahlter Beihilfenbeträge bzw. keine Auszahlung von Beihilfenbeträgen vorgenommen werden kann.

Für die Prüfung der widmungsgemäßen Verwendung ist die Förderungswerberin/der Förderungswerber zu verpflichten, binnen 4 Wochen nach Ende/Teilende der Maßnahme den Nachweis zu erbringen. Werden binnen dieser Frist keine Unterlagen vorgelegt, ist ein

¹⁸ Siehe Erläuterungen II.9.3.

Urgenzschreiben aus BAS IF mit einer weiteren Frist von 6 Wochen an die Förderungswerberin/ den Förderungswerber zu übermitteln.

Wenn der Nachweis zur Prüfung der widmungsgemäßen Verwendung nicht für die gesamte bzw. jeweilige Maßnahmendauer erbracht wird, oder der Nachweis nicht fristgerecht vorgelegt wird, ist die Beihilfe zur Gänze bzw. der jeweilige Beihilfenteilbetrag rückzufordern oder keine Auszahlung von Beihilfen vorzunehmen.

Ausnahmen:

- Die Förderungswerberin/Der Förderungswerber tritt aufgrund des Besuches eines Maßnahmenteiles ein einschlägiges Arbeitsverhältnis an.
- Der Förderungswerberin/Dem Förderungswerber ist die Fortsetzung der Maßnahme aus gesundheitlichen Gründen nicht möglich.
- Der Schulungsträger bestätigt schriftlich, dass die Förderungswerberin/der Förderungswerber aus der Maßnahme wegen Nichterreichen des Kurszieles ausscheiden musste.

8. ANGABEN UND NACHWEISE

8.1. Zum Zeitpunkt der Begehrensentscheidung

- Kursprogramm (Kostenvoranschlag) oder Rechnung oder Zahlungsbeleg
- bei Beschäftigten: Einkommensnachweis
- bei Bäuerinnen und Bauern: Einheitswertbescheid
- Gebärdensprachdolmetschkosten (siehe II.A.4. (8) und Kostenvoranschlag inkl. der Anzahl der 30-Minuteneinheiten)

8.2. Zum Zeitpunkt der Prüfung der widmungsgemäßen Verwendung

- Nachweis über die Teilnahme an der Maßnahme¹⁹
- Im Fall von Gebärdensprachdolmetschkosten: Honorarnote

8.3. Formulare und Schreiben aus der EDV

- Begehren
 - Einkommensnachweis
 - Vereinbarung-Arbeitserprobung
 - Vereinbarung-Arbeitstraining
 - Mahnschreiben
 - positive Mitteilung
- In eine frei textierte Mitteilung ist jedenfalls aufzunehmen:

¹⁹ Siehe Erläuterungen II.9.3

- * Höhe der Gesamtbeihilfe
 - * Förderungszeitraum
 - * Auszahlungsmodalitäten (wann nach Vorlage welcher Unterlagen)
 - * Name der Förderungswerberin/des Förderungswerbers
 - * im Namen und auf Rechnung des Bundes
 - * im Fall von Gebärdensprachdolmetschkosten ist „Teilnahmebestätigung“ durch „Honorarnote der Gebärdensprachdolmetscherin/des Gebärdensprachdolmetschers“ zu ersetzen.
- negative Mitteilung
 - AK Kontaktierungsschreiben
 - AK Urgenzschreiben
 - Urgenzschreiben
 - Teilnahmebestätigung nachher
 - Mitteilung PWV
 - Auszahlungsinformationsänderung
 - freies Schreiben

9. ERLÄUTERUNGEN

9.1. Zu Punkt II.4.1. Förderungsvoraussetzungen

Bei einer Begehrensstellung über das eAMS-Konto reicht die Prüfung der arbeitsmarktpolitischen Sinnhaftigkeit aus, sofern alle Förderungsvoraussetzungen zutreffen und eine Vermittlung ohne Beihilfengewährung in absehbarer Zeit nicht realistisch erscheint und es bedarf keiner persönlichen Vorsprache seitens der Förderungswerberin/des Förderungswerbers.

9.2. Zu Punkt II.5. Höhe der Beihilfe bei Arbeitslosen

Es zählt zu den Aufgaben des Arbeitsmarktservice, für Maßnahmen die arbeitsmarktpolitische Sinnhaftigkeit in Bezug auf die Beihilfengewährung für eine bestimmte Person, zu beurteilen. Daher ist es nicht möglich diese auf die Kundinnen/Kunden abzuwälzen. Ist das Arbeitsmarktservice nicht überzeugt, dass eine Maßnahme arbeitsmarktpolitisch sinnvoll ist, so ist nicht zu fördern. Ist das Arbeitsmarktservice von der Sinnhaftigkeit überzeugt, so ist für Arbeitslose eine Förderung der Kurskosten zu 100% zu gewähren. Auch bei Nichterfüllung einer allfälligen Einstellzusage ist die Beihilfe zu den Kurskosten zur Gänze vom Arbeitsmarktservice zu tragen.

9.3. Zu Punkt II.8.2. Zum Zeitpunkt der widmungsgemäßen Verwendung

Der Nachweis der Maßnahmenteilnahme ist auch bei Personen, die während einer Sperrfrist nach § 10 AIVG keine DLU, KNK oder PAU erhalten, Voraussetzung für die Auszahlung der Beihilfe.

B. BEIHILFE ZUR DECKUNG DES LEBENSUNTERHALTES

1. BEIHILFENKURZBEZEICHNUNG

DLU

2. ARBEITSMARKTPOLITISCHES ZIEL

Existenzsicherung während der Teilnahme an arbeitsmarktpolitisch sinnvollen beruflichen Aus- und Weiterbildungs-, Berufsorientierungs-, Arbeitserprobungs- und Arbeitstrainingsmaßnahmen, Maßnahmen der aktiven Arbeitssuche, am Unternehmensgründungsprogramm für Arbeitslose bzw. an einer Arbeitsstiftung.

3. FÖRDERUNGSVORAUSSETZUNGEN

- (1) Die Gewährung einer Beihilfe zur Deckung des Lebensunterhaltes ist nur dann möglich, wenn sie zwischen dem Arbeitsmarktservice und der Förderungswerberin/dem Förderungswerber als Ergebnis eines vorangehenden Beratungs- und Betreuungsvorganges vereinbart wurde (rechtzeitige Kontaktnahme erforderlich) oder nach vorangehender Prüfung des Arbeitsmarktservice auf arbeitsmarktpolitische Sinnhaftigkeit.²⁰
- (2) Nachvollziehbare Erhöhung der Vermittlungschancen (keinesfalls Überbrückung von Arbeitslosigkeit);
- (3) Kursmäßige Maßnahmen haben gegenüber schulischen Priorität;
- (4) Die Maßnahme muss mindestens 1 Woche dauern und mindestens 16 Maßnahmenstunden pro Woche umfassen.
Präsenzzeiten (mit Trainerinnen/Trainern) gelten immer als Maßnahmenstunden. Sowohl Telelernphasen als auch Selbstlernzeiten innerhalb und außerhalb des Kursinstitutes gelten nur dann als Maßnahmenstunden, wenn sie in vom AMS beauftragten Maßnahmen gemäß Vorstandsrichtlinie BM1 erbracht werden.
Bei allen anderen Maßnahmen sind sowohl Telelernphasen als auch Selbstlernzeiten zur Anzahl der Maßnahmenstunden nur dann hinzuzurechnen, wenn diese beim und unter Aufsicht des Kursinstitutes stattfinden. Sowohl die Telelernphasen als auch die Selbstlernzeiten sind durch das Kursinstitut zu bestätigen.

²⁰ siehe Erläuterungen II.B.9.1.

- (5) Ein allfälliger Leistungsbezug in der Arbeitslosenversicherung ist kleiner als der nach Punkt II.B.4.1. in Betracht kommende DLU-Standard.

4. HÖHE DER BEIHILFE²¹

4.1. Die Höhe der Beihilfe beträgt

- EUR 11,42²² täglich für Jugendliche vor Vollendung des 18. Lebensjahres;²³
- EUR 18,55²² täglich für erwachsene Teilnehmerinnen/Teilnehmer an Teilzeitmaßnahmen, die mindestens 16 aber weniger als 25 Maßnahmenstunden pro Woche umfassen;
- EUR 26,39²² täglich für erwachsene Teilnehmerinnen/Teilnehmer an Maßnahmen, die mindestens 25 Maßnahmenstunden pro Woche umfassen sowie für Teilnehmerinnen/Teilnehmer am Unternehmensgründungsprogramm während der Vorbereitungsphase.

Ausnahme²⁴:

Teilnehmerinnen/Teilnehmer an vorbereitenden Maßnahmen²⁵ zur Aufnahme eines Lehr- oder Ausbildungsverhältnisses gemäß (Land- und forstwirtschaftlichem) Berufsausbildungsgesetz oder zur Wiederaufnahme einer Schulausbildung erhalten mindestgesichert EUR 11,42²² täglich. Das gilt nicht für Teilnehmerinnen/Teilnehmer an FiT-Perspektivenerweiterungen und vorbereitenden Maßnahmen auf eine FacharbeiterInnenkurzausbildung.

Zu den eben genannten Beträgen kommen gegebenenfalls noch Familienzuschläge nach den Bestimmungen des § 20 AIVG.

Am 1.1. jeden Jahres erfolgt die Erhöhung der Beihilfe entsprechend der Aufwertungszahl nach § 108a ASVG, wobei auf ganze 1 Cent kaufmännisch zu runden ist.

4.2. Anrechnung von Leistungsbezügen in der Arbeitslosenversicherung

Auf Beihilfen zur Deckung des Lebensunterhaltes sind Ansprüche auf Arbeitslosengeld oder Notstandshilfe anzurechnen, so dass die gemäß II.B.4.1. festgelegten DLU-Tagsätze um die entsprechenden Leistungstagsätze vermindert werden. Sind die Ansprüche in der Arbeitslosenversicherung größer oder gleich den DLU-Tagsätzen gemäß Punkt II.B.4.1., steht keine DLU zu. In diesem Fall kommt ausschließlich die Weitergewährung des Leistungsbezuges nach § 12 (5) zum Tragen.

²¹ siehe Erläuterungen II.B.9.2.

²² Werte 2020

²³ siehe Erläuterungen II.B.9.3.

²⁴ siehe Kapitel I.B.5.1.6. und I.B.5.5.

²⁵ Diese Ausnahme ist nur für Maßnahmentypen BMNO, BMNB, BFAO und BFAB zulässig.

Maßnahmentypen BMNQ, BFAQ, BMNT, BFAT, BMNA, BFAA, ASI, ASO und die Beihilfentypen KK, AT, AE und AQUA sind von dieser Ausnahmeregelung ausgenommen.

4.3. Bildungsbonus

Für die Dauer der Teilnahme an Maßnahmen der Nach- und Umschulung im Auftrag des Arbeitsmarktservice, die im Zeitraum ab 1. Oktober 2020 bis spätestens 31. Dezember 2021 begonnen haben und mindestens 120 Tage dauern, gebührt bei Weitergewährung des Arbeitslosengeldes oder der Notstandshilfe zusätzlich zum Pauschalersatz gemäß Punkt C.5.2. (Zusatzbetrag gemäß § 20 Abs. 6 AIVG) ein Bildungsbonus gemäß § 20 Abs. 7 AIVG in der Höhe von EUR 4,- täglich.

Der Bildungsbonus wird im Gegensatz zum Pauschalersatz nicht von der Beihilfe zu den Kursnebenkosten abgezogen.

Personen, die keinen Pauschalersatz erhalten, und Personen ohne Anspruch auf Arbeitslosengeld oder Notstandshilfe, denen die reine Beihilfe zur Deckung des Lebensunterhaltes gewährt wird, haben keinen Anspruch auf den Bildungsbonus.

Sollte eine Person vorzeitig (vor Ablauf der 120 Tage) aus der Maßnahme ausscheiden, gebührt der Bildungsbonus für die Tage, die sie/er an der Maßnahme teilgenommen hat.

Förderungsfälle, die zunächst mit einer kürzeren Dauer, also ohne Bildungsbonus administriert wurden, können verlängert²⁶ werden. Beträgt die Gesamtdauer des verlängerten Förderungsfalles dann mindestens 120 Tage, ist der Bildungsbonus zu gewähren und nachzuzahlen²⁷.

Diese Regelung tritt gemäß § 79 Abs. 169 AIVG mit 1. Oktober 2020 in Kraft und mit 31. Dezember 2023 außer Kraft. Somit erhalten auch Personen, denen bis 31. Dezember 2023 ein Bildungsbonus gewährt wurde, ab 1. Jänner 2024 keinen Bildungsbonus mehr.

4.4. Sozialversicherung

Alle Bezieherinnen/Bezieher einer Beihilfe zur Deckung des Lebensunterhaltes sind wie Bezieherinnen/Bezieher von Arbeitslosengeld in der Krankenversicherung versichert (§ 40 bis 43 AIVG). In der Pensionsversicherung²⁸ gilt die Zeit des Bezugs von Beihilfen zur Deckung des Lebensunterhaltes wie der Bezug von AIG oder NH

- als Ersatzzeit für Personen, die bis zum 31.12.1954 geboren sind und
- als Beitragszeit für Personen, die nach dem 31.12.1954 geboren sind.

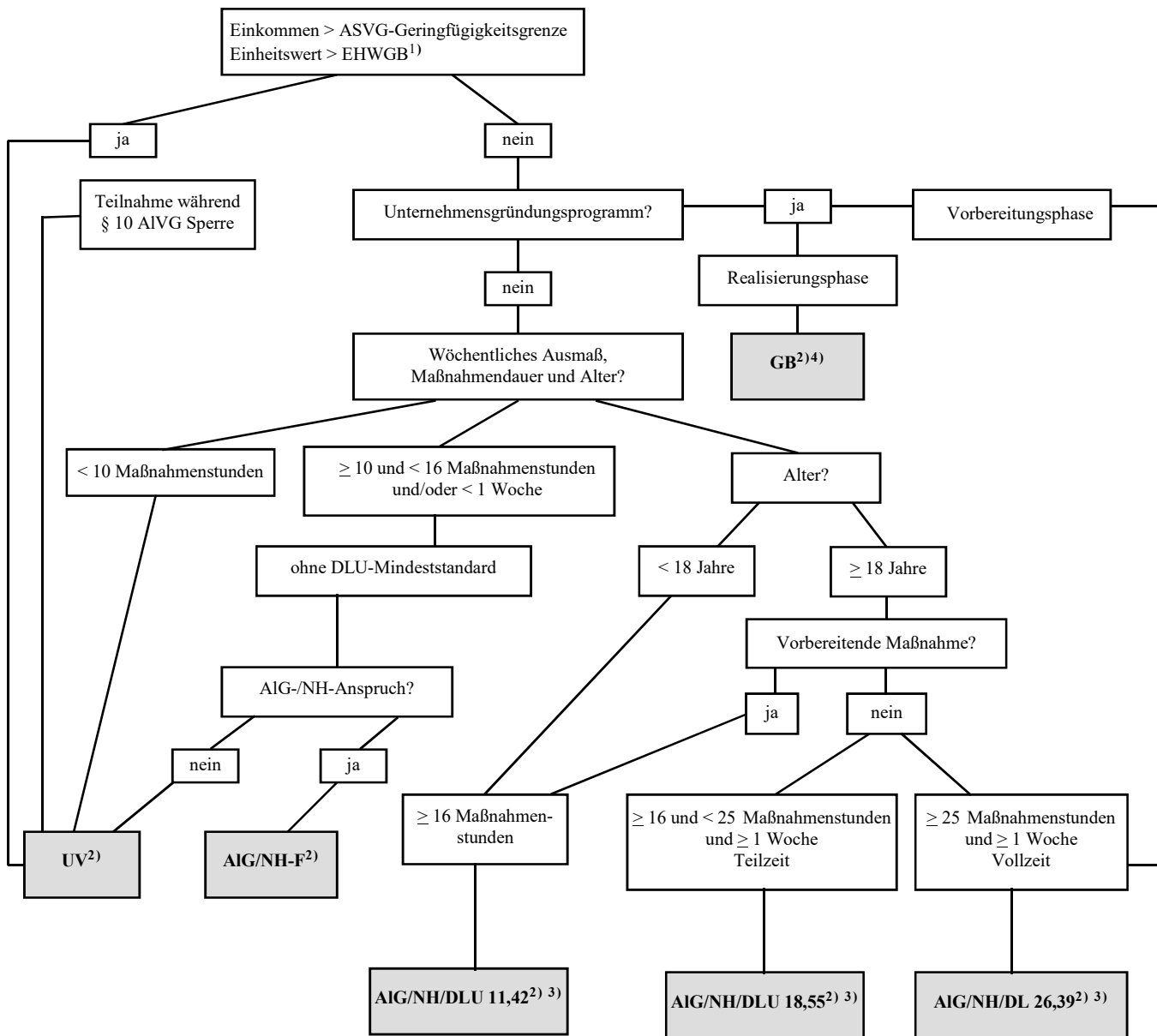
Bei AIG- oder NH-Fortbezug und/oder DLU-Bezug sind die Bezieherinnen/Bezieher zur Unfallversicherung anzumelden.

²⁶ Die Verlängerung des Förderungsfalles ist vor dessen Ende durchzuführen.

²⁷ Die Veranlassung der Nachzahlung erfolgt automatisch im Zuge der Verlängerung des Förderungsfalles.

²⁸ siehe Erläuterungen II.B.9.4.

ENTSCHEIDUNGSBAUM ZUR BESTIMMUNG DER HÖHE DER EXISTENZSICHERUNG



1) EHWGB = Der im § 12 (6) lit.b (AIVG) genannte Betrag, der mit Wirkung ab 1. Jänner eines jeden Jahres gemäß § 108a ASVG aufgewertet wird.

2) Kategorie des BAS IF, Stand: 1. Jänner 2020

3) ggf. Kennzeichen im „Text an SVL“, „Standardtext“ AST, UGP, REHA

4) gem. Bundesrichtlinie Unternehmensgründungsprogramm für Arbeitslose (UGP)

5. DAUER DER FÖRDERUNG

Die Beihilfe ist für die Gesamtdauer einer Maßnahme bzw. für die Dauer eines sinnvollen Maßnahmenpaketes (z. B. Buchhaltung I und II ist ein Maßnahmenpaket) zu gewähren. Unterbrechungen zwischen Maßnahmenteilen (z. B. aus organisatorischen Gründen) im Ausmaß bis zu einer Woche bleiben unberücksichtigt.²⁹

Bei der Zusammenstellung von Maßnahmenpaketen ist darauf zu achten, dass diese so konzipiert sind (auch mehrjährige Ausbildungen), dass Erholungszeiten das Ausmaß von 25 Arbeitstagen (Montag bis Freitag) pro Ausbildungsjahr nicht überschreiten.³⁰

Im Falle von schulischen Ausbildungen erhalten die Teilnehmerinnen/Teilnehmer auch während der Sommerferien eine Beihilfe zur Deckung des Lebensunterhaltes in der zuerkannten Höhe (die Beihilfe zu den Kursnebenkosten ist jedoch zu unterbrechen).

Der Beginn der Gewährung der Beihilfe zur Deckung des Lebensunterhaltes sowie - im Falle eines Leistungsanspruches - der Fortbezug von AIG bzw. NH gemäß § 12 (5) AIVG in Verbindung mit § 18 (4) bis (7) AIVG ist mit dem 1. Tag der Maßnahme festzusetzen.

Das Ende der Gewährung einer Beihilfe zur Deckung des Lebensunterhaltes bzw. eines AIG-/NH-Fortbezuges ist mit dem letzten Tag der Maßnahme festzusetzen.

Ausnahme: Wird eine Maßnahme an einem Freitag wegen Arbeitsaufnahme am darauffolgenden Montag vorzeitig beendet, so gebühren DLU und KNK auch am Wochenende (analog bei Feiertag am Montag und Arbeitsaufnahme daher am Dienstag).

Für den Zeitraum einer Kündigungsentschädigung oder Urlaubersatzleistung, ist keine Beihilfe zur Deckung des Lebensunterhaltes zu gewähren.

Ausnahme: Ist zum Maßnahmenbeginn strittig, ob Kündigungsentschädigung oder Urlaubersatzleistung gebührt, ist eine Beihilfe zur Deckung des Lebensunterhaltes zu gewähren, und im Falle einer späteren Gewährung einer Kündigungsentschädigung oder Urlaubersatzleistung rückzuverrechnen.

Während der Sperre des Leistungsbezuges wegen § 10 oder § 11 AIVG ist auch keine Beihilfe zur Deckung des Lebensunterhaltes zu gewähren.

Weiters ist für Zeiträume keine Beihilfe zur Deckung des Lebensunterhaltes zu gewähren, in denen eine Pflichtversicherung in der Pensionsversicherung vorliegt (z. B. mehrfach geringfügige Beschäftigung).

²⁹ siehe Erläuterungen II.B.9.5.

³⁰ siehe Erläuterungen II.B.9.6.

Im Zusammenhang mit einem Prüfverfahren gem. § 25 Abs. 2 AIVG (= Betretung bei einer nicht gemeldeten Beschäftigung) ist auch eine Beihilfe zur Deckung des Lebensunterhalts im Ausmaß des gesetzlich vorgesehenen Sanktionszeitraums von vier Wochen zu widerrufen und zum Rückersatz vorzuschreiben.

6. ALG/NH-FORTBEZUG OHNE DLU-MINDESTSTANDARD UND UNFALLVERSICHERUNG

Personen, die im Auftrag des Arbeitsmarktservice an Kurzzeitmaßnahmen (Dauer < 1 Woche) und/oder an Teilzeitmaßnahmen (≥ 10 und < 16 Maßnahmenstunden) teilnehmen, wird das ALG bzw. die NH gem. § 12 (5) AIVG (zuzüglich Unfallversicherung) weiter gewährt.

Für Bagatellmaßnahmen unter 10 Maßnahmenstunden pro Woche ist ein Auftrag gemäß § 12 (5) AIVG nicht zu erteilen.³¹ Der bisherige Leistungsbezug kann weiterlaufen. Eine Umstellung auf aktiven Leistungsbezug oder eine Verlängerung des ALG-Bezuges gemäß § 18 AIVG findet nicht statt.

In die Unfallversicherung sind

- Teilnehmerinnen/Teilnehmer an arbeitsmarktpolitisch sinnvollen Maßnahmen unter 10 Maßnahmenstunden pro Woche
- Teilnehmerinnen/Teilnehmer ohne Anspruch auf ALG oder NH an arbeitsmarktpolitisch sinnvollen Maßnahmen mit mindestens 10 aber weniger als 16 Maßnahmenstunden pro Woche und/oder unter 1 Woche
- Teilnehmerinnen/Teilnehmer während einer Sperre gemäß § 10 Arbeitslosenversicherungsgesetz einzubeziehen (siehe dazu Entscheidungsbaum zur Bestimmung der Höhe der Existenzsicherung bei Punkt II.B.4.). Für diese Teilnehmerinnen/Teilnehmer ist die Anzahl der Tage, an welchen die Maßnahme stattfindet, zu ermitteln.

Die Entscheidungs- und Abwicklungsschritte der Aus- und Weiterbildungsbeihilfen (siehe dazu I.B.1. sind unter Nutzung des BAS IF (siehe dazu I.B.5.1.1.)) einzuhalten.

Daraus folgt, dass keine händischen Unfallversicherungslisten zu führen sind.

Die Abrechnung und jährliche Überweisung der Unfallversicherungsbeiträge erfolgt mittels DWH durch das Bundesministerium für Arbeit, Soziales und Konsumentenschutz aus dem Budget der Arbeitslosenversicherung.

7. VERFAHREN

Die Gewährung der Beihilfe ist nach den gängigen Verfahrensgrundsätzen abzuwickeln (schriftliches Begehren - arbeitsmarktpolitische Beurteilung/Prüfung der Förderungsvoraussetzungen - Mitteilung - Auszahlung - Prüfung der widmungsgemäßen Verwendung, die während der Maßnahme jeweils durch **Abwesenheitsmeldung** durch die Förderungswerberin/den Förderungswerber erfolgt).

³¹ siehe Erläuterungen II.B.9.7.

Wenn Kundinnen/Kunden gleich zu Beginn der Arbeitslosigkeit in eine Maßnahme einsteigen, ist immer ein AIG-Antrag zu stellen.

Die Auszahlung erfolgt grundsätzlich **monatlich im Nachhinein** entsprechend den Auszahlungsterminen im Bereich der Arbeitslosenversicherung.

Die Förderungswerberin/Der Förderungswerber ist zu verpflichten, den Nichtantritt bzw. die vorzeitige Beendigung der Maßnahme oder Unterbrechung unverzüglich bekanntzugeben, damit eine Einstellung der Beihilfe zur Deckung des Lebensunterhaltes und eine allfällige Rückforderung ausbezahlter Beihilfenbeträge bzw. keine Auszahlung von Beihilfenbeträgen vorgenommen werden kann.

Im Krankheitsfall ist die Beihilfe erst ab dem 4. Tag einzustellen bzw. zu unterbrechen.

Ausnahme: Teilnehmerinnen/Teilnehmer an Maßnahmen der beruflichen Rehabilitation, die während des Bezugs eines Übergangsgeldes (§ 199 bzw. 306 ASVG) erkranken, erhalten aufgrund der Ruhensbestimmungen des § 143 Abs. 1 Z. 4 ASVG für die Dauer der „Arbeitsunfähigkeit“ kein Krankengeld. Werden neben dem Übergangsgeld auch Arbeitslosengeld („AD“) bzw. eine Beihilfe zur Deckung des Lebensunterhaltes bezogen so führen auch diese Leistungen im Krankheitsfall zu keiner Zuerkennung/Auszahlung von Krankengeld.

Personen, die im Rahmen einer Rehabilitationsmaßnahme auch ein Übergangsgeld beziehen, ist der Beihilfen- bzw. Leistungsbezug für die ersten 21 Tage der Erkrankung weiter zu gewähren. Bei länger andauernden Krankenständen ist der Beihilfen- bzw. Leistungsbezug erst ab dem 22. Tag der „Arbeitsunfähigkeit“ einzustellen.

Ist zum Zeitpunkt der Erkrankung eine mögliche Gewährung von Übergangsgeld noch nicht geklärt, so ist der Beihilfen- bzw. Leistungsbezug auch weiterhin ab dem 4. Tag einzustellen. Im Fall einer (rückwirkenden) Zuerkennung von Übergangsgeld/Ruhen des Krankengeldanspruchs gem. § 143 Abs. 1 Z. 4 ASVG ist die Beihilfe bzw. Leistung für die ersten 21 Tage der Erkrankung nachzuzahlen. Ist dem AMS die Gewährung des Übergangsgeldes nicht bekannt, und urgiert eine Förderungswerberin/ein Förderungswerber unter Hinweis auf die entsprechenden Ruhensbestimmungen die Zahlung von AMS-Leistungen, so ist nach Abklärung auch in diesen Fällen die Beihilfe bzw. Leistung für die ersten 21 Tage der Erkrankung nachzuzahlen.

Bei Krankenständen die das zeitliche Ausmaß von 21 Tagen nicht überschreiten, ist zur Beihilfen- bzw. Leistungsnachzahlung die vorgemerkte Bezugseinstellung aufzuheben. Übersteigt die Krankheitsdauer den Zeitraum von 21 Tagen ist die vorgemerkte Bezugseinstellung aufzuheben und für die Restdauer des Krankenstandes (ab dem 22. Tag der „Arbeitsunfähigkeit“) eine Bezugsunterbrechung zu erstellen.

Im Fall eines Spitalsaufenthalts/Unterbringung in einer Heil- oder Pflegeanstalt ist der Beihilfen- bzw. Leistungsbezug aber jedenfalls für die Dauer des stationären Aufenthalts – entsprechend der Ruhensbestimmungen des § 16 Abs. 1 lit. c AIVG – einzustellen bzw. zu unterbrechen.

Bei unentschuldigtem Fernbleiben ist (unter Einbeziehung der Partnerinstitution) zu prüfen, ob durch das Verschulden der Förderungswerberin/des Förderungswerbers der Erfolg der Maßnahme vereitelt wird. Sollte dies der Fall sein, ist die Förderungswerberin/der Förderungswerber aus der Maßnahme auszuschließen und sind entsprechende Schritte gemäß § 10 AIVG einzuleiten.

Bei tageweise unentschuldigtem Fernbleiben (ohne dass der Erfolg der Maßnahme vereitelt wird) ist jeweils für diese Tage die Beihilfe einzustellen.

Beispiel 1: Fernbleiben am Freitag/oder am Tag vor einem Feiertag:

nur der Freitag bzw. der Tag vor dem Feiertag ist einzustellen.

Beispiel 2: Fernbleiben am Freitag und am darauffolgenden Montag:

Freitag bis Montag ist einzustellen (analog bei Feiertag).

Das Fernbleiben von Mitgliedern anerkannter Religionsgemeinschaften und anerkannter Bekenntnisgemeinschaften an zwei ihrer Feiertage, die nicht gesetzlich geregelt sind, ist zu entschuldigen (DLU und KNK werden nicht unterbrochen), sofern dies im Vorfeld mit der zuständigen regionalen Geschäftsstelle abgestimmt wurde. Welcher der jeweiligen Feiertage gewählt wird, steht der Förderungswerberin/dem Förderungswerber frei.

Bezüglich Pflegefreistellung sind die §§ 15 und 16 Urlaubsgesetz (UrlG) zur Anwendung zu bringen.

Die Gewährung von **Familienzuschlägen** bei Beihilfen zur Deckung des Lebensunterhaltes erfolgt nach den Bestimmungen des § 20 AIVG.

Sollte es aus arbeitsmarktpolitischen Gründen notwendig werden, das Maßnahmenende über das Verfügungs-bis-Datum hinaus zu verlängern (z. B. wegen Krankheit der Förderungswerberin/des Förderungswerbers während einer modularen Bildungsmaßnahme und daher ggf. Verlängerung um ein oder mehrere Module), ist eine Verfügung **ohne neuerliche Begehrensstellung** und **ohne Änderung der verfügbaren Höhe** zulässig (= Änderungsverfügung).

Diese Änderungsverfügung ist entsprechend dem 4-Augen-Prinzip durch unterschiedliche Personen zu entscheiden und zu genehmigen.

NH-Fortbezug:

Wenn die NH während der Maßnahme ausläuft (Höchstausmaß), ist der Förderungswerberin/dem Förderungswerber ein neuerlicher NH-Antrag auszuhändigen, d.h. das AMS geht nach Möglichkeit auf die Förderungswerberin/der Förderungswerber aktiv zu.

Wird der NH-Antrag nicht fristgerecht eingebracht, gebührt NH erst wieder ab der Einbringung des NH-Antrages. Es ist für den versäumten Zeitraum keine DLU zu gewähren.

Auch bei Unterbrechungen des AIG/NH-Fortbezuges über 62 Tage – eventuell durch DLU-Gewährung – ist ein neuerlicher AIG/NH-Antrag zu stellen.

Bei Aufnahme einer **befristeten** Beschäftigung (selbstständig oder unselbstständig) **während** einer Maßnahme, sind die Bestimmungen des § 21a Abs. 1 AIVG bei der Beihilfe zur Deckung des Lebensunterhaltes und bei AIG/NH-Fortbezug anzuwenden.

Ausschließlich für Teilnehmerinnen/Teilnehmer an BBRZ-Maßnahmen können ausnahmsweise NH-Anträge bzw. Anträge auf Fortbezug der NH bereits vor Antritt der Maßnahme (maximal 3 Monate) von der „Heimat-RGS“ ausgegeben werden, wenn der NH-Bezug während der Maßnahme durch Höchstausmaß endet.

Die Teilnehmerinnen/Teilnehmer sind bei der Antragsausgabe darauf hinzuweisen, dass die Antragsrückgabe durch eine Vertreterin/einen Vertreter erfolgen kann, wobei die Frist für die Antragsrückgabe so zu wählen ist, dass die erforderlichen Unterlagen zum Leistungsantrag (Lohnbescheinigung, etc.) beigebracht werden können. Ist in Ausnahmefällen diese Vorgangsweise für eine Teilnehmerin/einen Teilnehmer nicht möglich, sind die Fahrtkosten zur Antragsrückgabe bei der „Heimat-RGS“ über die Beihilfe zu den Kursnebenkosten anzusprechen (in diesem Fall kann die derzeitige Höchstgrenze von EUR 306,- ausnahmsweise auch überschritten werden).

Durch diese Vorgangsweise werden unzumutbare Reisebewegungen für die o.a. Teilnehmerinnen/Teilnehmer bei der Geltendmachung von AIV-Leistungen minimiert bzw. hintangehalten.

8. ANGABEN UND NACHWEISE

Zum Zeitpunkt der Begehrensentscheidung (wenn die DLU nicht unmittelbar im Anschluss an eine AIV-Leistung gebührt):

Nachweise der Förderungswerberin/des Förderungswerbers:

- Sozialversicherungsnummer
- Staatsbürgerschaftsnachweis
- Heirats- bzw. Partnerschaftsurkunde, Scheidungsurteil
- Einkommensnachweis(e): Lohn-/Gehaltsbestätigung
Einheitswertbescheid, Pacht- bzw. Übergabeverträge
Einkommens-/Umsatzsteuerbescheid

Nachweise von Personen, für die ein Familienzuschlag beantragt wurde:

- Geburtsurkunde
- Einkommensnachweis(e): Lohn-/Gehaltsbestätigung
Einheitswertbescheid, Pacht- bzw. Übergabeverträge
Einkommens-/Umsatzsteuerbescheid
- Nachweise über die Höhe allfälliger Unterhaltungsverpflichtungen und aktueller Zahlungsnachweis für den Unterhalt
- Pflegschaftsnachweis, Adoptionsbescheinigung

Werden Einkommensnachweise der Förderungswerberin/des Förderungswerbers oder von Personen, für die ein Familienzuschlag beantragt wurde, vorgelegt, sind diese gemäß Punkt I.B.5.4. abzulegen.

Für alle anderen oben angeführten Nachweise ist die Prüfung durch die AMS-Mitarbeiterin/den AMS-Mitarbeiter ausreichend.

9. ERLÄUTERUNGEN

9.1. Zu Punkt II.B.3.1. Förderungsvoraussetzungen

Bei einer Begehrensstellung über das eAMS-Konto reicht die Prüfung der arbeitsmarktpolitischen Sinnhaftigkeit aus, sofern alle Förderungsvoraussetzungen zutreffen und eine Vermittlung ohne Beihilfengewährung in absehbarer Zeit nicht realistisch erscheint und es bedarf keiner persönlichen Vorsprache seitens der Förderungswerberin/des Förderungswerbers.

9.2. Zu Punkt II.B.4. DLU-Höhe

Die Beihilfe zur Deckung des Lebensunterhaltes gibt es nur mehr als Ausgleichzahlung zwischen Leistungsbezug und den in Punkt II.B.4.1. definierten Mindeststandards. Liegt kein Leistungsanspruch vor, kommen diese Standards voll zum Tragen; übersteigt der Leistungsanspruch diese Standards gibt es keine DLU. Dazwischen wird eine Ausgleichszahlung in Höhe der Differenz zwischen Leistungsanspruch und DLU-Standard gewährt.

9.3. Zu Punkt II.B.4.1. Vollendung des 18. Lebensjahres

Ab Vollendung des 18. Lebensjahres während des Gewährungszeitraumes erhalten die Förderungswerberinnen/die Förderungswerber automatisch eine DLU für Erwachsene.

9.4. Zu Punkt II.B.4.3. Pensionsversicherung

Bei „ALV-Fortbezügen“ Leistungsart AD/ND – **ohne** DLU-Zuschlag/Ausgleichszahlung) erfolgt die Meldung der PV-Beitragsgrundlage anhand der maßgeblichen Bemessungsgrundlage für den Leistungsanspruch. Bei Bezug einer Beihilfe zur Deckung des Lebensunterhaltes erfolgt die PV-Beitragsgrundlagenmeldung in Höhe der zuerkannten Beihilfe.

Seit 1. Juli 2008 werden „Mischfälle“ (ALV-Fortbezug **mit** DLU-Zuschlag/Ausgleichszahlung) mit einer „verdichteten“ Beitragsgrundlage zur Pensionsversicherung gemeldet. Diese PV-Beitragsgrundlage errechnet sich aus der Bemessungsgrundlage für den ALV-Leistungsanspruch zuzüglich des Tagsatzes der DLU-Ausgleichszahlung.

9.5. Zu Punkt II.B.5. Unterbrechungen

A) Durchgehende Maßnahmen

- a) Unterbrechungen im Ausmaß bis zu 25 Arbeitstagen (Montag bis Freitag) pro Ausbildungsjahr bleiben unberücksichtigt (d.h. z. B. Weihnachtsferien durchgehend SC + DLU oder AIG/NH-Fortbezug)
- b) An allen weiteren Tagen, an denen die Person nicht an der Maßnahme teilnimmt, ist die DLU oder der AIG/NH-Fortbezug zu unterbrechen und der Status SC ist zu beenden.

B) Maßnahmenpakete

z. B. liegt zwischen Buchhaltung I und Buchhaltung II aus organisatorischen Gründen ein Zeitraum:

- a) Unterbrechungen bis zu einer Woche bleiben unberücksichtigt.
- b) Bei Unterbrechungen, die länger als eine Woche dauern, ist die DLU oder der AIG/NH-Fortbezug zu unterbrechen und der Status SC zu beenden.

9.6. Zu Punkt II.B.5. Auslandsaufenthalt bei ferienbedingten Unterbrechungen

Siehe dazu Erlass BMWA/435.005.5000-II/1/2004: "...Bei Maßnahmen (Leistungsarten AD/ND), die eine längere Zeitspanne umfassen und in die vom Schulungsveranstalter verursachte, ferienbedingte Unterbrechungen fallen, kann, in Analogie zur Vorgangsweise wie bei den Arbeitsstiftungen (§ 18 Abs. 6 lit. C AIVG), eine Nachsicht für Urlaub im Ausland gemäß § 16 Abs. 3 AIVG gewährt werden."

Die Landesgeschäftsstellen können den Regionalen Geschäftsstellen empfehlen, sich vom Regionalbeirat eine entsprechende Pauschalermächtigung erteilen zu lassen.

9.7. Zu Punkt II.B.6. weniger als 10 Maßnahmenstunden pro Woche

Für die Gewährung einer Beihilfe zu den Kurskosten oder Kursnebenkosten gilt diese Beschränkung bei weniger als 10 Maßnahmenstunden pro Woche nicht, d.h. arbeitsmarktpolitisch sinnvolle Maßnahmen können mittels Kurskosten und Kursnebenkosten auch bei weniger als 10 Maßnahmenstunden pro Woche gefördert werden. Bitte PST-Status gemäß Bundesrichtlinie „Verpflichtende Eintragungen in der AMS-EDV“ beachten.

C. BEIHILFE ZU DEN KURSNEBENKOSTEN

1. BEIHILFENKURZBEZEICHNUNG

KNK

2. ARBEITSMARKTPOLITISCHES ZIEL

Beseitigung bzw. Verringerung kostenbedingter Hindernisse (finanzielle Mehrbelastung), die im Zusammenhang mit der Teilnahme an einer

2.1. arbeitsmarktpolitisch sinnvollen beruflichen Aus- und Weiterbildungs-, Berufsorientierungs-, Arbeitserprobungs- oder Arbeitstrainingsmaßnahme bzw. Maßnahme der aktiven Arbeitssuche

2.2. Arbeitsstiftung

aufgrund der Entfernung **zwischen Wohnort und Schulungsort** bzw. **Dauer der Maßnahme** entstehen.

3. FÖRDERUNGSGEGENSTAND

- Fahrtkosten (täglich, wöchentlich, monatlich)
- Selbstbehalt für Schülerfreifahrt, wenn eines der Kriterien „förderbarer Personenkreis im Fall schulischer Ausbildungen“ zutrifft.
- Unterkunft (Nächtigung)
- Verpflegung

4. FÖRDERUNGSVORAUSSETZUNGEN

- (1) Die Gewährung einer Beihilfe zu den Kursnebenkosten ist nur dann möglich, wenn sie zwischen dem Arbeitsmarktservice und der Förderungswerberin/dem Förderungswerber als Ergebnis eines vorangehenden Beratungs- und Betreuungsvorganges vereinbart wurde (rechtzeitige Kontaktnahme erforderlich) oder nach vorangehender Prüfung des Arbeitsmarktservice auf arbeitsmarktpolitische Sinnhaftigkeit.³² Es ist bei dieser Beihilfe noch stärker als bisher einerseits auf die Wünsche der Förderungswerberin/des Förderungswerber und andererseits auf den optimalen Mitteleinsatz Bedacht zu nehmen.

³² siehe Erläuterungen II.C.9.1.

- (2) **Nicht förderbar** sind die Fahrtkosten zwischen Arbeitsort und Schulungsort.
- (3) Das Einkommen der Förderungswerberin/des Förderungswerbers darf EUR 2.300,- monatlich nicht überschreiten.
Während des Gewährungszeitraumes bleibt eine allfällige betragsmäßige Änderung des Einkommens und der Einkommensgrenzen unberücksichtigt.
- (4) Bei Bäuerinnen und Bauern darf der Einheitswert des land-/forstwirtschaftlichen Besitzes EUR 17.020,- (verpachtete Flächen sind nicht zu berücksichtigen) nicht überschreiten.
Während des Gewährungszeitraumes bleibt eine allfällige betragsmäßige Änderung des Einheitswertes unberücksichtigt.
- (5) Eine Beteiligung an den Kursnebenkosten durch andere Kostenträger ist zu berücksichtigen.
- (6) **Förderungsgegenstand: Fahrtkosten oder Selbstbehalt für Schülerfreifahrt**
Förderbar ist ausschließlich die Entfernung zwischen Wohnort und Schulungsort.
- (7) **Förderungsgegenstand: Unterkunft und/oder Verpflegung oder Benützung des eigenen PKWs,**
wenn:
der Zeitaufwand bei Benützung eines öffentlichen Verkehrsmittels einschließlich Geh- und Wartezeiten 1 Stunde 15 Minuten in einer Richtung übersteigt
oder
im Hinblick auf den Zeitpunkt des Beginnes und Endes der Maßnahme kein öffentliches Verkehrsmittel zur Verfügung steht
oder
kein öffentliches Verkehrsmittel zur Verfügung steht
oder
die Entfernung zwischen Schulungsort und Wohnort mehr als 50 km entsprechend dem von der Landesgeschäftsstelle vorgegebenen Routenplaner in einer Richtung beträgt
oder
behinderungsbedingt die Benützung eines öffentlichen Verkehrsmittels nicht möglich ist
und
im Falle der Unterkunfts- und Verpflegungskosten im Hinblick auf den Beginn bzw. das Ende der Maßnahme eine oder mehrere Übernachtungen notwendig ist/sind.
- (8) Der **Förderungsgegenstand Unterkunft und/oder Verpflegung** ist **nicht** zu gewähren, wenn für die gegenständliche Maßnahme die Unterkunfts- und/oder Verpflegungskosten direkt mit der Partnerinstitution im Rahmen einer Trägerförderung abgerechnet werden.

5. HÖHE DER BEIHILFE

5.1. Grundsätzliche Bestimmungen

Bei **Arbeitslosen** beträgt die Höhe der Beihilfe 100% der entstehenden Kosten, wobei folgende **Obergrenzen** zu beachten sind:

- Die maximale Höhe der Beihilfe zu den Kursnebenkosten beträgt EUR 306,- monatlich/ EUR 10,20 täglich.
- Im Fall einer Übernahme der Unterkunftskosten kann die Beihilfe zu den Kursnebenkosten bis zu einer Höhe von EUR 917,- gewährt werden.

Ausnahme: Bei Förderungswerberinnen/Förderungswerbern, die aufgrund körperlicher Einschränkungen nicht in der Lage sind, ein öffentliches Verkehrsmittel bzw. den eigenen PKW zu benützen, kann die Beihilfe zu den Kursnebenkosten auch ohne Unterkunftskosten bis zu einer maximalen Höhe von EUR 917,- gewährt werden³³ (siehe dazu auch Ausnahme im Kapitel II.B.7. Teilnahme an BBRZ-Maßnahmen).

Hinsichtlich des Ersatzes der Fahrtkosten gilt:

- Wenn die Benützung eines öffentlichen Verkehrsmittels möglich ist, erfolgt die Beihilfenberechnung auf Grundlage der Kosten des öffentlichen Verkehrsmittels.
- Wenn entsprechend den Punkten II.C.4.7. die Verwendung eines eigenen Fahrzeuges notwendig ist, können pro Kilometer EUR 0,15 gewährt werden.

Die Landesdirektorien werden ermächtigt, die Höchstgrenzen für die einzelnen Förderungsgegenstände (RK, UK, VK) unter Beachtung der o.a. Obergrenzen (z. B. nach dem Kriterium der Ortsüblichkeit) festzulegen.

Bei **Beschäftigten und Bezieherinnen/Beziehern von Weiterbildungsgeld oder Bildungsteilzeitgeld** mit einem Bruttoeinkommen

- über EUR 2.300,- monatlich gebührt **KEINE** Beihilfe.
- von EUR 1.150,- bis EUR 2.300,- monatlich beträgt die Beihilfenhöhe 50% der Kosten unter Beachtung der Obergrenzen.
Bei teilweiser Kostenübernahme durch den Arbeitgeber ist dieser Betrag zunächst auf die Kosten anzurechnen und vom verbleibenden Rest sind 50% zu gewähren.

Bei teilweiser Kostenübernahme durch andere Kostenträger ist zunächst die Beihilfenhöhe und dann davon die Beteiligung zu berechnen und anschließend abzuziehen.

³³ Es ist darauf Bedacht zu nehmen, dass die Kosten vom AMS nur dann übernommen werden, wenn diese nicht durch einen Sozialversicherungsträger getragen werden.

- unter EUR 1.150,- monatlich beträgt die Beihilfenhöhe 100% der Kosten unter Beachtung der Obergrenzen.

Ausnahme: Bei Bezieherinnen/Beziehern von Weiterbildungsgeld oder Bildungsteilzeitgeld sind, sofern die Kurskosten über EUR 3.000,- betragen, auch die Kursnebenkosten nicht förderbar.

Bei Bäuerinnen und Bauern

- gebührt bei einem Einheitswert des land-/forstwirtschaftlichen Besitzes über EUR 17.020,- (verpachtete Flächen sind nicht zu berücksichtigen) **KEINE** Beihilfe.
- beträgt bei einem Einheitswert des land-/forstwirtschaftlichen Besitzes von EUR 8.510,01 bis zu EUR 17.020,- (verpachtete Flächen sind nicht zu berücksichtigen) die Höhe der Beihilfe 50% der Kosten unter Beachtung der Obergrenzen.
- beträgt bei einem Einheitswert des land-/forstwirtschaftlichen Besitzes bis zu EUR 8.510,- (verpachtete Flächen sind nicht zu berücksichtigen) die Beihilfenhöhe 100% der Kosten unter Beachtung der Obergrenzen.

Beschäftigte in Kurzarbeit erhalten keine Beihilfe zu den Kursnebenkosten.

5.2. Pauschalersatz

Alle Teilnehmerinnen/Teilnehmer an unter Punkt II.C.2.1. geregelten Maßnahmen mit einem Eintritt ab 1.1.2013 erhalten täglich einen Pauschalersatz³⁴ zur Abgeltung der mit der Teilnahme an solchen Maßnahmen verbundenen Mehraufwendungen, der jährlich, erstmals für das Jahr 2014 mit dem Anpassungsfaktor gemäß § 108f ASVG vervielfacht und kaufmännisch auf einen Cent gerundet wird.

Für Teilnehmerinnen/Teilnehmer, die mindestens 1 Cent AD- oder ND-Leistung erhalten, wird der Pauschalersatz aus dem Leistungsbudget finanziert.

Für Teilnehmerinnen/Teilnehmer, die die Existenzsicherung ausschließlich aus dem Förderbudget erhalten, wird auch der Pauschalersatz aus dem Förderbudget finanziert.

Teilnehmerinnen/Teilnehmer, die ausschließlich unfallversichert werden, erhalten keinen Pauschalersatz, aber ggf. die gesamten Kursnebenkosten.

Der Pauschalersatz ist nicht zu versichern.

Für alle Teilnehmerinnen/Teilnehmer, die einen Pauschalersatz erhalten, wird ein gleich hoher Betrag von den entstehenden Kursnebenkosten durch das BAS IF abgezogen.

6. DAUER DER FÖRDERUNG

³⁴ Für das Jahr 2020 sind das EUR 2,08 täglich.

Die Beihilfe ist für die Gesamtdauer einer Maßnahme bzw. für die Dauer eines sinnvollen Maßnahmenpaketes (z. B. Buchhaltung I und II sind ein Maßnahmenpaket) zu gewähren. Unterbrechungen zwischen Maßnahmenteilen (z. B. aus organisatorischen Gründen) im Ausmaß bis zu einer Woche bleiben unberücksichtigt.

Ausnahme: Wird eine Maßnahme an einem Freitag wegen Arbeitsaufnahme am darauffolgenden Montag vorzeitig beendet, so gebühren DLU und KNK auch am Wochenende (analog bei Feiertag am Montag und Arbeitsaufnahme daher am Dienstag).

Wird die Existenzsicherung (AD, ND, GC, BR+) eingestellt oder unterbrochen, gebührt für diesen Zeitraum kein Pauschalersatz.

Während der Dauer der Sperre des Leistungsbezuges wegen § 10 AlVG ist keine Beihilfe zu den Kursnebenkosten und kein Pauschalersatz zu gewähren.

7. VERFAHREN

Die Gewährung der Beihilfe ist nach den gängigen Verfahrensgrundsätzen abzuwickeln (schriftliches Begehren - arbeitsmarktpolitische Beurteilung/Prüfung der Förderungsvoraussetzungen - Mitteilung - Auszahlung - Prüfung der widmungsgemäßen Verwendung, die während der Maßnahme jeweils durch **Abwesenheitsmeldung** durch die Förderungswerberin/den Förderungswerber erfolgt).

Die Auszahlung erfolgt immer **monatlich im Nachhinein** entsprechend den Auszahlungsterminen im Bereich der Arbeitslosenversicherung.

Die Förderungswerberin/der Förderungswerber ist zu verpflichten, den Nichtantritt bzw. die vorzeitige Beendigung der Maßnahme unverzüglich bekanntzugeben, damit die Beihilfe zu den Kursnebenkosten eingestellt und eine allfällige Rückforderung ausbezahlter Beihilfenbeträge bzw. keine Auszahlung von Beihilfenbeträgen vorgenommen werden kann.

Weiters ist die Förderungswerberin/der Förderungswerber zu verpflichten, einen Wechsel des Wohnortes oder des Schulungsortes unverzüglich bekanntzugeben, damit die Beihilfe zu den Kursnebenkosten ggf. eingestellt werden kann oder eine Änderung der Höhe der Beihilfe zu den Kursnebenkosten verfügt werden kann. In letzterem Fall ist keine neuerliche Begehrensstellung notwendig; es reicht eine Änderungsverfügung, die aber neuerlich entsprechend dem 4-Augen-Prinzip (durch unterschiedliche Personen) zu entscheiden und zu genehmigen ist. Bei Fahrpreiserhöhungen ist analog vorzugehen.

Sofern bereits zu Maßnahmenbeginn bekannt ist, dass unterschiedliche Fahrtkosten z. B. aufgrund wechselnder Schulungsorte anfallen werden, können diese bereits im Zuge der Erstgenehmigung erfasst werden.

Wenn es in besonders berücksichtigungswürdigen Fällen nicht möglich ist, auf die gemeinsame Auszahlung der Beihilfe zur Deckung des Lebensunterhaltes im Folgemonat zu warten, kann bei Anspruch auf eine Leistung nach dem ALVG ein Barvorschuss für die Finanzierung der Kursnebenkosten gegeben werden. Dieser Barvorschuss ist nach den üblichen Bestimmungen entsprechend zu berücksichtigen.

Die Prüfung der widmungsgemäßen Verwendung erfolgt ohne Rechnungs- und Zahlungsbelege durch die Abwesenheitsbestätigungen.

Ausnahme: Bei angehobener Beihilfenhöhe (EUR 917,-) sind die Teilnahmebestätigung und Rechnung der Unterkunftskosten vorzulegen. Sind die nachgewiesenen Kosten geringer als die verfügte Höhe (abzüglich der Fahrtkosten), ist der Differenzbetrag von der Förderungswerberin/vom Förderungswerber rückzufordern.

Es ist durch die Beraterinnen/Berater zu entscheiden, ob bei gleichzeitiger Gewährung einer Beihilfe zu den Kursnebenkosten und einer Beihilfe zur Deckung des Lebensunterhaltes oder AIG/NH-Fortbezug, die Beihilfe zu den Kursnebenkosten mit der DLU (oder dem AIG/NH-Fortbezug) zu unterbrechen ist.

Weiterzahlung der Beihilfe zu den Kursnebenkosten könnte aus folgenden Gründen sinnvoll sein:

- Verlust des Quartiers
- kein Wegfall der Kosten z. B. wegen Krankheit

Anmerkung: Bei einer Bezugseinstellung über den PST kann die Einstellung der KNK anschließend im BAS IF durch eine BA wieder aufgehoben werden.

Ausnahme: Im Falle von schulischen Ausbildungen erhalten die Förderungswerberinnen/Förderungswerber auch während der Sommerferien eine Beihilfe zur Deckung des Lebensunterhaltes; die Beihilfe zu den Kursnebenkosten ist jedoch zu unterbrechen.

Bei Gewährung einer Beihilfe zu den Kursnebenkosten ohne gleichzeitige Gewährung einer Beihilfe zur Deckung des Lebensunterhaltes sind **keine** Unterbrechungen (z. B. aufgrund von Krankenständen etc.) durchzuführen.

Sollte es aus arbeitsmarktpolitischen Gründen notwendig werden, das Maßnahmenende über das Verfügungs-bis-Datum hinaus zu verlängern (z. B. wegen Krankheit der Förderungswerberin/des Förderungswerbers während einer modularen Bildungsmaßnahme und daher ggf. Verlängerung um ein oder mehrere Module), ist eine Verfügung **ohne neuerliche Begehrensstellung** und **ohne Änderung der verfügbaren Höhe** (außer es ist mit der Verlängerung auch ein Ortswechsel verbunden) zulässig (= Änderungsverfügung).

Diese Änderungsverfügung ist entsprechend dem 4-Augen-Prinzip durch unterschiedliche Personen zu entscheiden und zu genehmigen.

8. ANGABEN UND NACHWEISE

Zum Zeitpunkt der Begehrensentscheidung:

- Angaben oder Nachweise der entstehenden Kosten (Kostenvoranschlag, Angabe der Förderungswerberin/des Förderungswerbers)
- bei Beschäftigten: Einkommensnachweis
- bei Bäuerinnen und Bauern: Einheitswertbescheid

9. ERLÄUTERUNGEN

9.1. Zu Punkt II.C.4.1. Förderungsvoraussetzungen

Bei einer Begehrensstellung über das eAMS-Konto reicht die Prüfung der arbeitsmarktpolitischen Sinnhaftigkeit aus, sofern alle Förderungsvoraussetzungen zutreffen und eine Vermittlung ohne Beihilfengewährung in absehbarer Zeit nicht realistisch erscheint und es bedarf keiner persönlichen Vorsprache seitens der Förderungswerberin/des Förderungswerbers.

III. ARBEITSERPROBUNG UND ARBEITSTRAINING

Sowohl für die Arbeitserprobung als auch für das Arbeitstraining gelten folgende Voraussetzungen

- vorangehende erfolglose Versuche der Arbeitsaufnahme;
- vorangehender erfolgloser Versuch beim Arbeitserprobungs-/Arbeitstrainingsbetrieb, eine Eingliederungsbeihilfe bzw. eine Beihilfe zur Förderung von Ausbildungsverhältnissen nach den Berufsausbildungsgesetzen zu vereinbaren;
- schriftliche Vereinbarung des Arbeitsmarktservice sowohl mit der Förderungswerberin/dem Förderungswerber als auch mit dem Arbeitserprobungs-/trainingsbetrieb;
- Die Vereinbarungen haben insbesondere Auflagen bezüglich Arbeitserprobungs-/trainingszeit und das Verbot, neben dem Arbeitstraining/der Arbeitserprobung beim selben Unternehmen eine geringfügige Beschäftigung aufzunehmen, zu beinhalten. Die durch die EDV zur Verfügung gestellten Vereinbarungen sind zu verwenden und im Einzelfall um spezifisch erforderliche Konkretisierungen zu ergänzen.
- Das wöchentliche Ausmaß der Arbeitserprobungs-/trainingszeit darf die maximale gesetzliche oder kollektivvertragliche Normalarbeitszeit nicht überschreiten.

1. FÜR DIE EFFEKTIVITÄTSPRÜFUNG GELTEN FOLGENDE RAHMENBEDINGUNGEN

Die Leiterinnen/Leiter der regionalen Geschäftsstellen (BTR-Zuständigkeit) haben im Falle

- einer Häufung³⁵ von Arbeitserprobungen bei einem Arbeitserprobungsbetrieb ohne Übernahme in ein anschließendes Arbeitsverhältnis;
- einer Häufung³⁶ von Arbeitstrainings bei einem Arbeitstrainingsbetrieb, die in der Folge zu keinem Arbeitsverhältnis führen und damit die Arbeitsmarktchancen nicht erhöhen;
- von wiederholten Verstößen gegen die Arbeitserprobungs-/Arbeitstrainingsvereinbarung;
- von Hinweisen auf eine anlassfallbezogene missbräuchliche Inanspruchnahme

den Regionalbeirat zu informieren. Der Regionalbeirat hat das Recht, vor Verhängung eines Arbeitstrainings-/Arbeitserprobungsverbot es angehört zu werden. Die Entscheidung über die Verhängung eines Arbeitstrainings-/Arbeitserprobungsverbot es obliegt der Leiterin/dem Leiter der regionalen Geschäftsstelle.

Als maßgebliche Kriterien sind betreffend Arbeitserprobung

- das Ergebnis der Teilnahmezufriedenheitsauswertung (Frage 1 bezogen auf den zu prüfenden BTR)
- das Verhältnis der Anzahl der Beschäftigten zur Anzahl der AE-Förderungsfälle
- der Schweregrad der in der Person gelegenen Vermittlungseinschränkungen

und

- ob das jeweilige Ziel und der Zweck der Arbeitserprobung erreicht wurden

in die Bewertung einzubeziehen.

³⁵ siehe Erläuterungen III.B.4.1.

³⁶ siehe Erläuterungen III.B.4.1.

Als maßgebliche Kriterien sind betreffend Arbeitstraining

- das Ergebnis der Teilnahmezufriedenheitsauswertung (Frage 1 bezogen auf den zu prüfenden BTR)
- das Verhältnis der Anzahl der Beschäftigten zur Anzahl der AT-Förderungsfälle
- der Schweregrad der in der Person gelegenen Vermittlungseinschränkungen und
- ob das jeweilige Ziel und der Zweck des Arbeitstrainings erreicht wurden

in die Bewertung einzubeziehen.

Wurde über den Arbeitstrainings-/Arbeitserprobungsbetrieb ein Vermittlungsverbot verhängt, ist kein Arbeitstraining/keine Arbeitserprobung zu gewähren. Im Falle eines EB- und/oder LST-Verbotes bewirken diese nicht zwingend ein AE-, AT- oder AQUA-Verbot und umgekehrt.

Die Aufhebung eines Arbeitstrainings-/Arbeitserprobungsverbotes erfolgt ebenfalls durch die Leiterin/der Leiter der regionalen Geschäftsstelle. Mindestens ist im Anlassfall (ein neues Begehren wird gestellt) bei Unternehmen, für die vor mehr als 3 Jahren ein Förderverbot (AT, AE, AQUA) verhängt wurde, zu prüfen, ob dieses aufgehoben werden könnte. Der Regionalbeirat hat das Recht, vor Aufhebung eines Arbeitstrainings-/Arbeitserprobungsverbotes angehört zu werden.

Auf Anfrage des Regionalbeirates oder des Landesdirektoriums hat die regionale Geschäftsstelle bzw. die Landesgeschäftsstelle über das Ergebnis

- des begleitenden Monitorings³⁷ und/oder
- der Effektivitätsprüfung³⁸

zu berichten.

2. ARBEITSERPROBUNGS- UND ARBEITSTRAININGS-BETRIEBE

Arbeitserprobungen bzw. Arbeitstrainings können bei allen Arbeitgebern erfolgen, mit Ausnahme von:

- Arbeitsmarktservice
- politische Parteien
- Clubs politischer Parteien
- radikale Vereine
- Unternehmen mit einem AT-, AE- und/oder AQUA-Verbot
- Unternehmen, bei denen ein Konkursverfahren anhängig ist oder der Konkurs mangels Vermögen abgelehnt wurde
- Unternehmen im Ausland

³⁷ siehe „Monitoring-Berichte“ zu AE und AT im DWH

³⁸ siehe „Prüfliste“ zu AE und AT im DWH (AMF Fachkontrolle)

A. ARBEITSERPROBUNG

Eine Arbeitserprobung steht immer im Zusammenhang mit dem beabsichtigten Abschluss eines konkreten Arbeits- oder Lehrverhältnisses bei einem Arbeitgeber und dient – im Hinblick auf begründete Zweifel – der Überprüfung der fachlichen oder persönlichen Eignung für die beabsichtigte Beschäftigung.

1. ZIEL: FESTSTELLUNG DER FACHLICHEN EIGNUNG

1.1. Zielgruppen

- Arbeitslose mit zertifizierten Qualifikationen und Fertigkeiten, deren Anwendbarkeit fraglich ist (z. B. da seit längerem nicht mehr ausgeübt)
- Arbeitslose, die die Angaben über ihre Qualifikationen und Fertigkeiten nicht nachweisen können (z. B. Migrantinnen/Migranten)

1.2. Dauer

bis 1 Woche

2. ZIEL: FESTSTELLUNG DER PERSÖNLICHEN EIGNUNG

2.1. Zielgruppen

- Langzeitbeschäftigungslose mit sozialer Fehlanpassung (Alkohol, Drogen, Haft, Personen mit problematischer Berufskarriere wegen häufigem selbstverschuldeten Arbeitsplatzwechsel bzw. selbstverschuldeten kurzfristigen Arbeitsverhältnissen, u. ä.)
- Personen mit besonderen Eingliederungsproblemen (am Arbeitsmarkt benachteiligte Personen), sofern die Arbeitserprobung im Rahmen der Betreuungsvereinbarung im Einvernehmen mit der Förderungswerberin/dem Förderungswerber eingeleitet wurde.

2.2. Dauer

bis 4 Wochen

Der Einsatz von Formen der Arbeitserprobung im Rahmen von Personalauswahlverfahren ist nicht möglich.

B. ARBEITSTRAINING

Ein Arbeitstraining³⁹ steht nicht zwingend im Zusammenhang mit dem Abschluss eines Arbeitsverhältnisses⁴⁰ und dient den nachfolgend angeführten Zielen, die durch die in der „Vereinbarung-Arbeitstraining“ festgelegten Arbeitstrainingsinhalte erreicht werden sollen. Im Hinblick auf die Erreichung der Trainingsziele beträgt die Dauer mindestens 1 Woche und umfasst mindestens 16 Wochenstunden.

Für die Personen der Zielgruppe III.B.3.1., die Beratungs- und Betreuungsleistungen für Personen mit multiplen Vermittlungshindernissen (BBEN) in Anspruch nehmen, ist ein Arbeitstraining auch im Ausmaß von 10 bis 15 Wochenstunden möglich. Der Arbeitstrainingsbetrieb hat die ordnungsgemäße Durchführung und die Teilnahme zu bestätigen. Dafür ist dem Arbeitstrainingsbetrieb das Formular „Vereinbarung-Arbeitstraining“, welches durch die Bundesgeschäftsstelle erstellt wurde, zur Verfügung zu stellen.⁴¹

1. ZIEL: ERWERB VON BERUFSPRAXIS NACH ABGESCHLOSSENER AUSBILDUNG

1.1. Zielgruppe

Absolventinnen/Absolventen von Ausbildungen, ohne einschlägige Berufserfahrung („Absolventinnen-/Absolvententraining“, z. B. für Akademikerinnen/Akademiker)

1.2. Dauer

bis < 13 Wochen

2. ZIEL: ERWERB VON PRAKTISCHEN ERFAHRUNGEN ALS VORAUSSETZUNG FÜR EINEN AUSBILDUNGSABSCHLUSS

2.1. Zielgruppe

Teilnehmerinnen/Teilnehmer an Ausbildungen, die einen praktischen Wissenserwerb benötigen („Ausbildungstraining“, z. B. für externe Lehrabschlussprüfung)

2.2. Dauer

bis < 13 Wochen

3. ZIEL: ERWERB VON ARBEITSERFAHRUNG UND TRAINING VON FÄHIGKEITEN/FERTIGKEITEN BZW. STEIGERUNG DER BELASTBARKEIT BZW. VERBESSERUNG DER ARBEITSHALTUNG

3.1. Zielgruppe

Personen mit besonderen Eingliederungsproblemen (am Arbeitsmarkt benachteiligte Personen, z. B. Personen mit psychischen Beeinträchtigungen), sofern das Arbeitstraining im Rahmen der

³⁹ siehe Erläuterungen III.B.4.2.

⁴⁰ Es muss das Arbeitsverhältnis nicht zwingend beim Arbeitstrainings-Betrieb zustande kommen. Auch ein Arbeitsverhältnis bei einem anderen Unternehmen ist erwünscht.

⁴¹ Falls die geförderte Person über ein aktives eAMS-Konto verfügt, steht das Formular auch über diesen Weg zur Verfügung.

Betreuungsvereinbarung im Einvernehmen mit der Förderungswerberin/dem Förderungswerber eingeleitet wurde.

3.2. Dauer

bis < 13 Wochen (in Einzelfällen einvernehmlich auch länger)

Arbeitstrainings für Jugendliche mit dem Ziel der Berufsorientierung und Berufsvorbereitung sind im Rahmen einer kursmäßigen Berufsorientierungs- und Berufsvorbereitungsmaßnahme durchzuführen.

Arbeitstrainings für Personen nach längerer Abwesenheit vom Erwerbsleben (z. B. Wiedereinsteigerinnen/ Wiedereinsteiger) mit dem Ziel der Aktualisierung von Fähigkeiten/Fertigkeiten sind im Rahmen eines (geförderten) Arbeitsverhältnisses oder einer diesbezüglichen Bildungsmaßnahme durchzuführen (oder es kommt einer der oben genannten Anwendungsfälle der Arbeitserprobung zum Tragen).

4. ERLÄUTERUNGEN

4.1. Verfahren zur Effektivitätsprüfung

Zur Erleichterung der Überprüfung der Effektivität von Arbeitserprobungen/Arbeitstrainings werden im DWH Reports in Form einer AE- bzw. AT-Prüfliste zur Verfügung gestellt. Diese Überprüfung ist jährlich mit dem Hauptverband-Datenbestand Ende März ab Verfügbarkeit im DWH bis längstens 31. Juli durchzuführen.

Bei Hinweisen auf eine missbräuchliche Inanspruchnahme ist die Effektivitätsprüfung anlassfallbezogen durchzuführen.

Betreffend **Arbeitserprobung** sind jedenfalls alle BTR mit mindestens 5 Arbeitserprobungsfällen im letzten Kalenderjahr und einer Weiterbeschäftigungsquote unter 30% zu prüfen.

Betreffend **Arbeitstraining** sind jedenfalls alle BTR mit mindestens 5 Arbeitstrainingsfällen im letzten Kalenderjahr und einem Arbeitsmarkterfolg unter 30% zu prüfen. In die Auswertung werden nur jene Arbeitstrainingsfälle einbezogen, die 15 oder mehr Kalendertage gedauert haben (die ersten beiden Wochen des Arbeitstrainings können somit der Erprobung dienen).

Das AE-/AT-Prüfergebnis ist unter Bezugnahme auf die oben genannten Kriterien am BTR als Text mit Textart „X“ und dem Betreff „AE Prüfergebnis“ bzw. „AT Prüfergebnis“ zu dokumentieren.

Für die Prüfung des jeweiligen BTR ist – auch bei einem verbundenen Dach-BTR – die BTR-RGS zuständig. Im Falle eines Verbotes ist eine vorangehende Abstimmung mit der Dach-BTR-Betreuung (KAM) zwecks Koordinierung von tangierten BTR-RGS vorzunehmen.

Im Falle einer Verhängung eines AT-/AE-Verbotes, ist im BTR im Fenster „Basis“ im Feld „Anmerkung“ der Deskriptor *AT VERBOT* bzw. *AE VERBOT* einzutragen und in der Groupbox „AMF“ ist unter Förderverbot ein „J“ einzugeben, sowie im BTR-Text unter Textart „X“ der Betreff „Verhängung Förderverbot (ggf. AE oder AT anfügen)“ und eine Begründung festzuhalten.

Im Falle einer Aufhebung des AT-/AE-Verbotes ist im BTR im Fenster „Basis“ im Feld „Anmerkung“ der Deskriptor *AT VERBOT* bzw. *AE VERBOT* zu löschen und in der Groupbox „AMF“ ist unter Förderverbot ein „N“ einzugeben sowie im BTR-Text unter Textart „X“ der Betreff „Aufhebung Förderverbot (ggf. AT oder AE anfügen)“ und eine Begründung festzuhalten.

4.2. Zu Punkt III.B. Arbeitstraining

Kriterien zur Abgrenzung von Arbeitsverhältnissen:

- Die Vermittlung überbetrieblich verwertbarer Spezialkenntnisse steht im Vordergrund.
- Die Trainees erhalten einen wirtschaftlichen Vorteil durch gesteigerte Fähigkeiten und bessere Berufschancen.
- Die Tätigkeiten sind überwiegend nicht betrieblich notwendig, es wird keine Arbeitnehmerin/kein Arbeitnehmer ersetzt.
- Nicht dem Ausbildungszweck dienende Tätigkeiten sind nur in zeitlich vernachlässigbarem Ausmaß zu verrichten.
- Das tägliche und das wöchentliche Ausmaß des Trainings darf die maximale gesetzliche oder kollektivvertragliche Normalarbeitszeit nicht überschreiten. Sollten im selben Zeitraum auch Theorieausbildungszeiten anfallen, sind diese in die wöchentliche Trainingszeit einzuberechnen.
- Die zeitliche Lage der praktischen Qualifizierungselemente (insbesondere während Tagesrand- und Nachtzeiten, an Wochenenden, an Feiertagen) muss dem für den Trainingsbetrieb geltenden Kollektivvertrag entsprechen, sofern die praktischen Ausbildungszeiten nicht durch gesetzliche Regelungen oder Ausbildungsverordnungen vorgegeben sind. Zulässig sind praktische Ausbildungen nur in jenen Zeiten, für die kollektivvertraglich keine besonderen Entgeltansprüche und Arbeitszeitregelungen (arbeitszeitabhängige Zulagen oder Zuschläge, Zeitausgleich) normiert sind.
- Trainees dürfen nicht zu Überstundenleistungen herangezogen werden.
- Die Einordnung der Trainees in den betrieblichen Organisationsablauf, die Einhaltung vereinbarter Anwesenheitszeiten und die Befolgung von Anordnungen des Trainingsbetriebes sind auf ein Ausmaß zu beschränken, das für ein friktionsfreies und sicheres Weiterlaufen der Arbeitsabläufe notwendig ist.
- Den Trainees wird so weit wie möglich die Chance geboten, beim Trainingsbetrieb sämtliche im Rahmen des Berufsbildes erforderlichen Fertigkeiten zu trainieren.

IV. ARBEITSPLATZNAHE QUALIFIZIERUNG

Eine Arbeitsplatznahe Qualifizierung (AQUA) dient dem Ziel des Erwerbs eines zertifizierten Ausbildungsabschlusses, der durch die im Bildungsplan festgelegten theoretischen und praktischen Qualifizierungsinhalte erreicht werden soll. Die praktischen Qualifizierungsinhalte werden in Unternehmen arbeitsplatznah vermittelt.

Eine Arbeitsplatznahe Qualifizierung erfolgt entweder im Interesse des Unternehmens mit dem Ziel des Abschlusses eines konkreten Arbeitsverhältnisses oder über Ersuchen des Arbeitsmarktservice im Hinblick auf den Bedarf anderer Unternehmen.

Die AMS Landesorganisationen sind ermächtigt, die jeweilige Umsetzungsform zu konkretisieren und festzulegen.

Es gelten folgende Voraussetzungen⁴²

- a) Die Arbeitsplatznahe Qualifizierung führt zu einem staatlich anerkannten oder durch externe Einrichtungen zertifizierten⁴³ Abschluss.
- b) Es muss ein durch das Arbeitsmarktservice genehmigter individueller Bildungsplan vorliegen.
- c) Es muss dem Arbeitsmarktservice eine schriftliche AQUA-Vereinbarung zwischen der Förderungswerberin/dem Förderungswerber (= AQUA-Teilnehmerin/AQUA-Teilnehmer) und dem AQUA-Betrieb vorliegen.
- d) Das wöchentliche Ausmaß der AQUA darf die maximale gesetzliche oder kollektivvertragliche Normalarbeitszeit nicht überschreiten.
- e) Die Dauer der Arbeitsplatznahen Qualifizierung richtet sich nach den diesbezüglichen Ausbildungsregelungen und dauert jedenfalls mindestens 13 Wochen und umfasst mindestens 16 Wochenstunden⁴⁴.
Für den Fall, dass Ausbildungsvorschriften bestehen, darf der dort festgesetzte – individuell maßgebliche – Zeitraum nur in Einzelfällen überschritten werden. Die in der Person gelegenen Gründe für diese Überschreitung sind am BEMO-Förderungsfall zu dokumentieren.
- f) Theoretische und praktische Qualifizierung müssen zeitlich einem Verhältnis von mindestens einem zu höchstens zwei Dritteln entsprechen, sofern gesetzliche Regelungen oder Ausbildungsverordnungen keine andere Aufteilung vorgeben.
- g) Die theoretische Qualifizierung ist bei einem externen Schulungsträger zu absolvieren. Die theoretische Qualifizierung kann auch in einer gesonderten betrieblichen Ausbildungseinrichtung (losgelöst vom Produktions- und Dienstleistungsprozess) erfolgen, wenn
 - es am freien Bildungsmarkt keine vergleichbare Ausbildung gibt und
 - die Landesgeschäftsstelle die überbetriebliche Verwertbarkeit festgestellt hat und
 - das Landesdirektorium informiert wurde.

⁴² siehe Erläuterung IV.5.1.

⁴³ Das diesbezügliche Zertifikat beinhaltet die Beschreibung der erworbenen und überbetrieblich verwertbaren Kompetenzen (Kursinhalte).

⁴⁴ Die Wochenstundenanzahl versteht sich als Präsenzzeit und beinhaltet die theoretische und praktische Qualifizierung.

- h) Die praktische Qualifizierung bezieht sich im Falle der Vorbereitung auf eine außerordentliche Lehrabschlussprüfung auf die im betreffenden Beruf erforderlichen Fertigkeiten und Kenntnisse gemäß Berufsbild.
- i) Die Arbeitsplatznahe Qualifizierung muss überwiegend in Österreich stattfinden.

1. FÜR DIE EFFEKTIVITÄTSPRÜFUNG GELTEN FOLGENDE RAHMENBEDINGUNGEN

Die Leiterinnen/Leiter der regionalen Geschäftsstellen (BTR-Zuständigkeit) haben im Falle

- einer Häufung⁴⁵ von Arbeitsplatznahen Qualifizierungen bei einem AQUA-Betrieb, die in der Folge zu keinem Arbeitsverhältnis führen und damit die Arbeitsmarktchancen nicht erhöhen;
- von wiederholten Verstößen gegen die AQUA-Vereinbarung;
- von Hinweisen auf eine anlassfallbezogene missbräuchliche Inanspruchnahme

den Regionalbeirat zu informieren. Der Regionalbeirat hat das Recht, vor Verhängung eines AQUA-Verbotes angehört zu werden. Die Entscheidung über die Verhängung eines AQUA-Verbotes obliegt der Leiterin/dem Leiter der regionalen Geschäftsstelle.

Als maßgebliche Kriterien für die Überprüfung, ob ein AQUA-Verbot zu verhängen wäre, sind

- das Ergebnis der Teilnehmezufriedenheitsauswertung (Frage 1 bezogen auf den zu prüfenden BTR)
- das Verhältnis der Anzahl der Beschäftigten zur Anzahl der AQUA-Förderungsfälle und
- ob das jeweilige Qualifizierungsziel (und ggf. unter Berücksichtigung der Gründe für Abbrüche) erreicht wurde

in die Bewertung einzubeziehen.

Wurde über den AQUA-Betrieb ein Vermittlungsverbot verhängt, ist keine Arbeitsplatznahe Qualifizierung möglich. Im Falle eines EB- und/oder LST-Verbotes bewirken diese nicht zwingend ein AE-, AT- oder AQUA-Verbot und umgekehrt.

Die Aufhebung eines AQUA-Verbotes erfolgt ebenfalls durch die Leiterin/den Leiter der regionalen Geschäftsstelle. Mindestens ist im Anlassfall (ein neues Begehren wird gestellt) bei Unternehmen, für die vor mehr als 3 Jahren ein Förderverbot (AT, AE, AQUA) verhängt wurde, zu prüfen, ob dieses aufgehoben werden könnte. Der Regionalbeirat hat das Recht, vor Aufhebung eines AQUA-Verbotes angehört zu werden.

Auf Anfrage des Regionalbeirates oder des Landesdirektoriums hat die regionale Geschäftsstelle bzw. die Landesgeschäftsstelle über das Ergebnis

- des begleitenden Monitorings⁴⁶

⁴⁵ siehe Erläuterungen IV.5.2.

⁴⁶ siehe „AQUA-Monitoring-Berichte“ im DWH

und/oder

- der Effektivitätsprüfung⁴⁷

zu berichten.

2. AQUA-BETRIEBE

Arbeitsplatznahe Qualifizierungen können bei allen Arbeitgebern erfolgen, mit Ausnahme von:

- Arbeitsmarktservice
- politische Parteien
- Clubs politischer Parteien
- radikale Vereine
- Unternehmen mit einem AT-, AE- oder AQUA-Verbot
- Unternehmen, bei denen ein Konkursverfahren anhängig ist oder der Konkurs mangels Vermögen abgelehnt wurde
- Unternehmen im Ausland

3. MINDESTERFORDERNISSE FÜR PRÜFUNGEN DURCH DAS ARBEITSMARKTSERVICE

- Im Rahmen der arbeitsmarktpolitischen Beurteilung ist der Bildungsplan im Hinblick auf die überbetriebliche Verwertbarkeit der Arbeitsplatznahe Qualifizierung zu prüfen.
- Die Einhaltung des Bildungsplanes ist in regelmäßigen Abständen zu überprüfen. Ggf. sind Anpassungen vorzunehmen. Die Überprüfung obliegt den RGS, kann aber an externe Kooperationspartner delegiert werden.
- Die Zulässigkeit der zeitlichen Lage der praktischen Qualifizierungselemente (insbesondere während Tagesrand- und Nachtzeiten, an Wochenenden, an Feiertagen) ist anhand des für den AQUA-Betrieb geltenden Kollektivvertrages zu prüfen, sofern die praktischen Ausbildungszeiten nicht durch gesetzliche Regelungen oder Ausbildungsverordnungen vorgegeben sind. Zulässig sind praktische Ausbildungen nur in jenen Zeiten, für die kollektivvertraglich keine besonderen Entgeltansprüche und Arbeitszeitregelungen (arbeitszeitabhängige Zulagen oder Zuschläge, Zeitausgleich) normiert sind. Davon abweichende praktische Ausbildungszeiten sind mit einem Ausbildungsverhältnis nicht vereinbar und daher nach dem AIVG nicht zumutbar. Diese Prüfung ist im Zuge der Genehmigung auf jeden Fall durch die RGS durchzuführen. Die regelmäßige Überprüfung kann an Kooperationspartner delegiert werden.

⁴⁷ siehe „AQUA-Prüfliste“ im DWH (AMF Fachkontrolle)

4. MINDESTERFORDERNISSE FÜR SCHRIFTLICHE AQUA-UNTERLAGEN

4.1. Bildungsplan

Der Bildungsplan hat zu beinhalten:

- Genaue Bezeichnung, Dauer und zeitliche Lage der theoretischen Qualifizierungsinhalte
- Beschreibung, Dauer und zeitliche Lage der praktischen Qualifizierungsinhalte
- Anforderungsprofil des angestrebten Berufsbildes
- Eignungsprofil der AQUA-Teilnehmerin/des AQUA-Teilnehmers
- Ausbildungsrelevante Vorqualifizierung der AQUA-Teilnehmerin/des AQUA-Teilnehmers

4.2. AQUA-Vereinbarung

Die AQUA-Vereinbarung hat zu beinhalten:

- Auflagen bezüglich der theoretischen und praktischen Qualifizierungszeiten
- Auflagen bezüglich des Vorliegens eines Ausbildungsverhältnisses⁴⁸
- Auflagen bezüglich der Einhaltung des Bildungsplanes
- Pflichten der AQUA-Teilnehmerin/des AQUA-Teilnehmers
- Pflichten des AQUA-Betriebes (insbesondere bezüglich der Abgrenzung der AQUA von einem Arbeitsverhältnis)

4.3. Monatliche Bestätigungen durch den AQUA-Betrieb oder AQUA-Kooperationspartner

Abwesenheiten (unterschieden nach Krankenstand und der Art des sonstigen Grundes)

- mit Kooperationspartner: via eService „Teilnahmeliste“
- ohne Kooperationspartner: durch den AQUA-Betrieb (Formular durch LGS o. ä.)

5. ERLÄUTERUNGEN

5.1. Zu Punkt IV. Voraussetzungen

Diese spezifischen Voraussetzungen ergänzen die allgemeinen BEMO-Voraussetzungen. So ist insbesondere auch die Arbeitsplatznahe Qualifizierung nur dann möglich, wenn sie zwischen dem Arbeitsmarktservice und der Förderungswerberin/dem Förderungswerber als Ergebnis eines vorangehenden Beratungs- und Betreuungsvorganges vereinbart wurde (rechtzeitige Kontaktnahme). Im Zuge dessen sind auch die BEMO-Beihilfen anzusprechen. Auch die Gewährung einer Beihilfe zu den Kurskosten ist möglich, insbesondere im Falle einer Arbeitsplatznahen Qualifizierung über Ersuchen des Arbeitsmarktservice.

⁴⁸ Jede Form eines Arbeitsverhältnisses mit dem AQUA-Betrieb – auch eine geringfügige Beschäftigung – während der arbeitsplatznahen Qualifizierung schließt die Gewährung sämtlicher BEMO-Beihilfen aus.

5.2. Zu Punkt IV.1. Verfahren zur Effektivitätsprüfung

Zur Erleichterung der Überprüfung der Effektivität von AQUA werden im DWH Reports in Form einer AQUA-Prüfliste zur Verfügung gestellt. Diese Überprüfung ist jährlich mit dem Dachverband der Sozialversicherungsträger-Datenbestand (Suche) Ende März ab Verfügbarkeit im DWH bis längstens 31. Juli durchzuführen.

Es sind jedenfalls alle BTR mit mindestens 3 AQUA-Fällen im letzten Kalenderjahr und einem Arbeitsmarkterfolg unter 40% zu prüfen. In die Auswertung werden nur jene AQUA-Fälle einbezogen, die 15 oder mehr Kalendertage gedauert haben (die ersten beiden AQUA-Wochen können somit der Erprobung dienen).

Das AQUA-Prüfergebnis ist unter Bezugnahme auf die oben genannten Kriterien am BTR als Text mit Textart „X“ und dem Betreff „AQUA Prüfergebnis“ zu dokumentieren.

Für die Prüfung des jeweiligen BTR ist – auch bei einem verbundenen Dach-BTR – die BTR-RGS zuständig. Im Falle eines Verbotes ist eine vorangehende Abstimmung mit der Dach-BTR-Betreuung (KAM) zwecks Koordinierung von tangierten BTR-RGS vorzunehmen.

Im Falle einer Verhängung eines AQUA-Verbotes ist im BTR im Fenster „Basis“ im Feld „Anmerkung“ der Deskriptor *AQUA VERBOT* einzutragen und in der Group-box „AMF“ ist unter Förderverbot ein „J“ einzugeben, sowie im BTR-Text unter Textart „X“ der Betreff „Verhängung Förderverbot (ggf. AQUA anfügen)“ und eine Begründung festzuhalten.

Im Falle einer Aufhebung des AQUA-Verbotes ist im BTR im Fenster „Basis“ im Feld „Anmerkung“ der Deskriptor *AQUA VERBOT* zu löschen und in der Group-box „AMF“ ist unter Förderverbot ein „N“ einzugeben sowie im BTR-Text unter Textart „X“ der Betreff „Aufhebung Förderverbot (ggf. AQUA anfügen)“ und eine Begründung festzuhalten.

5.3. Kriterien zur Abgrenzung von Arbeitsverhältnissen

- Die Vermittlung überbetrieblich verwertbarer fachlicher Kompetenzen steht im Vordergrund.
- Die AQUA-Teilnehmerinnen/AQUA-Teilnehmer erhalten einen wirtschaftlichen Vorteil durch gesteigerte Fähigkeiten und bessere Berufschancen.
- Die Tätigkeiten sind überwiegend nicht betrieblich notwendig, es wird keine Arbeitnehmerin/kein Arbeitnehmer ersetzt.
- Nicht dem Ausbildungszweck dienende Tätigkeiten sind nur in zeitlich vernachlässigbarem Ausmaß zu verrichten.
- Das tägliche und das wöchentliche Ausmaß der AQUA darf die maximale gesetzliche oder kollektivvertragliche Normalarbeitszeit nicht überschreiten. Theorieausbildungszeiten sind in die wöchentliche AQUA-Zeit einzuberechnen.
- Die zeitliche Lage der praktischen Qualifizierungselemente (insbesondere während Tagesrand- und Nachtzeiten, an Wochenenden, an Feiertagen) muss dem für den AQUA-Betrieb geltenden Kollektivvertrag entsprechen, sofern die praktischen Ausbildungszeiten nicht durch gesetzliche

Regelungen oder Ausbildungsverordnungen vorgegeben sind. Zulässig sind praktische Ausbildungen nur in jenen Zeiten, für die kollektivvertraglich keine besonderen Entgeltansprüche und Arbeitszeitregelungen (arbeitszeitabhängige Zulagen oder Zuschläge, Zeitausgleich) normiert sind.

- AQUA-Teilnehmerinnen/AQUA-Teilnehmer dürfen nicht zu Überstundenleistungen/Mehrleistungstunden herangezogen werden.
- Die Einordnung der AQUA-Teilnehmerinnen/AQUA-Teilnehmer in den betrieblichen Organisationsablauf, die Einhaltung vereinbarter Anwesenheitszeiten und die Befolgung von Anordnungen des AQUA-Betriebes sind auf ein Ausmaß zu beschränken, das für ein friktionsfreies und sicheres Weiterlaufen der Arbeitsabläufe notwendig ist.
- Den AQUA-Teilnehmerinnen/AQUA-Teilnehmern wird so weit wie möglich die Chance geboten, beim AQUA-Betrieb sämtliche im Rahmen des Berufsbildes erforderlichen Fertigkeiten zu trainieren.

5.4. Abgrenzung zu BEMO-Arbeitstraining

Die Dauer des „Ausbildungstrainings“ gemäß Punkt III.B.2. ist mit maximal 12 Wochen begrenzt. Eine darüber hinaus gehende praktische Qualifizierung ist nur im Zusammenhang mit einer theoretischen Qualifizierung, die mit einem staatlich anerkannten oder durch eine externe Einrichtung zertifizierten Abschluss verbunden ist, möglich.

„Ausbildungstraining“ gemäß BEMO III.B.2.	Arbeitsplatznahe Qualifizierung
	Bildungsplan muss vorliegen
Maximal < 13 Wochen	≥ 13 Wochen
Es muss keine offene Stelle gemeldet sein.	
Praxis fehlt	Theorie und Praxis fehlen
geht von der Person (AMS) aus	geht vom Unternehmen oder von der Person (AMS) aus
	Ein staatlich anerkannter oder durch externe Einrichtungen zertifizierter Abschluss muss angestrebt werden.
Administration ausschließlich durch RGS	Für die Administration kann ein Kooperationspartner beauftragt werden
Vereinbarung über Inhalte, Dauer, Pflichten (durch die BGS standardisiertes Formular)	Vereinbarung über Inhalte, Dauer, Pflichten ohne Kooperationspartner: kein durch die BGS standardisiertes Formular mit Kooperationspartner:

	eService "Arbeitsplatznahe Qualifizierung" im eAMS-Konto für Unternehmen
Monatliche Bestätigung über Abwesenheiten und Ordnungsmäße Durchführung des AT (durch die BGS standardisiertes Formular)	Monatliche Bestätigung über Abwesenheiten ohne Kooperationspartner: kein durch die BGS standardisiertes Formular mit Kooperationspartner: eService „Teilnahmeliste“ im eAMS-Konto für Unternehmen

6. EDV-VERFAHREN

6.1. Typ

In BAS IF sind nur jene Fälle, die auch den im Kapitel IV. angeführten Qualitätsstandards entsprechen, mit dem Typ „AQUA-Arbeitsplatznahe Qualifizierung“ zu codieren (alle anderen ggf. mit dem Typ „Arbeitstraining“).

6.2. Beihilfe zu den Kurskosten

Soll das Arbeitsmarktservice die Kurskosten zur Gänze oder teilweise übernehmen⁴⁹, ist für die Beihilfe zu den Kurskosten ein weiteres BEMO-Begehren zu stellen.

Sollen die Kurskosten an unterschiedliche Kursträger ausbezahlt werden, ist jeweils ein gesonderter BEMO-Förderungsfall zu administrieren.

Eine Beihilfe zu den Kurskosten kann nicht im Rahmen eines AQUA-Förderungsfall abgewickelt werden.

6.3. AQUA-BTR

Der AQUA-Förderungsfall ist mittels Geschäftsfunktion „BTR verbinden“ mit dem AQUA-BTR zu verbinden. Als weitere Schulungsträger können auch Kooperationspartner verbunden werden (Schaltflächen „ST neu“ oder „Veranstaltung verbinden“).⁵⁰

6.4. mit Kooperationspartner

6.4.1. Verpflichtende Nutzung des eService „Arbeitsplatznahe Qualifizierung“

Das eService „Arbeitsplatznahe Qualifizierung“ im eAMS-Konto für Unternehmen ist verpflichtend zu verwenden. Sowohl die erste AQUA-Vereinbarung inkl. Bildungsplan als

⁴⁹ siehe Vereinbarung Arbeitsplatznahe Qualifizierung via eAMS-Konto

⁵⁰ siehe auch 141. EDV-Info zur Release 20160620

auch allfällige Änderungen im Laufe des Förderzeitraumes sind rechtzeitig vor Beginn/Eintritt des Ereignisses über dieses eService an die RGS zu übermitteln.

6.4.2. Genehmigung durch die RGS

Das BEMO-Begehren und die AQUA-Vereinbarung sind gemeinsam zu prüfen und zu genehmigen (positiv oder negativ). Durch die Genehmigung des BEMO-Begehrens gilt auch die AQUA-Vereinbarung als genehmigt.

6.4.3. Information an den Kooperationspartner

Am PST ist mittels Geschäftsfunktion „Antworten“ in der Vollanzeige des Dokumentes dem Kooperationspartner kurz das Ergebnis der Entscheidung mitzuteilen (Genehmigung erteilt/nicht erteilt).

6.4.4. Änderungen der AQUA-Vereinbarung

Änderungen der AQUA-Vereinbarung sind durch den Kooperationspartner ebenfalls via eService „Arbeitsplatznahe Qualifizierung“ an die RGS zu kommunizieren. Das RGS-Prüfergebnis (Genehmigung erteilt/nicht erteilt) ist zeitnahe an den Kooperationspartner rückzumelden⁵¹.

6.4.5. AQUA Vereinbarung

Die AQUA-Vereinbarung ist dem Förderungsfall vor der Entscheidung des Förderungsfalles zuzuordnen (dies stellt sicher, dass die AQUA-Vereinbarung auch im richtigen elektronischen Ordner im eAkt abgelegt wurde).

Sofern Änderungen der AQUA-Vereinbarungen einlangen, sind auch diese dem Förderungsfall zuzuordnen.

6.5. ohne Kooperationspartner

6.5.1. AQUA-Vereinbarung

Die jeweils aktuelle Fassung der AQUA-Vereinbarung inkl. Bildungsplan ist gemäß Punkt I.B.5.4. abzulegen.

6.5.2. Papierformulare

Die AQUA-Vereinbarung inkl. Bildungsplan ist in Anlehnung an die via eService generierte AQUA-Vereinbarung inkl. Bildungsplan durch die Landesgeschäftsstelle zur Verfügung zu stellen.

⁵¹ siehe dazu IV.6.4.3.

V. IN-KRAFT-TRETEN/AUSSER-KRAFT-TRETEN

Diese Bundesrichtlinie tritt mit 30.November 2020 in Kraft und ersetzt BGS/AMF/0702/9957/2020 = AMF/17-2020.

VI. BESTIMMUNGEN BETREFFEND LAUFENDE QUALITÄTSSICHERUNG

Um die laufende Qualitätssicherung zu gewährleisten, sind die Landesgeschäftsstellen verpflichtet, einen Erfahrungsbericht an die Bundesgeschäftsstelle/Abteilung Förderungen bis spätestens 30. November 2023 (**auch oder nur per E-Mail**) zu übermitteln.

Die BGS-Abteilung Förderungen verpflichtet sich, diese Rückmeldungen binnen 3 Monaten auszuwerten und dem Vorstand des Arbeitsmarktservice Österreich zur Festlegung des weiteren Prozederes (Rückmeldung an Landesorganisation) vorzulegen.

Bei Änderungswünschen seitens der Landesorganisationen ist folgendes zu beachten:

1. Jeder Wunsch ist mit einer Priorität zu versehen.
 - 1 = unerlässlich
 - 2 = wichtig
 - 3 = wünschenswert
2. Bei jedem Wunsch ist anzuführen, wie viele Förderungsfälle von einer derartigen Änderung betroffen wären.
3. Falls die Änderungswünsche budgetwirksam sind, ist anzuführen, um welchen Betrag sich das Gesamtvolumen der jeweiligen Beihilfe (KK, DLU, KNK) erhöhen bzw. verringern wird.
4. Bei jedem Wunsch ist ein Vorschlag in welche Richtung die Änderung gewünscht ist, anzuführen.
5. Bei aus Sicht der Beraterinnen/Berater „unklaren“ Formulierungen ist ein Formulierungsvorschlag mitzuschicken.

Bei Einhaltung dieser Punkte ist es leichter, Wünsche seitens der Landesorganisationen in Bundesrichtlinienänderungen einfließen zu lassen bzw. treffsicherer auf Unklarheiten zu reagieren. Bei Anwendungsproblemen und/oder Nichtanwendbarkeit der Bundesrichtlinie ist die Bundesgeschäftsstelle/Abteilung Förderungen umgehend zu informieren (per E-Mail).

VII. ABKÜRZUNGSVERZEICHNIS

AD	Arbeitslosengeld - Schulung
AE	Arbeitserprobung
AK	anderer Kostenträger
AIG	Arbeitslosengeld
AIV	Arbeitslosenversicherung
AIVG	Arbeitslosenversicherungsgesetz
AMF	Arbeitsmarktförderung
AMS	Arbeitsmarktservice
AMFG	Arbeitsmarktförderungsgesetz
AMSG	Arbeitsmarktservicegesetz
AQUA	Arbeitsplatznahe Qualifizierung
ASVG	Allgemeines Sozialversicherungsgesetz
AT	Arbeitstraining
BA	Bezugseinstellungsaufhebung
BAS IF	Beihilfenadministrationssystem Individualförderungen
BAS TF	Beihilfenadministrationssystem Trägerförderungen
BBEN	Arbeitsmarktbezogene Beratungs- und Betreuungseinrichtungen zum Wahren der Arbeitsmarktchancen
BBRZ	Berufliches Bildungs- und Rehabilitationszentrum
BEMO	Bundesrichtlinie Aus- und Weiterbildungsbeihilfen (BEMO)
BGS	Bundesgeschäftsstelle
BM1	Bundesrichtlinie „Vergabe von Bildungsmaßnahmen“ (BM1)
BR	Rehabilitation-Umschulungsgeld
BR +	Umschulungsgeld
BTR	Betrieb
DLU	Deckung des Lebensunterhaltes
DWH	Data Warehouse
EB	Bundesrichtlinie Eingliederungsbeihilfe (EB)
EDV	Elektronische Datenverarbeitung
GC	DLU (Leistungsart)
GfG	Geringfügigkeitsgrenze
Ggf.	gegebenenfalls
KAM	Key Account Management
KK	Kurskosten
KNK	Kursnebenkosten
LGS	Landesgeschäftsstelle
LST	Bundesrichtlinie „Beihilfe zur Förderung von Ausbildungsverhältnissen nach dem Berufsausbildungsgesetz“ (LST)
ND	Notstandshilfe - Schulung
NH	Notstandshilfe
PST	Personenstammdaten

RGS	Regionale Geschäftsstelle
RK	Reisekosten
SAB	Service für Ausländerbeschäftigung
SAP	Buchhaltungssystem
SP	Sonderprogramm
UK	Unterkunftskosten
UV	Unfallversicherung
VK	Verpflegungskosten
VMZ	Vormerkzeiten
z. B.	zum Beispiel