

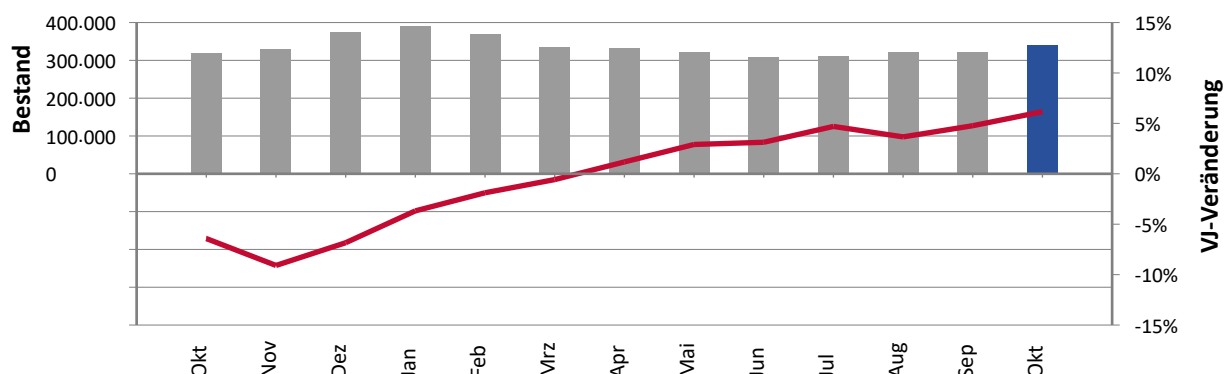
Das Arbeitsmarktservice informiert monatlich aktuell über den österreichischen Arbeitsmarkt. In der vorliegenden Übersicht finden Sie Kennzahlen zu Arbeitslosigkeit, Schulungsteilnehmer_innen, unselbstständig Beschäftigten sowie den offenen Stellen und zum Lehrstellenmarkt.

Oktober 2023

„Österreich befindet sich in einer Rezession. Die aktuellen Arbeitsmarktdaten zeigen ein ziemlich ähnliches Bild wie im Vormonat: Vor allem im Bau und in der Industrie steigt die Arbeitslosigkeit an, hier sind vor allem die Steiermark und Oberösterreich betroffen. Die offenen Stellen sind zwar im Vergleich zu Oktober 2022 um 21.711 gesunken, aber mit 101.067 nach wie vor auf hohem Niveau. Obwohl die Arbeitslosigkeit steigt, ist Pessimismus – zumindest am Arbeitsmarkt – nicht angesagt.“ Mag.a Petra Draxl

	Bestand Quote	Veränderung zum Vorjahr absolut	relativ
Arbeitslose Personen	264.232	+14.918	+6,0%
Frauen	119.998	+3.818	+3,3%
Männer und altern. Geschl.	144.234	+11.100	+8,3%
Unselbstständig Beschäftigte*	3.967.604	+28.487	+0,7%
Frauen	1.836.153	+18.339	+1,0%
Männer und altern. Geschl.	2.131.451	+10.148	+0,5%
Arbeitslosenquote – nationale Berechnung*	6,2%	+0,3 %-Punkte	
Frauen	6,1%	+0,1 %-Punkte	
Männer und altern. Geschl.	6,3%	+0,4 %-Punkte	
Arbeitslose Personen und Schulungsteilnehmer_innen	338.896	+19.664	+6,2%
Frauen	159.681	+6.724	+4,4%
Männer und altern. Geschl.	179.215	+12.940	+7,8%

Arbeitslose Personen und Schulungsteilnehmer_innen



Arbeitslosenquote – Eurostat-Berechnung**	5,5%	+0,3 %-Punkte
Jugendliche (unter 25 Jahre)**	12,2%	+0,5 %-Punkte

* endgültige Werte

** aktuellste verfügbare Zahlen: September 2023 (Veränderung ggü. September 2022); Quelle: Statistik Austria

	Bestand Bewegung Dauer	Veränderung zum Vorjahr	
		absolut	relativ
Arbeitslose Personen gesamt	264.232	+14.918	+6,0%
Frauen	119.998	+3.818	+3,3%
Männer und altern. Geschl.	144.234	+11.100	+8,3%
Kärnten	15.489	-168	-1,1%
Tirol	18.038	+430	+2,4%
Burgenland	6.757	+219	+3,3%
Niederösterreich	38.183	+2.016	+5,6%
Salzburg	11.671	+689	+6,3%
Wien	106.301	+6.349	+6,4%
Steiermark	28.861	+1.739	+6,4%
Vorarlberg	10.291	+825	+8,7%
Oberösterreich	28.641	+2.819	+10,9%
Inländer_innen	160.112	+1.140	+0,7%
Ausländer_innen	104.120	+13.778	+15,3%
Jugendliche (unter 25 Jahre)	29.120	+3.358	+13,0%
Haupterwerbsalter (25 bis 49 Jahre)	152.947	+11.823	+8,4%
Ältere (50 Jahre und älter)	82.165	-263	-0,3%
Personen mit max. Pflichtschulausbildung	119.161	+7.942	+7,1%
Personen mit Lehrausbildung	72.721	+1.328	+1,9%
Personen mit mittlerer Ausbildung	13.832	+259	+1,9%
Personen mit höherer Ausbildung	32.594	+2.259	+7,4%
Personen mit akademischer Ausbildung	24.678	+3.301	+15,4%
Personen mit Behinderung	11.915	+514	+4,5%
Personen mit sonstigen gesundheitl. Einschränkungen	51.545	+676	+1,3%
Personen ohne gesundheitliche Einschränkungen	200.772	+13.728	+7,3%
Herstellung von Waren	20.743	+1.782	+9,4%
Bau	16.592	+1.626	+10,9%
Handel	38.227	+1.969	+5,4%
Verkehr und Lagerei	13.679	+626	+4,8%
Beherbergung und Gastronomie	37.644	+1.120	+3,1%
Gesundheits- und Sozialwesen***	8.312	+147	+1,8%
Arbeitskräfteüberlassung	23.563	+942	+4,2%
Zugänge	85.413	+2.462	+3,0%
Abgänge	83.367	+2.717	+3,4%
darunter Abgänge in Beschäftigung	34.979	+457	+1,3%
durchschnittliche Verweildauer (Tage)	112	-11	-
durchschnittliche Vormerkdauer (Tage)	182	-33	-
Langzeitarbeitslose Personen (> 12 Monate)	31.183	-5.926	-16,0%
Langzeitbeschäftigungslose (arbeitslose Personen)	72.864	-5.337	-6,8%

***ohne sonstiges Sozialwesen, ÖNACE 8899

	Bestand Bewegung Dauer	Veränderung zum Vorjahr	
		absolut	relativ
Schulungsteilnehmer_innen gesamt	74.664	+4.746	+6,8%
Frauen	39.683	+2.906	+7,9%
Männer und altern. Geschl.	34.981	+1.840	+5,6%
Vorarlberg	2.298	-42	-1,8%
Tirol	2.266	+47	+2,1%
Niederösterreich	8.926	+286	+3,3%
Burgenland	1.807	+98	+5,7%
Wien	35.571	+2.262	+6,8%
Salzburg	2.274	+145	+6,8%
Oberösterreich	10.125	+677	+7,2%
Steiermark	8.367	+714	+9,3%
Kärnten	3.030	+559	+22,6%
Inländer_innen	36.013	+1.722	+5,0%
Ausländer_innen	38.651	+3.024	+8,5%
Jugendliche (unter 25 Jahre)	27.236	+1.562	+6,1%
Haupterwerbsalter (25 bis 49 Jahre)	39.802	+3.020	+8,2%
Ältere (50 Jahre und älter)	7.626	+164	+2,2%
Personen mit max. Pflichtschulausbildung	42.186	+2.113	+5,3%
Personen mit Lehrausbildung	12.393	+1.349	+12,2%
Personen mit mittlerer Ausbildung	3.458	+464	+15,5%
Personen mit höherer Ausbildung	9.782	+364	+3,9%
Personen mit akademischer Ausbildung	6.313	+569	+9,9%
Personen mit Behinderung	1.880	+116	+6,6%
Personen mit sonstigen gesundheitl. Einschränkungen	8.252	+390	+5,0%
Personen ohne gesundheitliche Einschränkungen	64.532	+4.240	+7,0%
Herstellung von Waren	4.930	+263	+5,6%
Bau	2.602	+228	+9,6%
Handel	8.947	+668	+8,1%
Verkehr und Lagerei	2.004	+123	+6,5%
Beherbergung und Gastronomie	6.171	+567	+10,1%
Gesundheits- und Sozialwesen***	3.297	+1.226	+59,2%
Arbeitskräfteüberlassung	4.320	+94	+2,2%
Zugänge	20.618	+3.674	+21,7%
Abgänge	13.275	-1.418	-9,7%

***ohne sonstiges Sozialwesen, ÖNACE 8899

	Bestand Bewegung Dauer	Veränderung zum Vorjahr	
		absolut	relativ
Arbeitslose Personen u. Schulungsteilnehmer_innen gesamt	338.896	+19.664	+6,2%
Frauen	159.681	+6.724	+4,4%
Männer und altern. Geschl.	179.215	+12.940	+7,8%
Kärnten	18.519	+391	+2,2%
Tirol	20.304	+477	+2,4%
Burgenland	8.564	+317	+3,8%
Niederösterreich	47.109	+2.302	+5,1%
Salzburg	13.945	+834	+6,4%
Wien	141.872	+8.611	+6,5%
Vorarlberg	12.589	+783	+6,6%
Steiermark	37.228	+2.453	+7,1%
Oberösterreich	38.766	+3.496	+9,9%
Inländer_innen	196.125	+2.862	+1,5%
Ausländer_innen	142.771	+16.802	+13,3%
Jugendliche (unter 25 Jahre)	56.356	+4.920	+9,6%
Haupterwerbsalter (25 bis 49 Jahre)	192.749	+14.843	+8,3%
Ältere (50 Jahre und älter)	89.791	-99	-0,1%
Personen mit max. Pflichtschulausbildung	161.347	+10.055	+6,6%
Personen mit Lehrausbildung	85.114	+2.677	+3,2%
Personen mit mittlerer Ausbildung	17.290	+723	+4,4%
Personen mit höherer Ausbildung	42.376	+2.623	+6,6%
Personen mit akademischer Ausbildung	30.991	+3.870	+14,3%
Personen mit Behinderung	13.795	+630	+4,8%
Personen mit sonstigen gesundheitl. Einschränkungen	59.797	+1.066	+1,8%
Personen ohne gesundheitliche Einschränkungen	265.304	+17.968	+7,3%
Herstellung von Waren	25.673	+2.045	+8,7%
Bau	19.194	+1.854	+10,7%
Handel	47.174	+2.637	+5,9%
Verkehr und Lagerei	15.683	+749	+5,0%
Beherbergung und Gastronomie	43.815	+1.687	+4,0%
Gesundheits- und Sozialwesen***	11.609	+1.373	+13,4%
Arbeitskräfteüberlassung	27.883	+1.036	+3,9%

***ohne sonstiges Sozialwesen, ÖNACE 8899

	Bestand Bewegung Dauer	Veränderung zum Vorjahr	
		absolut	relativ
Offene Stellen			
offene Stellen (sofort verfügbar)	101.067	-21.711	-17,7%
offene Stellen (nicht sofort verfügbar)	19.352	+710	+3,8%
Zugänge	47.215	+2.575	+5,8%
Abgänge	50.057	+2.407	+5,1%
darunter Stellenbesetzungen	42.903	+3.684	+9,4%
abgeschlossene Laufzeit (Tage)	70	-9	-
bisherige Laufzeit (Tage)	92	-10	-
Lehrstellenmarkt			
offene Lehrstellen (sofort verfügbar)	9.709	-749	-7,2%
offene Lehrstellen (nicht sofort verfügbar)	6.153	+168	+2,8%
Lehrstellensuchende (sofort verfügbar)	7.456	+421	+6,0%
Lehrstellensuchende (nicht sofort verfügbar)	1.438	-277	-16,2%
Lehrstellenandrang	0,8	+0,1	-
Lehrstellenlücke/-überhang (sofort verfügbar)*	-2.253	+1.170	-

* Bestand Lehrstellensuchender minus Bestand offener Lehrstellen

Fachbegriffe und Definitionen:

Geschätzte unselbstständige Beschäftigung: Rundungsdifferenzen sind möglich.

Branche: Wirtschaftsklasse des Unternehmens (gemäß Hauptverbands-Zuschreibung), bei dem die Person zuletzt beschäftigt war, nach ÖNACE 2008. Gesundheits- und Sozialwesen: ohne sonstiges Sozialwesen, ÖNACE 8899.

Verweildauer: Die Verweildauer ist jene Zeitspanne, die zwischen dem Beginn und dem Ende einer Arbeitslosigkeit liegt. Sie entspricht somit der "echten" Dauer einer Arbeitslosigkeitsperiode und kann nur aus Abgangsmengen berechnet werden. Unterbrechungen bis zu 28 Tagen bleiben unberücksichtigt.

Vormerkdauer: Die Vormerkdauer ist jene Zeitspanne, die zwischen dem Beginn einer Arbeitslosigkeit und dem Statistikstichtag liegt. Sie stellt die nicht vollendete Dauer der Arbeitslosigkeit dar und wird nur aus Bestandsmengen berechnet. Unterbrechungen bis zu 28 Tagen bleiben unberücksichtigt.

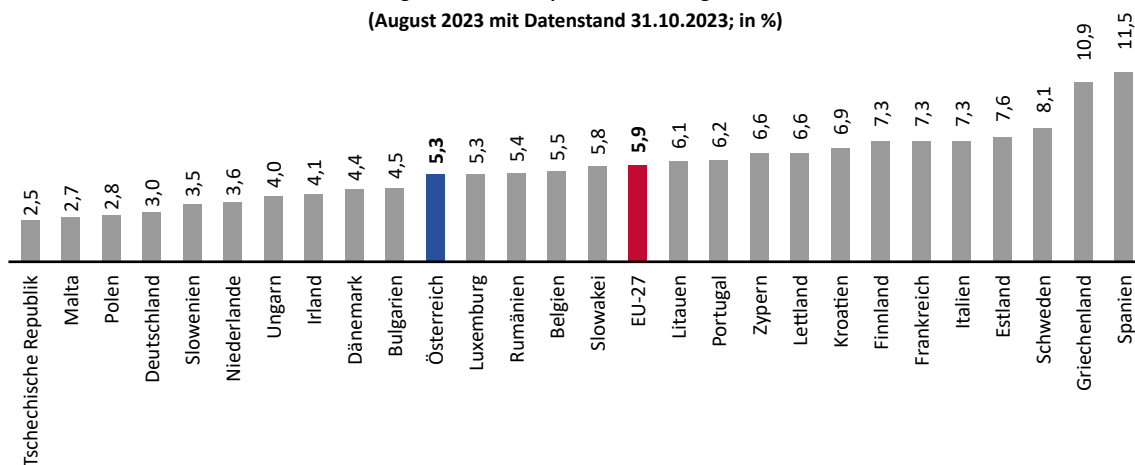
Langzeitarbeitslosigkeit: Personen, die über 365 Tage arbeitslos gemeldet sind, werden als langzeitarbeitslos gezählt. Unterbrechungen bis zu 28 Tagen bleiben unberücksichtigt.

Langzeitbeschäftigungslosigkeit: Episoden der Vormerkarten „Abklärung der Arbeitsfähigkeit“, „arbeitslos“, „lehrstellensuchend“, „in Schulung“, „BezieherInnen eines Fachkräftestipendiums“ und „Schulung Reha mit Umschulungsgeld“ werden zu einem Geschäftsfall (GF) zusammengehängt, Unterbrechungen bis zu 62 Tagen bleiben unberücksichtigt. Die GF-Dauer ist die Summe der einzelnen Vormerkepisoden (Unterbrechungen werden nicht mitgerechnet). Als langzeitbeschäftigungslos gilt eine Person, wenn zum Stichtag die Geschäftsfalldauer 365 Tage überschreitet.

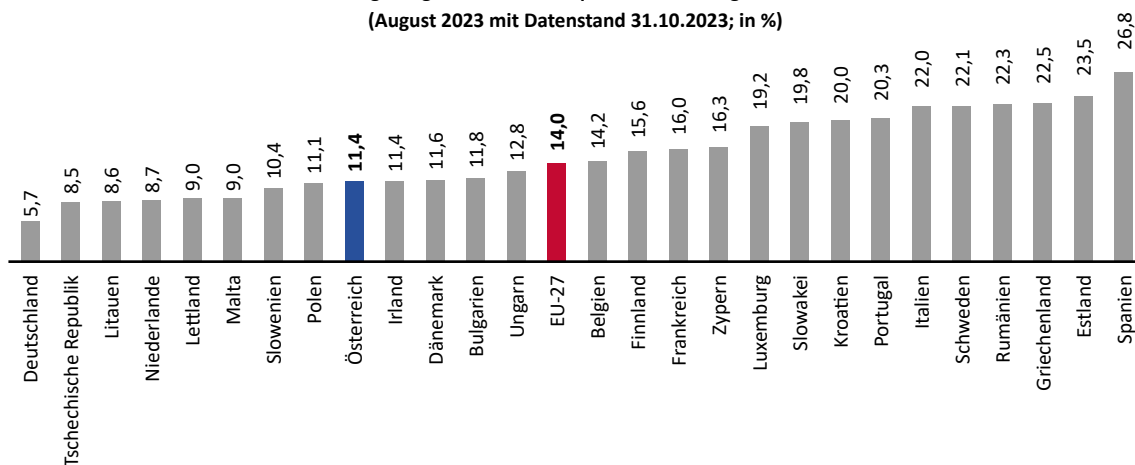
Offene Stellen – abgeschlossene Laufzeit: Die abgeschlossene Laufzeit einer offenen Stelle ist jene Zeitspanne, die zwischen dem gewünschten Eintrittsdatum und dem Abgangszeitpunkt einer offenen Stelle liegt. Sie kann somit nur für Abgänge offener Stellen ermittelt werden.

Offene Stellen – bisherige Laufzeit: Die bisherige Laufzeit einer offenen Stelle ist jene Zeitspanne, die zwischen dem gewünschten Arbeitsantritt und dem Statistikstichtag liegt. Sie bezieht sich nur auf sofort verfügbare offene Stellen, wird also nur aus Bestandsmengen berechnet.

Saisonbereinigte Arbeitslosenquoten im EU-Vergleich laut Eurostat
(August 2023 mit Datenstand 31.10.2023; in %)



Saisonbereinigte Jugendarbeitslosenquoten im EU-Vergleich laut Eurostat
(August 2023 mit Datenstand 31.10.2023; in %)



Fachbegriffe und Definitionen:

www.ams.at/ueber-ams/medien/arbeitsmarktdaten/fachbegriffe

Arbeitsmarktdaten ONLINE – Datenbankabfrage:

<http://iambweb.ams.or.at/ambweb>

weiterführende Informationen und Berichte:

www.ams.at/arbeitsmarktdaten

bundeslandbezogene Arbeitsmarktdaten finden Sie auf den Websites der AMS-Landesgeschäftsstellen:

www.ams.at

Medieninhaber, Verleger und Herausgeber::

Arbeitsmarktservice Österreich, Abt. Arbeitsmarktforschung und Berufsinformation
Treustraße 35-43, 1200 Wien | ams.statistik@ams.at

Wien, November 2023

