

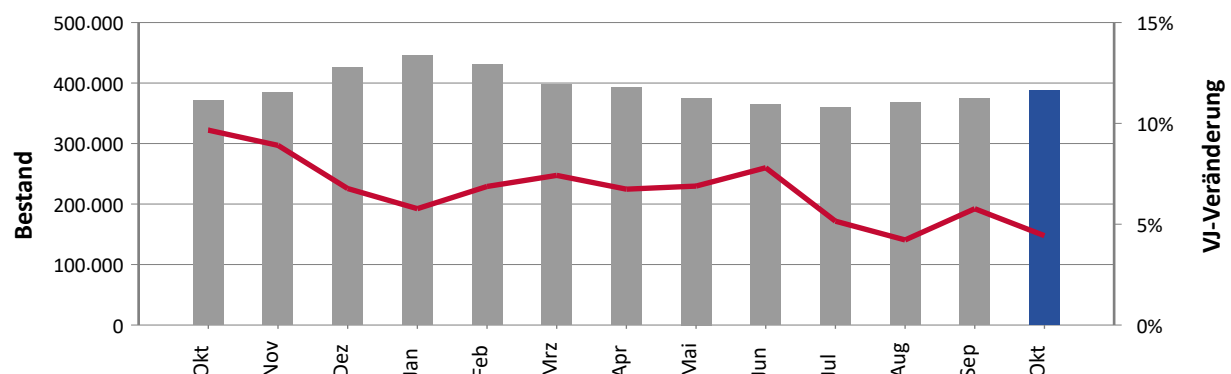
Das Arbeitsmarktservice informiert monatlich aktuell über den österreichischen Arbeitsmarkt. In der vorliegenden Übersicht finden Sie Kennzahlen zu Arbeitslosigkeit, Schulungsteilnehmer_innen, unselbstständig Beschäftigten sowie den offenen Stellen und zum Lehrstellenmarkt.

Oktober 2025

„Ein Ende der Rezession zeichnet sich erst langsam ab, aber die Dynamik entspricht nicht früheren Aufschwüngen – oder wie das WIFO sagte: „Österreich schleppt sich aus der Rezession.“ Die internationalen Indikatoren sind weiterhin schlecht und die Inflation sehr hoch. Wir erwarten daher einen weiteren Anstieg der Arbeitslosigkeit in der ersten Jahreshälfte 2026 und erst ab der Jahresmitte einen Rückgang. Im Vergleich zum Vorjahr stieg im Oktober 2025 einmal mehr die Arbeitslosigkeit inklusive Schulungsteilnehmer_innen um 4,4 Prozent. Überdurchschnittlich waren die industriell geprägten Bundesländer Niederösterreich, Steiermark und Oberösterreich betroffen. Nach Branchen betrachtet verzeichneten die Industrie und der Handel den stärksten absoluten Zuwachs. Auffällig war der Anstieg um 2.184 Personen bzw. 47,5% bei Frauen über 60 Jahren, was eine direkte Auswirkung der Anhebung des Frauenpensionsalter ist. Gleichzeitig erhöhte sich aber auch die Zahl der unselbstständig beschäftigten Frauen über 60 um 28,1% bzw. 19.311 Personen (September 2025), was den arbeitsmarktpolitisch insgesamt positiven Einfluss dieser Reform belegt“, so AMS-Vorständin Petra Draxl.

	Bestand Quote	Veränderung zum Vorjahr absolut	relativ
Arbeitslose Personen	310.509	+17.208	+5,9%
Frauen	144.460	+10.277	+7,7%
Männer und altern. Geschl.	166.049	+6.931	+4,4%
Unselbstständig Beschäftigte*	3.971.480	+2.237	+0,1%
Frauen	1.859.988	+10.532	+0,6%
Männer und altern. Geschl.	2.111.492	-8.295	-0,4%
Arbeitslosenquote – nationale Berechnung*	7,3%	+0,4 %-Punkte	
Frauen	7,2%	+0,4 %-Punkte	
Männer und altern. Geschl.	7,3%	+0,3 %-Punkte	
Arbeitslose Personen und Schulungsteilnehmer_innen	388.118	+16.470	+4,4%
Frauen	185.955	+11.357	+6,5%
Männer und altern. Geschl.	202.163	+5.113	+2,6%

Arbeitslose Personen und Schulungsteilnehmer_innen



Arbeitslosenquote – Eurostat-Berechnung**	5,5%	-0,1 %-Punkte
Jugendliche (unter 25 Jahre)**	11,9%	+2,0 %-Punkte

* endgültige Werte

** aktuellste verfügbare Zahlen: September 2025 (Veränderung ggü. September 2024)

	Bestand Bewegung Dauer	Veränderung zum Vorjahr absolut	relativ
Arbeitslose Personen gesamt	310.509	+17.208	+5,9%
Frauen	144.460	+10.277	+7,7%
Männer und altern. Geschl.	166.049	+6.931	+4,4%
Kärnten	16.543	-14	-0,1%
Vorarlberg	11.550	+414	+3,7%
Salzburg	13.656	+509	+3,9%
Tirol	20.217	+838	+4,3%
Wien	125.041	+7.289	+6,2%
Burgenland	7.794	+455	+6,2%
Niederösterreich	43.691	+2.624	+6,4%
Oberösterreich	35.965	+2.168	+6,4%
Steiermark	36.052	+2.925	+8,8%
Inländer_innen	183.196	+10.344	+6,0%
Ausländer_innen	127.313	+6.864	+5,7%
Jugendliche (unter 25 Jahre)	33.813	+993	+3,0%
Haupterwerbsalter (25 bis 49 Jahre)	181.538	+10.472	+6,1%
Ältere (50 Jahre und älter)	95.158	+5.743	+6,4%
Personen mit max. Pflichtschulausbildung	135.089	+3.260	+2,5%
Personen mit Lehrausbildung	83.722	+4.598	+5,8%
Personen mit mittlerer Ausbildung	16.176	+1.041	+6,9%
Personen mit höherer Ausbildung	40.249	+3.577	+9,8%
Personen mit akademischer Ausbildung	34.208	+4.817	+16,4%
Personen mit Behinderung	15.381	+1.878	+13,9%
Personen mit sonstigen gesundheitl. Einschränkungen	57.582	+2.135	+3,9%
Personen ohne gesundheitliche Einschränkungen	237.546	+13.195	+5,9%
Herstellung von Waren	26.039	+1.367	+5,5%
Bau	17.832	+461	+2,7%
Handel	45.201	+3.633	+8,7%
Verkehr und Lagerei	16.366	+1.083	+7,1%
Beherbergung und Gastronomie	41.701	+850	+2,1%
Gesundheits- und Sozialwesen***	10.233	+1.670	+19,5%
Arbeitskräfteüberlassung	25.148	-348	-1,4%
Zugänge	85.233	-777	-0,9%
Abgänge	84.932	+3.800	+4,7%
darunter Abgänge in Beschäftigung	34.551	-620	-1,8%
durchschnittliche Verweildauer (Tage)	131	+10	-
durchschnittliche Vormerkdauer (Tage)	199	+15	-
Langzeitarbeitslose Personen (> 12 Monate)	46.869	+9.469	+25,3%
Langzeitbeschäftigungslose (arbeitslose Personen)	94.476	+10.694	+12,8%

***ohne sonstiges Sozialwesen, ÖNACE R 8899

Seit 1.1.2025 gilt die ÖNACE 2025-Klassifikation. Die Daten für das Berichtsjahr 2024 wurden aus der ÖNACE 2008 in die ÖNACE 2025 konvertiert.

	Bestand Bewegung Dauer	Veränderung zum Vorjahr absolut	relativ
Schulungsteilnehmer_innen gesamt	77.609	-738	-0,9%
Frauen	41.495	+1.080	+2,7%
Männer und altern. Geschl.	36.114	-1.818	-4,8%
Wien	34.493	-2.443	-6,6%
Steiermark	8.524	-103	-1,2%
Tirol	2.585	+50	+2,0%
Salzburg	2.593	+97	+3,9%
Burgenland	1.969	+76	+4,0%
Oberösterreich	10.985	+437	+4,1%
Kärnten	3.470	+143	+4,3%
Vorarlberg	2.623	+175	+7,1%
Niederösterreich	10.367	+830	+8,7%
Inländer_innen	37.397	+819	+2,2%
Ausländer_innen	40.212	-1.557	-3,7%
Jugendliche (unter 25 Jahre)	30.765	+598	+2,0%
Haupterwerbsalter (25 bis 49 Jahre)	39.268	-1.283	-3,2%
Ältere (50 Jahre und älter)	7.576	-53	-0,7%
Personen mit max. Pflichtschulausbildung	43.564	-1.287	-2,9%
Personen mit Lehrausbildung	12.926	+103	+0,8%
Personen mit mittlerer Ausbildung	3.784	+222	+6,2%
Personen mit höherer Ausbildung	9.960	-180	-1,8%
Personen mit akademischer Ausbildung	6.853	+338	+5,2%
Personen mit Behinderung	2.220	+140	+6,7%
Personen mit sonstigen gesundheitl. Einschränkungen	7.724	-224	-2,8%
Personen ohne gesundheitliche Einschränkungen	67.665	-654	-1,0%
Herstellung von Waren	5.817	+631	+12,2%
Bau	2.420	-206	-7,8%
Handel	9.264	+220	+2,4%
Verkehr und Lagerei	2.156	+53	+2,5%
Beherbergung und Gastronomie	6.359	+77	+1,2%
Gesundheits- und Sozialwesen***	3.982	+211	+5,6%
Arbeitskräfteüberlassung	3.865	-464	-10,7%
Zugänge	16.940	-1.194	-6,6%
Abgänge	14.581	-269	-1,8%

***ohne sonstiges Sozialwesen, ÖNACE R 8899

Seit 1.1.2025 gilt die ÖNACE 2025-Klassifikation. Die Daten für das Berichtsjahr 2024 wurden aus der ÖNACE 2008 in die ÖNACE 2025 konvertiert.

	Bestand Bewegung Dauer	Veränderung zum Vorjahr absolut	relativ
Arbeitslose Personen u. Schulungsteilnehmer_innen gesamt	388.118	+16.470	+4,4%
Frauen	185.955	+11.357	+6,5%
Männer und altern. Geschl.	202.163	+5.113	+2,6%
Kärnten	20.013	+129	+0,6%
Wien	159.534	+4.846	+3,1%
Salzburg	16.249	+606	+3,9%
Tirol	22.802	+888	+4,1%
Vorarlberg	14.173	+589	+4,3%
Burgenland	9.763	+531	+5,8%
Oberösterreich	46.950	+2.605	+5,9%
Steiermark	44.576	+2.822	+6,8%
Niederösterreich	54.058	+3.454	+6,8%
Inländer_innen	220.593	+11.163	+5,3%
Ausländer_innen	167.525	+5.307	+3,3%
Jugendliche (unter 25 Jahre)	64.578	+1.591	+2,5%
Haupterwerbsalter (25 bis 49 Jahre)	220.806	+9.189	+4,3%
Ältere (50 Jahre und älter)	102.734	+5.690	+5,9%
Personen mit max. Pflichtschulausbildung	178.653	+1.973	+1,1%
Personen mit Lehrausbildung	96.648	+4.701	+5,1%
Personen mit mittlerer Ausbildung	19.960	+1.263	+6,8%
Personen mit höherer Ausbildung	50.209	+3.397	+7,3%
Personen mit akademischer Ausbildung	41.061	+5.155	+14,4%
Personen mit Behinderung	17.601	+2.018	+13,0%
Personen mit sonstigen gesundheitl. Einschränkungen	65.306	+1.911	+3,0%
Personen ohne gesundheitliche Einschränkungen	305.211	+12.541	+4,3%
Herstellung von Waren	31.856	+1.998	+6,7%
Bau	20.252	+255	+1,3%
Handel	54.465	+3.853	+7,6%
Verkehr und Lagerei	18.522	+1.136	+6,5%
Beherbergung und Gastronomie	48.060	+927	+2,0%
Gesundheits- und Sozialwesen***	14.215	+1.881	+15,3%
Arbeitskräfteüberlassung	29.013	-812	-2,7%

***ohne sonstiges Sozialwesen, ÖNACE R 8899

Seit 1.1.2025 gilt die ÖNACE 2025-Klassifikation. Die Daten für das Berichtsjahr 2024 wurden aus der ÖNACE 2008 in die ÖNACE 2025 konvertiert.

	Bestand Bewegung Dauer	Veränderung zum Vorjahr absolut	relativ
Offene Stellen			
offene Stellen (sofort verfügbar)	76.289	-11.195	-12,8%
offene Stellen (nicht sofort verfügbar)	18.687	-247	-1,3%
Zugänge	48.593	+635	+1,3%
Abgänge	47.131	-2.407	-4,9%
darunter Stellenbesetzungen	43.521	-1.512	-3,4%
abgeschlossene Laufzeit (Tage)	54	-7	-
bisherige Laufzeit (Tage)	69	-16	-
Lehrstellenmarkt			
offene Lehrstellen (sofort verfügbar)	6.907	-1.351	-16,4%
offene Lehrstellen (nicht sofort verfügbar)	6.812	-448	-6,2%
Lehrstellensuchende (sofort verfügbar)	9.819	+1.196	+13,9%
Lehrstellensuchende (nicht sofort verfügbar)	2.080	-150	-6,7%
Lehrstellenandrang	1,4	+0,4	-
Lehrstellenlücke/-überhang (sofort verfügbar)****	2.912	+2.547	-

**** Bestand Lehrstellensuchender minus Bestand offener Lehrstellen

Fachbegriffe und Definitionen:

Geschätzte unselbstständige Beschäftigung: Rundungsdifferenzen sind möglich.

Branche: Wirtschaftsklasse des Unternehmens, bei dem die Person zuletzt beschäftigt war, nach ÖNACE 2025. Gesundheits- und Sozialwesen: ohne sonstiges Sozialwesen, ÖNACE R 8899.

Verweildauer: Die Verweildauer ist jene Zeitspanne, die zwischen dem Beginn und dem Ende einer Arbeitslosigkeit liegt. Sie entspricht somit der "echten" Dauer einer Arbeitslosigkeitsepisode und kann nur aus Abgangsmengen berechnet werden. Unterbrechungen bis zu 28 Tagen bleiben unberücksichtigt.

Vormerkdauer: Die Vormerkdauer ist jene Zeitspanne, die zwischen dem Beginn einer Arbeitslosigkeit und dem Statistikstichtag liegt. Sie stellt die nicht vollendete Dauer der Arbeitslosigkeit dar und wird nur aus Bestandsmengen berechnet. Unterbrechungen bis zu 28 Tagen bleiben unberücksichtigt.

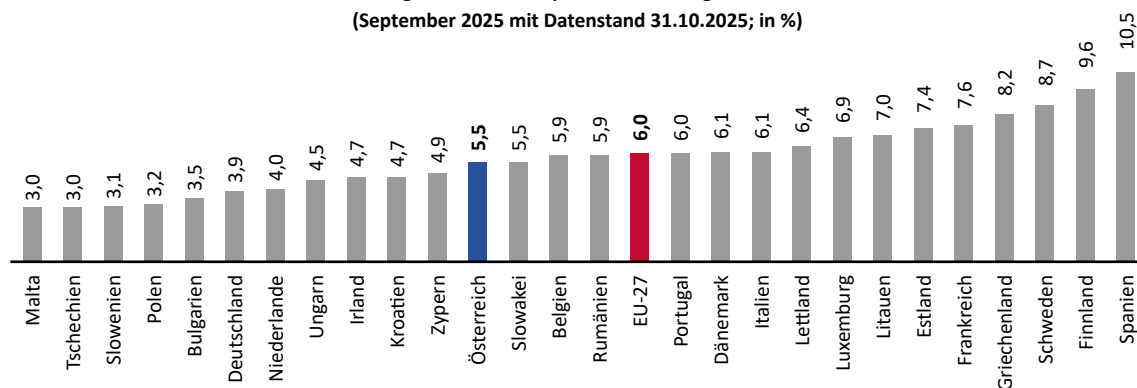
Langzeitarbeitslosigkeit: Personen, die über 365 Tage arbeitslos gemeldet sind, werden als langzeitarbeitslos gezählt. Unterbrechungen bis zu 28 Tagen bleiben unberücksichtigt.

Langzeitbeschäftigungslosigkeit: Episoden der Vormerkarten „Abklärung der Arbeitsfähigkeit“, „arbeitslos“, „lehrstellen-suchend“, „in Schulung“, „BezieherInnen eines Fachkräftestipendiums“ und „Schulung Reha mit Umschulungsgeld“ werden zu einem Geschäftsfall (GF) zusammengehängt, Unterbrechungen bis zu 62 Tagen bleiben unberücksichtigt. Die GF-Dauer ist die Summe der einzelnen Vormerkepisoden (Unterbrechungen werden nicht mitgerechnet). Als langzeitbeschäftigungslos gilt eine Person, wenn zum Stichtag die Geschäftsfalldauer 365 Tage überschreitet.

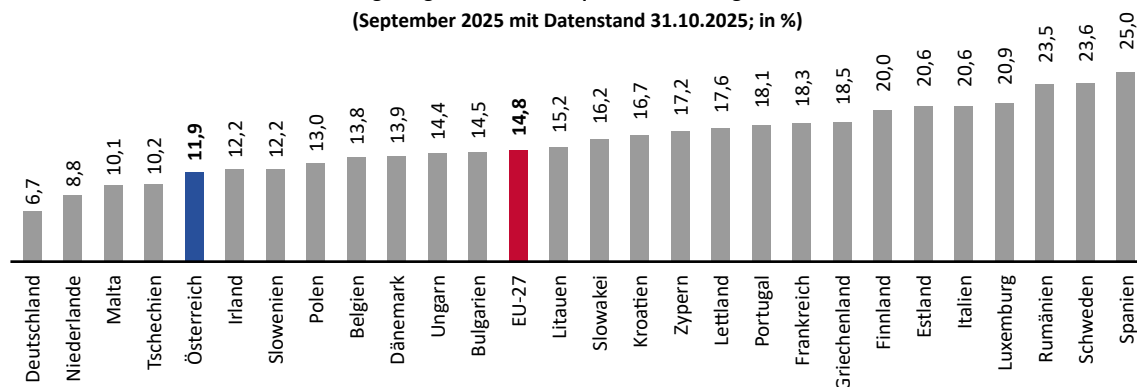
Abgeschlossene Laufzeit: Die abgeschlossene Laufzeit einer offenen Stelle ist jene Zeitspanne, die zwischen dem gewünschten Eintrittsdatum und dem Abgangszeitpunkt einer offenen Stelle liegt. Sie kann somit nur für Abgänge offener Stellen ermittelt werden.

Bisherige Laufzeit: Die bisherige Laufzeit einer offenen Stelle ist jene Zeitspanne, die zwischen dem gewünschten Arbeitsantritt und dem Statistikstichtag liegt. Sie bezieht sich nur auf sofort verfügbare offene Stellen, wird also nur aus Bestandsmengen berechnet.

Saisonbereinigte Arbeitslosenquoten im EU-Vergleich laut Eurostat
(September 2025 mit Datenstand 31.10.2025; in %)



Saisonbereinigte Jugendarbeitslosenquoten im EU-Vergleich laut Eurostat
(September 2025 mit Datenstand 31.10.2025; in %)



Fachbegriffe und Definitionen:

www.ams.at/ueber-ams/medien/arbeitsmarktdaten/fachbegriffe

Arbeitsmarktdaten im Rahmen von Open Government Data:

<https://www.data.gv.at>

weiterführende Informationen und Berichte:

www.ams.at/arbeitsmarktdaten

bundeslandbezogene Arbeitsmarktdaten finden Sie auf den Websites der AMS-Landesgeschäftsstellen:

www.ams.at

Medieninhaber, Verleger und Herausgeber::

Arbeitsmarktservice Österreich, Abt. Arbeitsmarktforschung und Berufsinformation
Treustraße 35-43, 1200 Wien | ams.statistik@ams.at

Wien, November 2025