

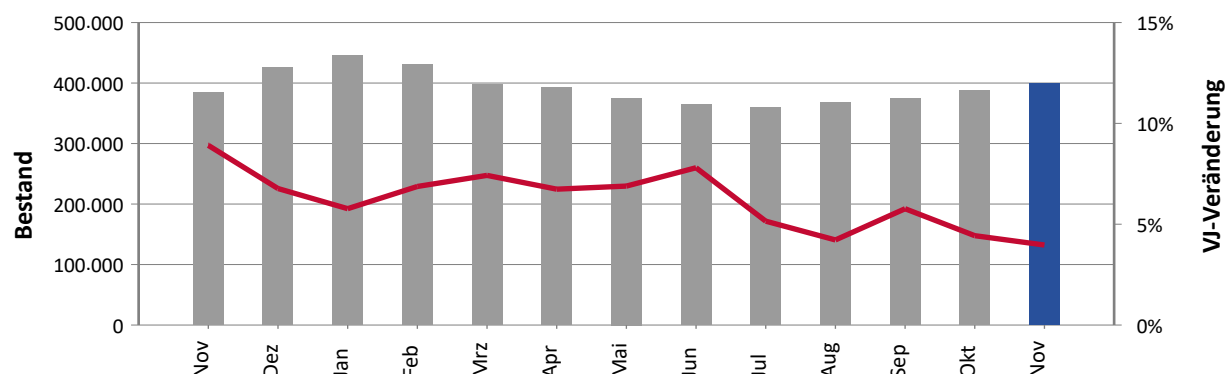
Das Arbeitsmarktservice informiert monatlich aktuell über den österreichischen Arbeitsmarkt. In der vorliegenden Übersicht finden Sie Kennzahlen zu Arbeitslosigkeit, Schulungsteilnehmer\_innen, unselbstständig Beschäftigten sowie den offenen Stellen und zum Lehrstellenmarkt.

**November 2025**

„Schon seit 32 Monaten steigt die Arbeitslosigkeit in Österreich – verständlich also, dass wir alle ungeduldig auf eine wirtschaftliche Verbesserung und eine Trendwende am Arbeitsmarkt warten. Erste Hinweise auf die angekündigte Erholung im Jahr 2026, etwa die leicht rückläufige Arbeitslosigkeit in der Arbeitskräfteüberlassung, sind zwar (mit viel gutem Willen und der Lupe) bereits erkennbar, aber noch so gering, dass sie eher auf eine überschaubare Belebung als auf kräftiges Wirtschaftswachstum im neuen Jahr hindeuten. Zuvor kommt jedoch noch der Winter: Bis Ende Jänner wird er – hoffentlich mit guter Schneelage auf den Bergen – die Tourismusarbeitslosigkeit zwar deutlich senken, durch Bau und Landwirtschaft aber die absoluten Arbeitslosenzahlen noch um rund 50.000 Personen insgesamt steigen lassen. Danach werden die beim AMS vorgemerkten Arbeitssuchenden im Jahresverlauf wieder zurückgehen. Der frühe Ostertermin wird sich wohl zumindest positiv auf die März-Arbeitslosenzahlen auswirken. Das Thema Saisonarbeitslosigkeit beleuchten wir heute ausführlich in unserem AMS-Spezialthema (erscheint gegen 11.00 Uhr)“, so AMS-Vorstandsvorsitzender Johannes Kopf.

	Bestand   Quote	Veränderung zum Vorjahr absolut	relativ
<b>Arbeitslose Personen</b>	320.351	+15.979	+5,2%
Frauen	146.003	+10.034	+7,4%
Männer und altern. Geschl.	174.348	+5.945	+3,5%
<b>Unselbstständig Beschäftigte*</b>	3.954.980	+3.498	+0,1%
Frauen	1.859.123	+11.121	+0,6%
Männer und altern. Geschl.	2.095.857	-7.623	-0,4%
<b>Arbeitslosenquote – nationale Berechnung*</b>	7,5%	+0,3 %-Punkte	
Frauen	7,3%	+0,4 %-Punkte	
Männer und altern. Geschl.	7,7%	+0,3 %-Punkte	
<b>Arbeitslose Personen und Schulungsteilnehmer_innen</b>	399.199	+15.236	+4,0%
Frauen	188.462	+10.962	+6,2%
Männer und altern. Geschl.	210.737	+4.274	+2,1%

**Arbeitslose Personen und Schulungsteilnehmer\_innen**



<b>Arbeitslosenquote – Eurostat-Berechnung**</b>	5,8%	+0,2 %-Punkte
<b>Jugendliche (unter 25 Jahre)**</b>	12,1%	+1,2 %-Punkte

\* endgültige Werte

\*\* aktuellste verfügbare Zahlen: Oktober 2025 (Veränderung ggü. Oktober 2024); Quelle: Statistik Austria

	Bestand   Bewegung   Dauer	Veränderung zum Vorjahr absolut	relativ
<b>Arbeitslose Personen gesamt</b>	<b>320.351</b>	<b>+15.979</b>	<b>+5,2%</b>
Frauen	146.003	+10.034	+7,4%
Männer und altern. Geschl.	174.348	+5.945	+3,5%
Kärnten	18.173	+29	+0,2%
Tirol	21.778	+818	+3,9%
Oberösterreich	37.287	+1.403	+3,9%
Vorarlberg	11.822	+446	+3,9%
Salzburg	14.765	+646	+4,6%
Burgenland	8.350	+459	+5,8%
Wien	125.674	+7.062	+6,0%
Niederösterreich	44.986	+2.720	+6,4%
Steiermark	37.516	+2.396	+6,8%
Inländer_innen	187.938	+9.307	+5,2%
Ausländer_innen	132.413	+6.672	+5,3%
Jugendliche (unter 25 Jahre)	34.099	+684	+2,0%
Haupterwerbsalter (25 bis 49 Jahre)	186.466	+9.585	+5,4%
Ältere (50 Jahre und älter)	99.786	+5.710	+6,1%
Personen mit max. Pflichtschulausbildung	140.310	+3.354	+2,4%
Personen mit Lehrausbildung	87.757	+3.850	+4,6%
Personen mit mittlerer Ausbildung	16.365	+799	+5,1%
Personen mit höherer Ausbildung	40.527	+3.129	+8,4%
Personen mit akademischer Ausbildung	34.369	+5.032	+17,2%
Personen mit Behinderung	15.773	+1.737	+12,4%
Personen mit sonstigen gesundheitl. Einschränkungen	58.741	+2.250	+4,0%
Personen ohne gesundheitliche Einschränkungen	245.837	+11.992	+5,1%
Herstellung von Waren	26.407	+958	+3,8%
Bau	21.257	+709	+3,5%
Handel	45.028	+3.427	+8,2%
Verkehr und Lagerei	16.731	+1.112	+7,1%
Beherbergung und Gastronomie	44.918	+418	+0,9%
Gesundheits- und Sozialwesen***	10.039	+1.739	+21,0%
Arbeitskräfteüberlassung	25.996	+132	+0,5%
Zugänge	76.881	-2.956	-3,7%
Abgänge	79.813	+2.860	+3,7%
darunter Abgänge in Beschäftigung	33.392	-636	-1,9%
durchschnittliche Verweildauer (Tage)	131	+9	-
durchschnittliche Vormerkdauer (Tage)	198	+17	-
Langzeitarbeitslose Personen (> 12 Monate)	47.887	+9.748	+25,6%
Langzeitbeschäftigungslose (arbeitslose Personen)	95.472	+11.118	+13,2%

\*\*\*ohne sonstiges Sozialwesen, ÖNACE R 8899

Seit 1.1.2025 gilt die ÖNACE 2025-Klassifikation. Die Daten für das Berichtsjahr 2024 wurden aus der ÖNACE 2008 in die ÖNACE 2025 konvertiert.

	Bestand   Bewegung   Dauer	Veränderung zum Vorjahr absolut	relativ
<b>Schulungsteilnehmer_innen gesamt</b>	<b>78.848</b>	<b>-743</b>	<b>-0,9%</b>
Frauen	42.459	+928	+2,2%
Männer und altern. Geschl.	36.389	-1.671	-4,4%
Wien	35.284	-2.387	-6,3%
Salzburg	2.508	-27	-1,1%
Vorarlberg	2.653	+11	+0,4%
Steiermark	8.664	+97	+1,1%
Burgenland	1.917	+24	+1,3%
Kärnten	3.373	+115	+3,5%
Oberösterreich	10.933	+424	+4,0%
Tirol	2.667	+113	+4,4%
Niederösterreich	10.849	+887	+8,9%
Inländer_innen	37.706	+933	+2,5%
Ausländer_innen	41.142	-1.676	-3,9%
Jugendliche (unter 25 Jahre)	31.308	+255	+0,8%
Haupterwerbsalter (25 bis 49 Jahre)	39.956	-1.013	-2,5%
Ältere (50 Jahre und älter)	7.584	+15	+0,2%
Personen mit max. Pflichtschulausbildung	44.137	-1.765	-3,8%
Personen mit Lehrausbildung	12.984	+339	+2,7%
Personen mit mittlerer Ausbildung	3.814	+236	+6,6%
Personen mit höherer Ausbildung	10.210	+36	+0,4%
Personen mit akademischer Ausbildung	7.181	+375	+5,5%
Personen mit Behinderung	2.225	+190	+9,3%
Personen mit sonstigen gesundheitl. Einschränkungen	7.640	-141	-1,8%
Personen ohne gesundheitliche Einschränkungen	68.983	-792	-1,1%
Herstellung von Waren	5.914	+636	+12,1%
Bau	2.525	-168	-6,2%
Handel	9.436	+341	+3,7%
Verkehr und Lagerei	2.193	+69	+3,2%
Beherbergung und Gastronomie	6.489	+81	+1,3%
Gesundheits- und Sozialwesen***	4.016	+279	+7,5%
Arbeitskräfteüberlassung	3.884	-394	-9,2%
Zugänge	15.952	-1.223	-7,1%
Abgänge	13.871	-1.346	-8,8%

\*\*\*ohne sonstiges Sozialwesen, ÖNACE R 8899

Seit 1.1.2025 gilt die ÖNACE 2025-Klassifikation. Die Daten für das Berichtsjahr 2024 wurden aus der ÖNACE 2008 in die ÖNACE 2025 konvertiert.

	Bestand   Bewegung   Dauer	Veränderung zum Vorjahr	
		absolut	relativ
<b>Arbeitslose Personen u. Schulungsteilnehmer_innen gesamt</b>	<b>399.199</b>	<b>+15.236</b>	<b>+4,0%</b>
Frauen	188.462	+10.962	+6,2%
Männer und altern. Geschl.	210.737	+4.274	+2,1%
Kärnten	21.546	+144	+0,7%
Wien	160.958	+4.675	+3,0%
Vorarlberg	14.475	+457	+3,3%
Salzburg	17.273	+619	+3,7%
Oberösterreich	48.220	+1.827	+3,9%
Tirol	24.445	+931	+4,0%
Burgenland	10.267	+483	+4,9%
Steiermark	46.180	+2.493	+5,7%
Niederösterreich	55.835	+3.607	+6,9%
Inländer_innen	225.644	+10.240	+4,8%
Ausländer_innen	173.555	+4.996	+3,0%
Jugendliche (unter 25 Jahre)	65.407	+939	+1,5%
Haupterwerbsalter (25 bis 49 Jahre)	226.422	+8.572	+3,9%
Ältere (50 Jahre und älter)	107.370	+5.725	+5,6%
Personen mit max. Pflichtschulausbildung	184.447	+1.589	+0,9%
Personen mit Lehrausbildung	100.741	+4.189	+4,3%
Personen mit mittlerer Ausbildung	20.179	+1.035	+5,4%
Personen mit höherer Ausbildung	50.737	+3.165	+6,7%
Personen mit akademischer Ausbildung	41.550	+5.407	+15,0%
Personen mit Behinderung	17.998	+1.927	+12,0%
Personen mit sonstigen gesundheitl. Einschränkungen	66.381	+2.109	+3,3%
Personen ohne gesundheitliche Einschränkungen	314.820	+11.200	+3,7%
Herstellung von Waren	32.321	+1.594	+5,2%
Bau	23.782	+541	+2,3%
Handel	54.464	+3.768	+7,4%
Verkehr und Lagerei	18.924	+1.181	+6,7%
Beherbergung und Gastronomie	51.407	+499	+1,0%
Gesundheits- und Sozialwesen***	14.055	+2.018	+16,8%
Arbeitskräfteüberlassung	29.880	-262	-0,9%

\*\*\*ohne sonstiges Sozialwesen, ÖNACE R 8899

Seit 1.1.2025 gilt die ÖNACE 2025-Klassifikation. Die Daten für das Berichtsjahr 2024 wurden aus der ÖNACE 2008 in die ÖNACE 2025 konvertiert.

	Bestand   Bewegung   Dauer	Veränderung zum Vorjahr absolut	relativ
<b>Offene Stellen</b>			
offene Stellen (sofort verfügbar)	71.933	-10.922	-13,2%
offene Stellen (nicht sofort verfügbar)	13.904	-1.717	-11,0%
Zugänge	35.398	-698	-1,9%
Abgänge	43.584	-506	-1,1%
darunter Stellenbesetzungen	40.178	+645	+1,6%
abgeschlossene Laufzeit (Tage)	48	-10	-
bisherige Laufzeit (Tage)	74	-15	-
<b>Lehrstellenmarkt</b>			
offene Lehrstellen (sofort verfügbar)	5.990	-1.251	-17,3%
offene Lehrstellen (nicht sofort verfügbar)	8.719	-933	-9,7%
Lehrstellensuchende (sofort verfügbar)	9.603	+1.366	+16,6%
Lehrstellensuchende (nicht sofort verfügbar)	2.823	+86	+3,1%
Lehrstellenandrang	1,6	+0,5	-
Lehrstellenlücke/-überhang (sofort verfügbar)****	3.613	+2.617	-

\*\*\*\* Bestand Lehrstellensuchender minus Bestand offener Lehrstellen

#### Fachbegriffe und Definitionen:

**Geschätzte** unselbstständige Beschäftigung: Rundungsdifferenzen sind möglich.

**Branche:** Wirtschaftsklasse des Unternehmens, bei dem die Person zuletzt beschäftigt war, nach ÖNACE 2025. Gesundheits- und Sozialwesen: ohne sonstiges Sozialwesen, ÖNACE R 8899.

**Verweildauer:** Die Verweildauer ist jene Zeitspanne, die zwischen dem Beginn und dem Ende einer Arbeitslosigkeit liegt. Sie entspricht somit der "echten" Dauer einer Arbeitslosigkeitsepisode und kann nur aus Abgangsmengen berechnet werden. Unterbrechungen bis zu 28 Tagen bleiben unberücksichtigt.

**Vormerkdauer:** Die Vormerkdauer ist jene Zeitspanne, die zwischen dem Beginn einer Arbeitslosigkeit und dem Statistikstichtag liegt. Sie stellt die nicht vollendete Dauer der Arbeitslosigkeit dar und wird nur aus Bestandsmengen berechnet. Unterbrechungen bis zu 28 Tagen bleiben unberücksichtigt.

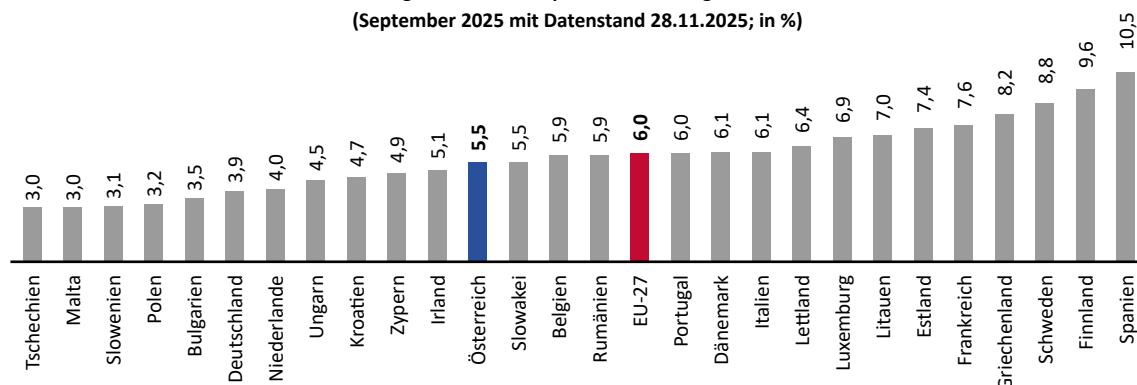
**Langzeitarbeitslosigkeit:** Personen, die über 365 Tage arbeitslos gemeldet sind, werden als langzeitarbeitslos gezählt. Unterbrechungen bis zu 28 Tagen bleiben unberücksichtigt.

**Langzeitbeschäftigungslosigkeit:** Episoden der Vormerkarten „Abklärung der Arbeitsfähigkeit“, „arbeitslos“, „lehrstellen-suchend“, „in Schulung“, „BezieherInnen eines Fachkräftestipendiums“ und „Schulung Reha mit Umschulungsgeld“ werden zu einem Geschäftsfall (GF) zusammengehängt, Unterbrechungen bis zu 62 Tagen bleiben unberücksichtigt. Die GF-Dauer ist die Summe der einzelnen Vormerkepisoden (Unterbrechungen werden nicht mitgerechnet). Als langzeitbeschäftigungslos gilt eine Person, wenn zum Stichtag die Geschäftsfalldauer 365 Tage überschreitet.

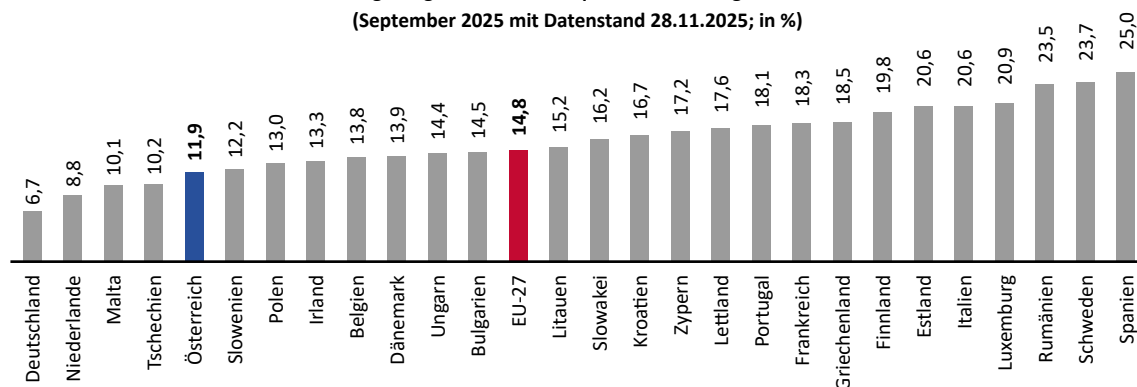
**Abgeschlossene Laufzeit:** Die abgeschlossene Laufzeit einer offenen Stelle ist jene Zeitspanne, die zwischen dem gewünschten Eintrittsdatum und dem Abgangszeitpunkt einer offenen Stelle liegt. Sie kann somit nur für Abgänge offener Stellen ermittelt werden.

**Bisherige Laufzeit:** Die bisherige Laufzeit einer offenen Stelle ist jene Zeitspanne, die zwischen dem gewünschten Arbeitsantritt und dem Statistikstichtag liegt. Sie bezieht sich nur auf sofort verfügbare offene Stellen, wird also nur aus Bestandsmengen berechnet.

Saisonbereinigte Arbeitslosenquoten im EU-Vergleich laut Eurostat  
(September 2025 mit Datenstand 28.11.2025; in %)



Saisonbereinigte Jugendarbeitslosenquoten im EU-Vergleich laut Eurostat  
(September 2025 mit Datenstand 28.11.2025; in %)



Fachbegriffe und Definitionen:

[www.ams.at/ueber-ams/medien/arbeitsmarktdaten/fachbegriffe](http://www.ams.at/ueber-ams/medien/arbeitsmarktdaten/fachbegriffe)

Arbeitsmarktdaten im Rahmen von Open Government Data:

<https://www.data.gv.at>

weiterführende Informationen und Berichte:

[www.ams.at/arbeitsmarktdaten](http://www.ams.at/arbeitsmarktdaten)

bundeslandbezogene Arbeitsmarktdaten finden Sie auf den Websites der AMS-Landesgeschäftsstellen:

[www.ams.at](http://www.ams.at)

Medieninhaber, Verleger und Herausgeber::

Arbeitsmarktservice Österreich, Abt. Arbeitsmarktforschung und Berufsinformation  
Treustraße 35-43, 1200 Wien | [ams.statistik@ams.at](mailto:ams.statistik@ams.at)

Wien, Dezember 2025