

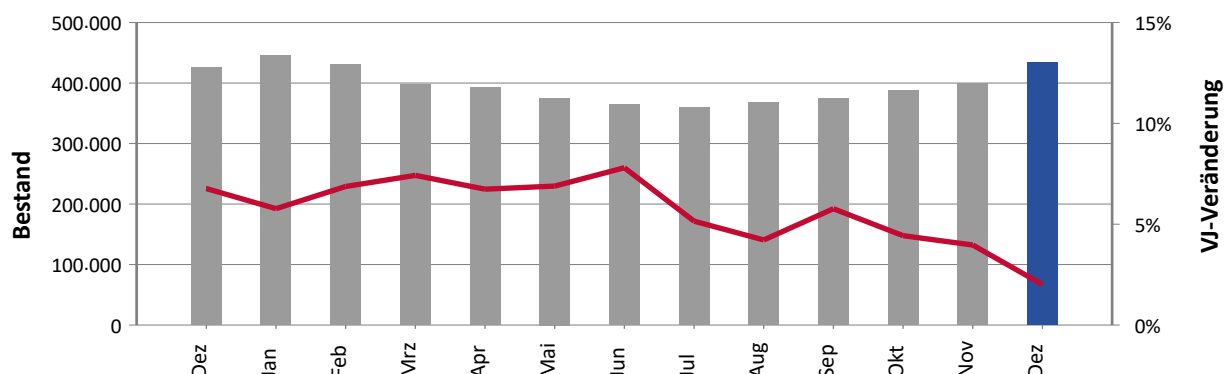
Das Arbeitsmarktservice informiert monatlich aktuell über den österreichischen Arbeitsmarkt. In der vorliegenden Übersicht finden Sie Kennzahlen zu Arbeitslosigkeit, Schulungsteilnehmer\_innen, unselbstständig Beschäftigten sowie den offenen Stellen und zum Lehrstellenmarkt.

**Dezember 2025**

„Noch steigt die Arbeitslosigkeit in Österreich. Ende Dezember 2025 waren rund 435.000 Menschen als arbeitslos oder in Schulung beim AMS gemeldet. Es ist dies ein Plus von 8.560 Personen bzw. 2%. Ein schlechtes Jahr am österreichischen Arbeitsmarkt geht damit mit einem geringeren Anstieg als im Jahresdurchschnitt 2025 (+20.660 / +5,5%) zu Ende. Erfreulich ist, dass die Jugendarbeitslosigkeit nicht weiter steigt. Durch bessere Bauarbeitslosenzahlen und eine beginnende Stabilisierung in der Industrie geht die Arbeitslosigkeit (inkl. Schulungen) unter Männern sogar minimal (-0,3%) zurück. Noch keine Erholung zeigt der Handel, ein Umstand, der zum Teil auch die weiter steigende Frauenarbeitslosigkeit erklärt. Erleichterung besteht bei meinen Kolleg\_innen vom AMS Oberösterreich – dieses Bundesland hat ja lange Zeit besonders starke Anstiege verzeichnen müssen und weist nun hinter Kärnten den geringsten Anstieg aller österreichischen Bundesländer auf“, so AMS-Vorstandsvorsitzender Johannes Kopf.

	Bestand   Quote	Veränderung zum Vorjahr absolut	relativ
<b>Arbeitslose Personen</b>	363.006	+10.133	+2,9%
Frauen	145.414	+9.020	+6,6%
Männer und altern. Geschl.	217.592	+1.113	+0,5%
<b>Unselbstständig Beschäftigte*</b>	3.936.684	+4.625	+0,1%
Frauen	1.878.303	+9.844	+0,5%
Männer und altern. Geschl.	2.058.381	-5.219	-0,3%
<b>Arbeitslosenquote – nationale Berechnung*</b>	8,4%	+0,2 %-Punkte	
Frauen	7,2%	+0,4 %-Punkte	
Männer und altern. Geschl.	9,6%	+0,1 %-Punkte	
<b>Arbeitslose Personen und Schulungsteilnehmer_innen</b>	434.572	+8.560	+2,0%
Frauen	183.717	+9.229	+5,3%
Männer und altern. Geschl.	250.855	-669	-0,3%

**Arbeitslose Personen und Schulungsteilnehmer\_innen**



<b>Arbeitslosenquote – Eurostat-Berechnung**</b>	5,8%	+0,2 %-Punkte
<b>Jugendliche (unter 25 Jahre)**</b>	12,1%	+1,2 %-Punkte

\* endgültige Werte

\*\* aktuellste verfügbare Zahlen: Oktober 2025 (Veränderung ggü. Oktober 2024)

	Bestand   Bewegung   Dauer	Veränderung zum Vorjahr absolut	relativ
<b>Arbeitslose Personen gesamt</b>	<b>363.006</b>	<b>+10.133</b>	<b>+2,9%</b>
Frauen	145.414	+9.020	+6,6%
Männer und altern. Geschl.	217.592	+1.113	+0,5%
Oberösterreich	45.993	-253	-0,5%
Kärnten	22.357	+10	+0,0%
Steiermark	46.073	+978	+2,2%
Salzburg	13.679	+437	+3,3%
Niederösterreich	54.971	+1.996	+3,8%
Tirol	17.421	+646	+3,9%
Wien	140.436	+5.230	+3,9%
Burgenland	10.571	+450	+4,4%
Vorarlberg	11.505	+639	+5,9%
Inländer_innen	213.979	+7.432	+3,6%
Ausländer_innen	149.027	+2.701	+1,8%
Jugendliche (unter 25 Jahre)	38.818	-171	-0,4%
Haupterwerbsalter (25 bis 49 Jahre)	213.626	+5.603	+2,7%
Ältere (50 Jahre und älter)	110.562	+4.701	+4,4%
Personen mit max. Pflichtschulausbildung	161.124	+352	+0,2%
Personen mit Lehrausbildung	105.634	+2.275	+2,2%
Personen mit mittlerer Ausbildung	17.133	+595	+3,6%
Personen mit höherer Ausbildung	42.256	+2.677	+6,8%
Personen mit akademischer Ausbildung	35.696	+4.573	+14,7%
Personen mit Behinderung	16.821	+1.772	+11,8%
Personen mit sonstigen gesundheitl. Einschränkungen	62.996	+1.337	+2,2%
Personen ohne gesundheitliche Einschränkungen	283.189	+7.024	+2,5%
Herstellung von Waren	30.800	-28	-0,1%
Bau	48.383	-1.288	-2,6%
Handel	49.116	+2.890	+6,3%
Verkehr und Lagerei	18.025	+803	+4,7%
Beherbergung und Gastronomie	32.531	+1.001	+3,2%
Gesundheits- und Sozialwesen***	10.556	+1.570	+17,5%
Arbeitskräfteüberlassung	31.869	-435	-1,3%
Zugänge	99.838	-8.580	-7,9%
Abgänge	74.604	+2.680	+3,7%
darunter Abgänge in Beschäftigung	37.130	-1.653	-4,3%
durchschnittliche Verweildauer (Tage)	112	+9	-
durchschnittliche Vormerkdauer (Tage)	188	+19	-
Langzeitarbeitslose Personen (> 12 Monate)	50.801	+10.091	+24,8%
Langzeitbeschäftigungslose (arbeitslose Personen)	102.491	+11.596	+12,8%

\*\*\*ohne sonstiges Sozialwesen, ÖNACE R 8899

Seit 1.1.2025 gilt die ÖNACE 2025-Klassifikation. Die Daten für das Berichtsjahr 2024 wurden aus der ÖNACE 2008 in die ÖNACE 2025 konvertiert.

	Bestand   Bewegung   Dauer	Veränderung zum Vorjahr absolut	relativ
<b>Schulungsteilnehmer_innen gesamt</b>	<b>71.566</b>	<b>-1.573</b>	<b>-2,2%</b>
Frauen	38.303	+209	+0,5%
Männer und altern. Geschl.	33.263	-1.782	-5,1%
Wien	31.967	-3.120	-8,9%
Burgenland	1.565	-89	-5,4%
Salzburg	2.115	-82	-3,7%
Steiermark	7.946	+121	+1,5%
Kärnten	2.951	+77	+2,7%
Vorarlberg	2.519	+70	+2,9%
Tirol	2.474	+105	+4,4%
Oberösterreich	10.350	+599	+6,1%
Niederösterreich	9.679	+746	+8,4%
Inländer_innen	34.120	+723	+2,2%
Ausländer_innen	37.446	-2.296	-5,8%
Jugendliche (unter 25 Jahre)	28.847	+178	+0,6%
Haupterwerbsalter (25 bis 49 Jahre)	36.105	-1.698	-4,5%
Ältere (50 Jahre und älter)	6.614	-53	-0,8%
Personen mit max. Pflichtschulausbildung	40.178	-2.020	-4,8%
Personen mit Lehrausbildung	11.656	+367	+3,3%
Personen mit mittlerer Ausbildung	3.403	+109	+3,3%
Personen mit höherer Ausbildung	9.368	-130	-1,4%
Personen mit akademischer Ausbildung	6.460	+89	+1,4%
Personen mit Behinderung	1.889	+166	+9,6%
Personen mit sonstigen gesundheitl. Einschränkungen	6.647	-110	-1,6%
Personen ohne gesundheitliche Einschränkungen	63.030	-1.629	-2,5%
Herstellung von Waren	5.328	+527	+11,0%
Bau	2.342	-100	-4,1%
Handel	8.436	+277	+3,4%
Verkehr und Lagerei	1.986	-20	-1,0%
Beherbergung und Gastronomie	5.826	+45	+0,8%
Gesundheits- und Sozialwesen***	3.715	+140	+3,9%
Arbeitskräfteüberlassung	3.420	-419	-10,9%
Zugänge	9.081	-933	-9,3%
Abgänge	14.097	-457	-3,1%

\*\*\*ohne sonstiges Sozialwesen, ÖNACE R 8899

Seit 1.1.2025 gilt die ÖNACE 2025-Klassifikation. Die Daten für das Berichtsjahr 2024 wurden aus der ÖNACE 2008 in die ÖNACE 2025 konvertiert.

	Bestand   Bewegung   Dauer	Veränderung zum Vorjahr	
		absolut	relativ
<b>Arbeitslose Personen u. Schulungsteilnehmer_innen gesamt</b>	<b>434.572</b>	<b>+8.560</b>	<b>+2,0%</b>
Frauen	183.717	+9.229	+5,3%
Männer und altern. Geschl.	250.855	-669	-0,3%
Kärnten	25.308	+87	+0,3%
Oberösterreich	56.343	+346	+0,6%
Wien	172.403	+2.110	+1,2%
Steiermark	54.019	+1.099	+2,1%
Salzburg	15.794	+355	+2,3%
Burgenland	12.136	+361	+3,1%
Tirol	19.895	+751	+3,9%
Niederösterreich	64.650	+2.742	+4,4%
Vorarlberg	14.024	+709	+5,3%
Inländer_innen	248.099	+8.155	+3,4%
Ausländer_innen	186.473	+405	+0,2%
Jugendliche (unter 25 Jahre)	67.665	+7	+0,0%
Haupterwerbsalter (25 bis 49 Jahre)	249.731	+3.905	+1,6%
Ältere (50 Jahre und älter)	117.176	+4.648	+4,1%
Personen mit max. Pflichtschulausbildung	201.302	-1.668	-0,8%
Personen mit Lehrausbildung	117.290	+2.642	+2,3%
Personen mit mittlerer Ausbildung	20.536	+704	+3,5%
Personen mit höherer Ausbildung	51.624	+2.547	+5,2%
Personen mit akademischer Ausbildung	42.156	+4.662	+12,4%
Personen mit Behinderung	18.710	+1.938	+11,6%
Personen mit sonstigen gesundheitl. Einschränkungen	69.643	+1.227	+1,8%
Personen ohne gesundheitliche Einschränkungen	346.219	+5.395	+1,6%
Herstellung von Waren	36.128	+499	+1,4%
Bau	50.725	-1.388	-2,7%
Handel	57.552	+3.167	+5,8%
Verkehr und Lagerei	20.011	+783	+4,1%
Beherbergung und Gastronomie	38.357	+1.046	+2,8%
Gesundheits- und Sozialwesen***	14.271	+1.710	+13,6%
Arbeitskräfteüberlassung	35.289	-854	-2,4%

\*\*\*ohne sonstiges Sozialwesen, ÖNACE R 8899

Seit 1.1.2025 gilt die ÖNACE 2025-Klassifikation. Die Daten für das Berichtsjahr 2024 wurden aus der ÖNACE 2008 in die ÖNACE 2025 konvertiert.

	Bestand   Bewegung   Dauer	Veränderung zum Vorjahr absolut	relativ
<b>Offene Stellen</b>			
offene Stellen (sofort verfügbar)	67.647	-13.093	-16,2%
offene Stellen (nicht sofort verfügbar)	11.191	-581	-4,9%
Zugänge	25.685	-104	-0,4%
Abgänge	32.579	+850	+2,7%
darunter Stellenbesetzungen	29.228	+1.876	+6,9%
abgeschlossene Laufzeit (Tage)	56	-11	-
bisherige Laufzeit (Tage)	83	-13	-
<b>Lehrstellenmarkt</b>			
offene Lehrstellen (sofort verfügbar)	5.117	-1.496	-22,6%
offene Lehrstellen (nicht sofort verfügbar)	9.756	-704	-6,7%
Lehrstellensuchende (sofort verfügbar)	10.624	+1.323	+14,2%
Lehrstellensuchende (nicht sofort verfügbar)	3.277	-108	-3,2%
Lehrstellenandrang	2,1	+0,7	-
Lehrstellenlücke/-überhang (sofort verfügbar)****	5.507	+2.819	-

\*\*\*\* Bestand Lehrstellensuchender minus Bestand offener Lehrstellen

#### Fachbegriffe und Definitionen:

**Geschätzte** unselbstständige Beschäftigung: Rundungsdifferenzen sind möglich.

**Branche:** Wirtschaftsklasse des Unternehmens, bei dem die Person zuletzt beschäftigt war, nach ÖNACE 2025. Gesundheits- und Sozialwesen: ohne sonstiges Sozialwesen, ÖNACE R 8899.

**Verweildauer:** Die Verweildauer ist jene Zeitspanne, die zwischen dem Beginn und dem Ende einer Arbeitslosigkeit liegt. Sie entspricht somit der "echten" Dauer einer Arbeitslosigkeitsepisode und kann nur aus Abgangsmengen berechnet werden. Unterbrechungen bis zu 28 Tagen bleiben unberücksichtigt.

**Vormerkdauer:** Die Vormerkdauer ist jene Zeitspanne, die zwischen dem Beginn einer Arbeitslosigkeit und dem Statistikstichtag liegt. Sie stellt die nicht vollendete Dauer der Arbeitslosigkeit dar und wird nur aus Bestandsmengen berechnet. Unterbrechungen bis zu 28 Tagen bleiben unberücksichtigt.

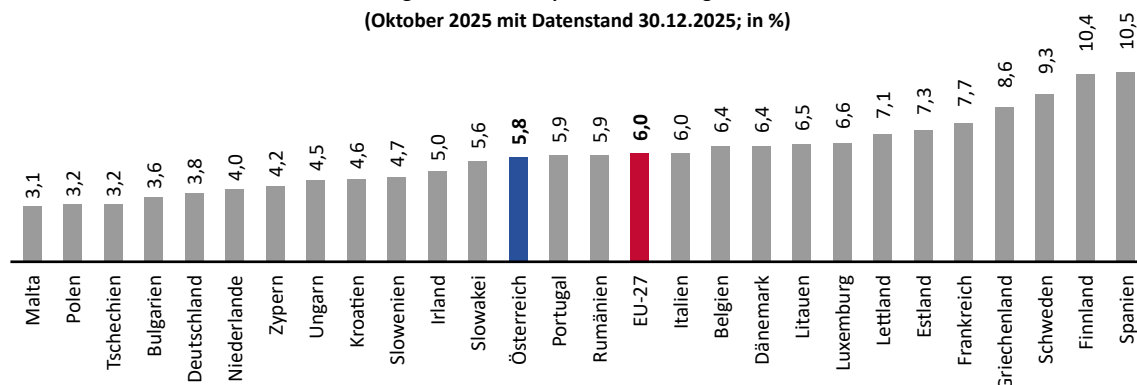
**Langzeitarbeitslosigkeit:** Personen, die über 365 Tage arbeitslos gemeldet sind, werden als langzeitarbeitslos gezählt. Unterbrechungen bis zu 28 Tagen bleiben unberücksichtigt.

**Langzeitbeschäftigungslosigkeit:** Episoden der Vormerkarten „Abklärung der Arbeitsfähigkeit“, „arbeitslos“, „lehrstellen-suchend“, „in Schulung“, „BezieherInnen eines Fachkräftestipendiums“ und „Schulung Reha mit Umschulungsgeld“ werden zu einem Geschäftsfall (GF) zusammengehängt, Unterbrechungen bis zu 62 Tagen bleiben unberücksichtigt. Die GF-Dauer ist die Summe der einzelnen Vormerkepisoden (Unterbrechungen werden nicht mitgerechnet). Als langzeitbeschäftigungslos gilt eine Person, wenn zum Stichtag die Geschäftsfalldauer 365 Tage überschreitet.

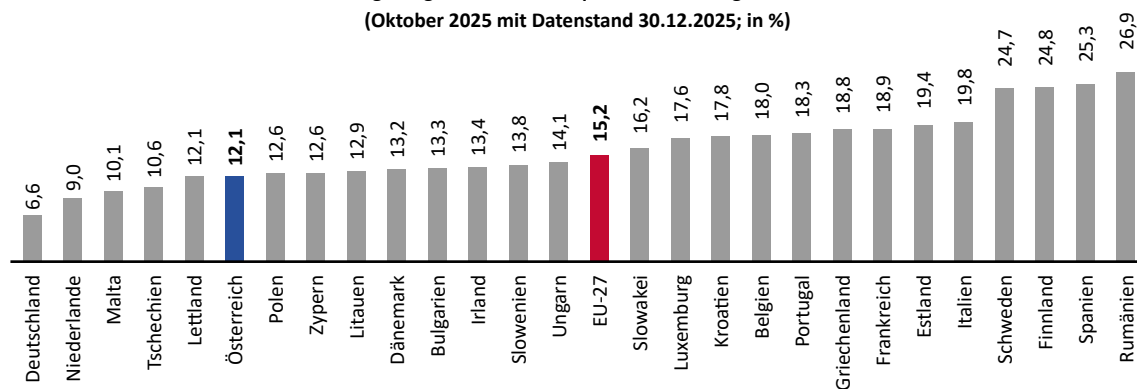
**Abgeschlossene Laufzeit:** Die abgeschlossene Laufzeit einer offenen Stelle ist jene Zeitspanne, die zwischen dem gewünschten Eintrittsdatum und dem Abgangszeitpunkt einer offenen Stelle liegt. Sie kann somit nur für Abgänge offener Stellen ermittelt werden.

**Bisherige Laufzeit:** Die bisherige Laufzeit einer offenen Stelle ist jene Zeitspanne, die zwischen dem gewünschten Arbeitsantritt und dem Statistikstichtag liegt. Sie bezieht sich nur auf sofort verfügbare offene Stellen, wird also nur aus Bestandsmengen berechnet.

Saisonbereinigte Arbeitslosenquoten im EU-Vergleich laut Eurostat  
(Oktober 2025 mit Datenstand 30.12.2025; in %)



Saisonbereinigte Jugendarbeitslosenquoten im EU-Vergleich laut Eurostat  
(Oktober 2025 mit Datenstand 30.12.2025; in %)



Fachbegriffe und Definitionen:

[www.ams.at/ueber-ams/medien/arbeitsmarktdaten/fachbegriffe](http://www.ams.at/ueber-ams/medien/arbeitsmarktdaten/fachbegriffe)

Arbeitsmarktdaten im Rahmen von Open Government Data:

<https://www.data.gv.at>

weiterführende Informationen und Berichte:

[www.ams.at/arbeitsmarktdaten](http://www.ams.at/arbeitsmarktdaten)

bundeslandbezogene Arbeitsmarktdaten finden Sie auf den Websites der AMS-Landesgeschäftsstellen:

[www.ams.at](http://www.ams.at)

Medieninhaber, Verleger und Herausgeber::

Arbeitsmarktservice Österreich, Abt. Arbeitsmarktforschung und Berufsinformation  
Treustraße 35-43, 1200 Wien | [ams.statistik@ams.at](mailto:ams.statistik@ams.at)

Wien, Jänner 2026